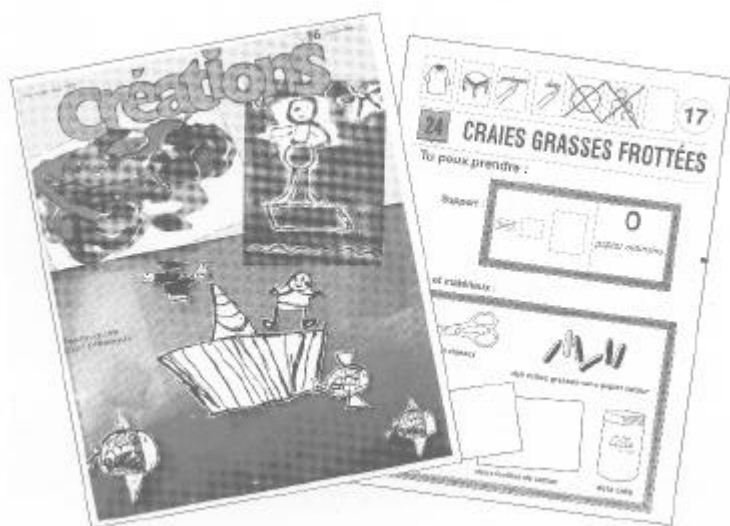


L'ENSEMBLE « TECHNIQUES D'ART PLASTIQUE »

« Si l'Art entend rester fidèle à son acte de naissance inscrit pour l'éternité sur les parois des grottes du quaternaire, s'il est significatif d'une passion de vivre qui se rit du qu'en dira-t-on et des bonnes fortunes, pour chanter la surabondance de la vie, pour éveiller en nous ce goût du bonheur et des larmes qui signent les vraies « nativités », alors, oui, l'enfant est artiste.

C'est ainsi que nous le sentons, que nous l'espérons, que nous l'aimons. »

Elise Freinet, Art Enfantin n°1 (1959)



Conception et objectifs pédagogiques

L'apprentissage et la pratique de techniques simples d'art plastique existent depuis longtemps, notamment dans les écoles maternelles. Mais on se heurte souvent à la difficulté de rendre les enfants autonomes face au choix du matériel, à la mise en oeuvre de la technique, même simple, au nettoyage et au rangement.

Or chacun sait qu'une activité « semi digérée » pour les enfants perd une partie importante de sa raison d'être.

Parallèlement, l'apprentissage de la lecture au cycle II ne peut être pleinement efficace que si l'enfant sait pourquoi il lit.

D'où l'idée de proposer cet ensemble dont les objectifs pédagogiques principaux sont :

- l'accès à l'autonomie et à la responsabilisation (installation, activité même, rangement, nettoyage) ;
- l'élargissement du champ de tâtonnement expérimental;
- l'approche d'une lecture utilitaire.

Cet outil peut donc être classé dans série des outils PEMF « Lire Pour agir » (1). Il a été conçu pour le cycle II, mais l'expérience montre que, pour des enfants de cycle III peu autonomes ou peu habitués à la pratique des arts plastiques, son utilisation peut être très bénéfique, au moins dans un premier temps (1).

(1) Dans le même esprit existent un fichier « Cuisine-lecture » et albums « Je fabrique », « Je joue », « Je cuisine ».

Place de cette activité dans la classe

En aucun cas cette activité ne peut être unique et remplacer les travaux artistiques qui se font par ailleurs dans la classe : projets de groupe, individuels, autres techniques, contact avec les artistes...

Cet ensemble n'est qu'un outil parmi d'autres dans le domaine des arts plastiques. Il permet d'acquérir des techniques pour soutenir, enrichir, provoquer la création.

Il est là pour favoriser la découverte d'autres matériaux et d'autres outils, pour encourager les nouvelles tentatives.

Il est conçu pour être utilisé en ateliers : pendant qu'une partie des enfants s'adonne à d'autres activités, ceux qui sont inscrits à cet atelier choisissent leur fiche, leur matériel ... et se lancent (dans un premier temps avec l'aide de l'adulte).

Contenu de l'ensemble « Techniques d'art plastique »

Cet outil est constitué d'un album, d'un fichier et d'un livret pour l'enseignant.

L'album de 64 pages, qui correspond au numéro 56 de *Créations* contient des illustrations réalisées par des enfants. Chaque reproduction renvoie à une fiche technique marquée T N°...

Inversement, sur chaque fiche, figure un logo qui renvoie à une ou plusieurs pages de l'album.

(1) Un outil destiné principalement au cycle III et consacré aux créations en volumes est actuellement à l'étude par un groupe de travail de l'ICEM.

Extrait des Instructions officielles - Organisation de l'école en cycles pédagogiques, janvier 1991, cycles I et II

Compétences transversales

L'enfant affirme son autonomie par rapport aux objets, aux personnes... il accepte et respecte le rythme et les règles de la vie collective, y compris des contraintes...

Arts plastiques

L'enfant doit être capable

- d'établir des relations sensorielles et affectives avec les matières ;
- de réaliser une production en fonction d'un désir, et notamment :
 - d'éprouver des possibilités d'intervention sur les matériaux et de considérer les objets comme matériaux d'expression ; -d'appliquer une technique et de l'adapter par rapport à l'effet escompté ;
 - de tirer parti de trouvailles, fortuites ;
 - de constater les effets produits et de justifier ses jugements de valeur.

SOMMAIRE DES TECHNIQUES

01 Drawing gum 1	23 Peinture aléatoire
02 Drawing gum 2	24 Aquarelle lavis
03 Drawing gum 3	25 Encre de Chine et eau
04 Drawing gum 4	26 Collage transformé
05 Encres mouillées	27 Gommettes enrichies
06 Encres vapo	28 Papiers peints découpés collés
07 Encres et gros sel	29 Papiers découpés éclatés
08 Dessin à la bougie	30 Papiers déchirés et peinture
09 Dessin à l'eau de javel	31 Collage de matériaux divers
10 Monotypes 1	32 Colle au sable
11 Monotypes 2	33 Découpages rabattus
12 Monotypes 3	34 Carton collé
13 Empreintes à l'encre	35 Fusain
14 Dessin à la colle blanche	36 Craies grasses
15 Encre soufflée	37 Avec du cirage
16 Dessin sur plastique transparent	38 Crayons à papier
17 Craies grasses frottées	39 Crayons de couleur
18 Carte grattée	40 Aluminium grave
19 Pastels au diluant	41 Carbones délayés
20 Fond à l'éponge	42 Papier à la cuve
21 Dessin au rouleau	43 Cacatouille
22 Empreintes à la peinture	44 Photocopie

Cet album, en permanence à la disposition des enfants et en particulier au début de l'activité, propose des réalisations qui ne sont pas des modèles, mais qui sont là pour donner envie d'utiliser une technique.

Il n'est donc pas souhaitable que l'album reste à la disposition des enfants pendant l'activité proprement dite : ils oublieront ainsi d'autant plus facilement ce qu'ils pourraient être tentés de considérer comme un modèle.

Analyse d'une fiche

Chaque fiche est prévue pour être facilement lue : vocabulaire simple, emploi fréquent des mêmes mots ou expressions. Les non lisants (GS, CP de début d'année) pourront deviner la signification des consignes grâce à l'emploi répétitif des sigles et logos et grâce à la lecture d'images. Il est évident, que pour eux, la présence de l'enseignant à ce moment de l'activité est importante.

Toutes les fiches sont construites sur le même schéma :

Au recto :

* En haut se trouve une série de logos (toujours les mêmes), certains barrés et d'autres non. Ils correspondent à des consignes à suivre, dans l'ordre indiqué, et ce avant le début de l'activité proprement dite. Ne pas tenir compte des logos barrés.

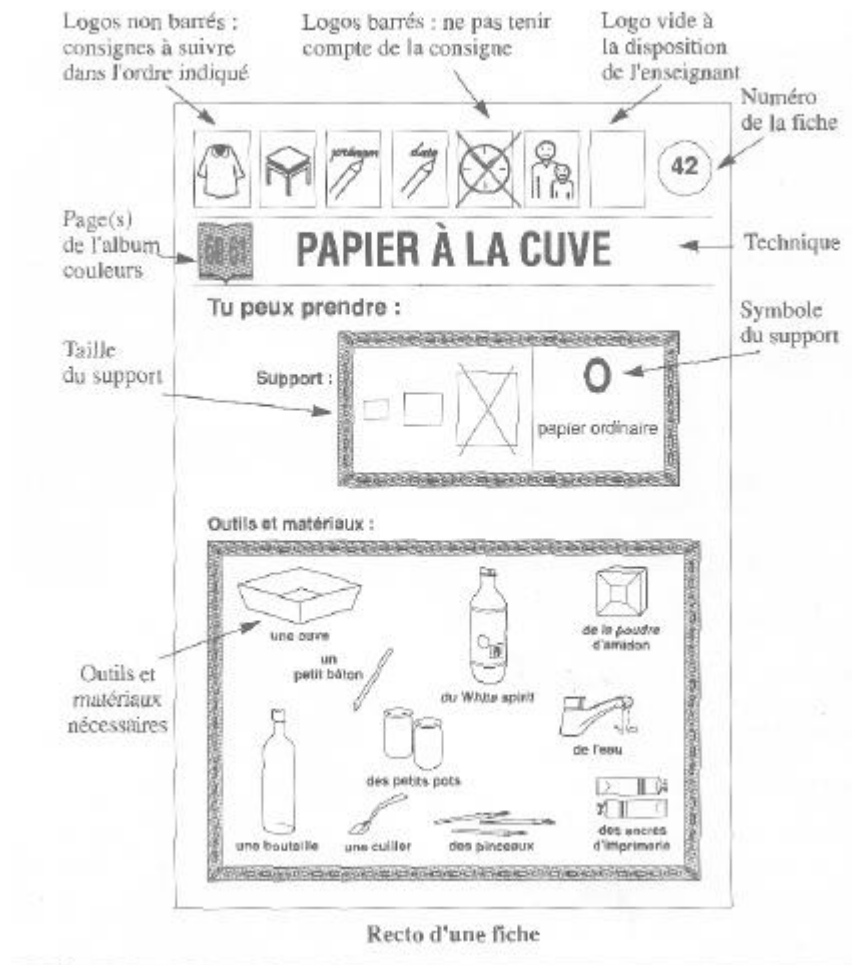
Un logo vide reste à la disposition de l'enseignant.

* Au-dessous : le renvoi à la (ou aux) page(s) de l'album, et le titre de la technique.

* Toutes les fiches proposent deux encadrés :

Le premier indique, toujours par un système de logo, le type de support et sa taille.

Le second indique les outils nécessaires à l'activité : pinceaux, outils à gratter, etc. ainsi que les matériaux ncres, peintures, etc.



Au verso :

* L'activité est décomposée en séquences, à la façon d'une bande dessinée.

Lorsqu'un temps de séchage intermédiaire est nécessaire, il est indiqué par un logo en forme d'horloge. Il n'est évidemment pas question de faire lire l'heure aux enfants, la surface ombrée donnant simplement un ordre de grandeur : séchage rapide, plus long ou assez long. Dans ce dernier cas, on peut être amené à organiser une deuxième séquence.

Temps de séchage :

rapide



moyen



long



* En bas, une série de logos est laissée à la disposition de l'enseignant qui choisira de les barrer ou non, selon qu'il désire faire participer ou non les enfants au rangement et au nettoyage.

* En bas à droite, un encadré intitulé « prolongements possibles », destiné uniquement à l'enseignant, propose d'autres activités ou techniques qui permettent d'aller plus loin, d'essayer d'autres matériaux, d'autres outils...

Préparation matérielle de la classe

Cette activité nécessitant une importante panoplie d'outils, de matériaux et de supports différents, il est indispensable que l'enseignant organise matériellement à l'avance et une fois pour toutes l'atelier, en fonction de sa classe : âge (les enfants, mobilier, espace, etc. Les indications données ici ne sont que des suggestions.

Les divers outils, matériaux et supports papier ou carton nécessaires seront rangés dans des meubles accessibles aux enfants. A chaque chose sa place bien repérée, bien étiquetée : on peut reprendre à cet effet les logos des fiches pour faciliter la recherche aux enfants.

Il semble prudent, périodiquement, de prévoir des petits pots fermés contenant les produits facilement renversables, en quantité réduite (drawing gum, encres, etc.). Les produits dangereux (eau de javel, par exemple) seront bien-sûr rangés hors de portée des enfants.

Les supports devront si possible être choisis selon leur taille et leur qualité, symbolisées par des lettres :

C : carton ou bristol

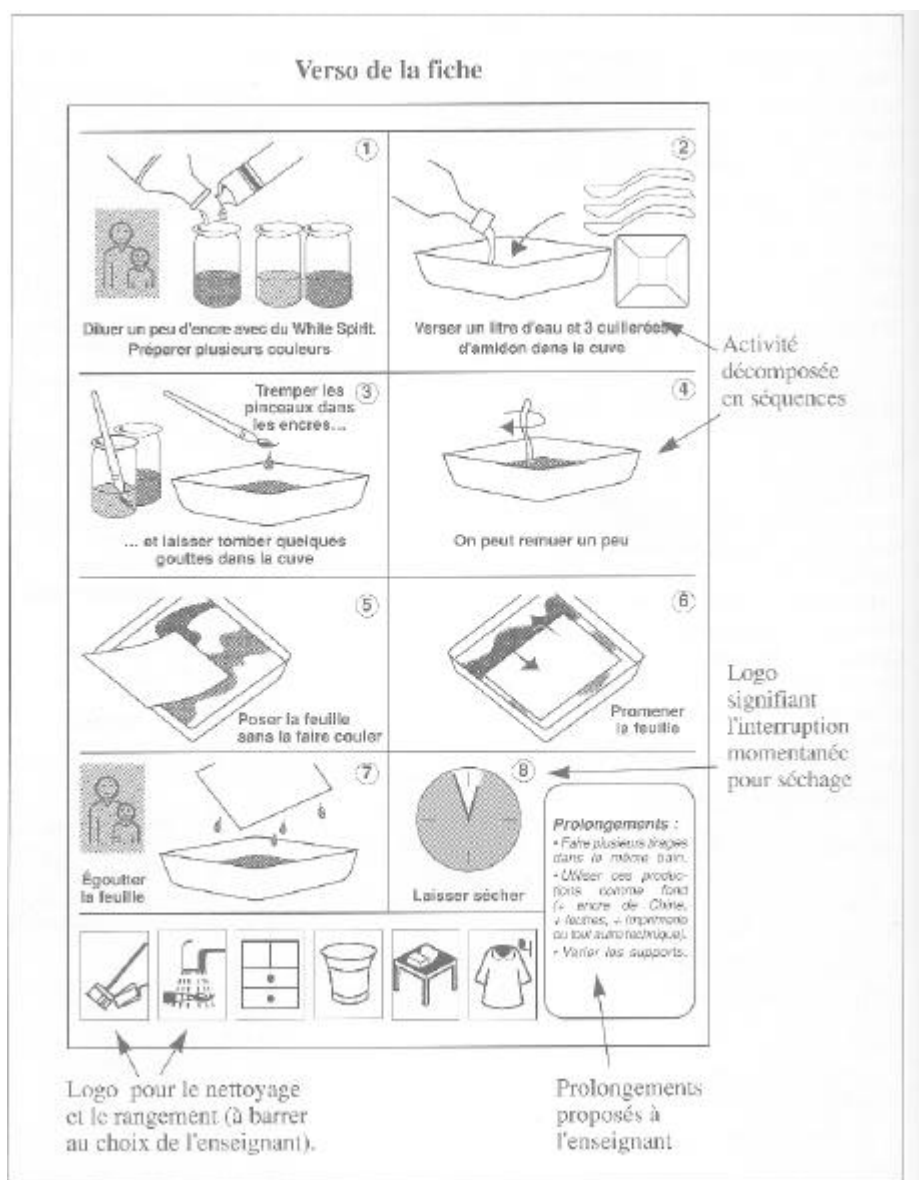
G : papier glacé

O : papier ordinaire, neuf ou de récupération

E : papier épais, à grains

T : transparent (rhodoï d...

A : aluminium à repousser



Les tailles des supports sont symbolisées par :

petit format
(à titre indicatif: 15 x 21)

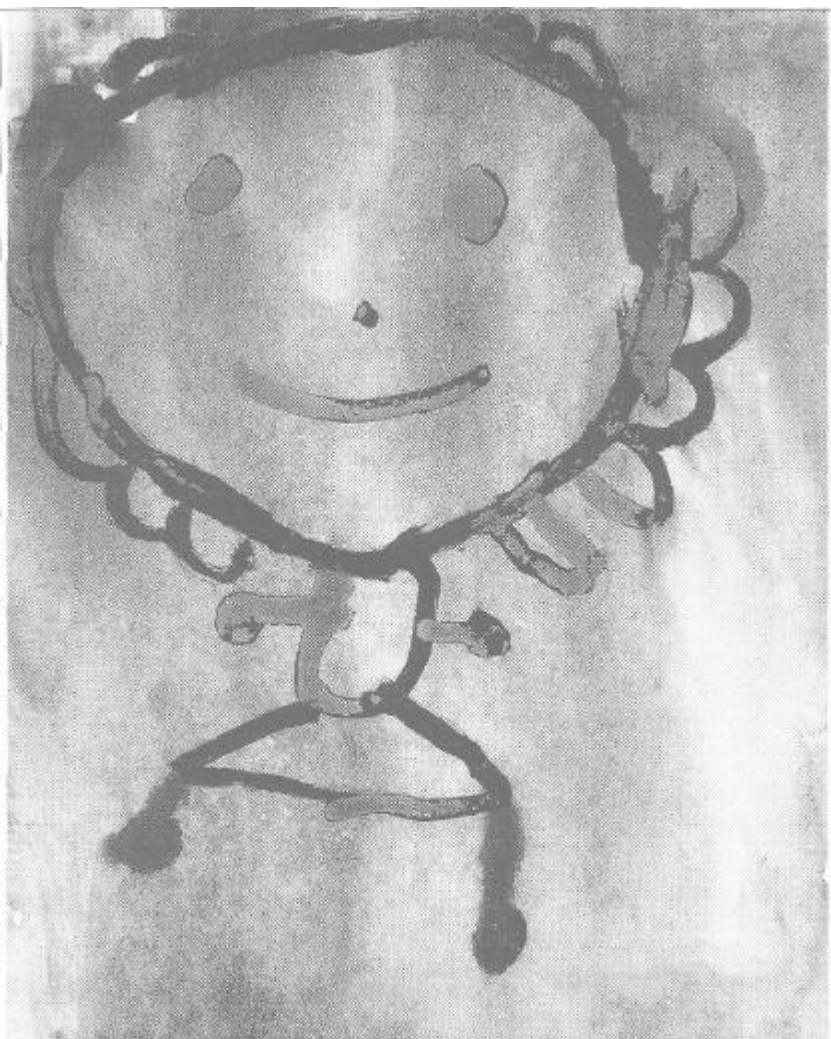
format moyen (21 x 30)

grand format (50 x 60)

Présence de l'adulte indispensable à un moment donné (on retrouve ce logo au verso quand besoin est)



*Charlotte: Ecole maternelle
Château Fouchet - 45 Encre de
Chine et eau*



Les tailles des supports proposées sur les fiches sont celles qui paraissent les mieux adaptées à un premier essai réussi. Libre à chacun d'expérimenter d'autres formats.

Un point d'eau est souvent nécessaire. S'il n'y a pas d'évier ou de lavabo à proximité, une réserve d'eau dans un seau peut souvent suffire. L'usage de l'arrosoir (à l'extérieur) peut être la solution la plus commode.

Le séchage nécessite souvent de larges surfaces : on peut facilement aménager des plans de séchage mobiles (voir le schéma).

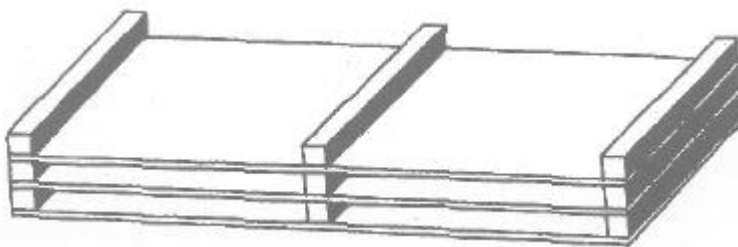
Le rôle de la documentation

L'éducation artistique, comme toute autre, ne peut se passer de documentation. L'environnement joue un rôle fondamental dans l'éveil de la sensibilité des enfants, mais aussi dans le processus de tâtonnement qui permet à chacun de progresser vers la maîtrise de son expression.

Il semble donc très utile, pour ne pas dire indispensable, de prévoir une documentation artistique, en permanence à la disposition des enfants (BCD, coin lecture, affichage...).

Outre les ouvrages ou revues d'art qu'on trouve dans le commerce, outre la documentation que l'enseignant peut rassembler dans des classeurs, citons ici les publications PEMF consacrées à l'art : la revue *Créations* et les *BT Art*.

Plans de séchage mobiles



Créations est l'une des rares revues proposant sur le même plan des oeuvres d'enfants et des oeuvres d'artistes adultes. Toutes les formes d'art y trouvent leur place : arts graphiques, plastiques, théâtre, danse, sculpture... L'Art y est Art, simplement, qu'il soit enfantin ou adulte.

Les *BT Art* sont des brochures qui permettent l'approche d'un artiste, d'un thème, d'une époque, d'une civilisation...

Le contact avec d'autres oeuvres permet d'autres rencontres.

L'album de l'ensemble « Techniques d'art plastique » fait partie intégrante, bien sûr, de cette documentation.

plus discrète au fur et à mesure que les enfants maîtriseront l'outil.

Il sera utile, en début d'année, d'organiser dans un premier temps des séances de « lecture de fiches » :

- Que signifient les logos, les encadrés ?

- Si l'on choisit telle ou telle technique, que faut-il aller chercher, et où ?

- Si l'on observe le verso de la fiche, que nous explique-t-on ?

- Quelles sont les différentes phases de l'action ?

Il sera utile en petits groupes d'observer, de feuilleter l'album et de comprendre qu'à chaque oeuvre correspond une technique, une fiche.

Très rapidement, cependant, parce que les enfants aiment surtout l'action, on organisera l'atelier.

La plupart des fiches peuvent être utilisées soit individuellement, soit par un petit groupe. Les autres enfants seront occupés à d'autres activités qui nécessitent moins la présence de l'adulte, surtout au début. Comme pour toutes les activités organisées en ateliers, l'enseignant pourra

« s'éloigner » au bout de quelques temps pour se consacrer davantage... à un autre atelier.

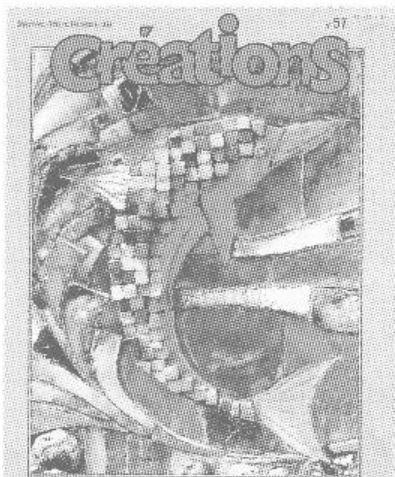
Certaines techniques (fiches n°42, 43 par exemple) nécessitant une mise en oeuvre plus importante et/ou des matériaux plus spécifiques seront proposées à des groupes plus importants, voire à toute la classe si l'on peut bénéficier de l'aide d'autres adultes (ASEM, parents, intervenants divers).

L'utilisation de cet outil peut être divisé en trois temps :

1. Choix de la technique et recherche de la fiche, du matériel, des outils, du support nécessaires. Lecture des consignes (logos) et des phases successives.

2. Exécution, production de l'oeuvre.

3. Présentation au groupe classe. Cette séquence est indispensable : elle permet la reconnaissance de l'artiste, l'accès à l'oeuvre des autres. Elle permet le débat, l'échange d'idées, la justification des jugements de valeur. Enfin elle permet l'émergence de l'envie de « faire », d'essayer autrement, d'aller plus loin...

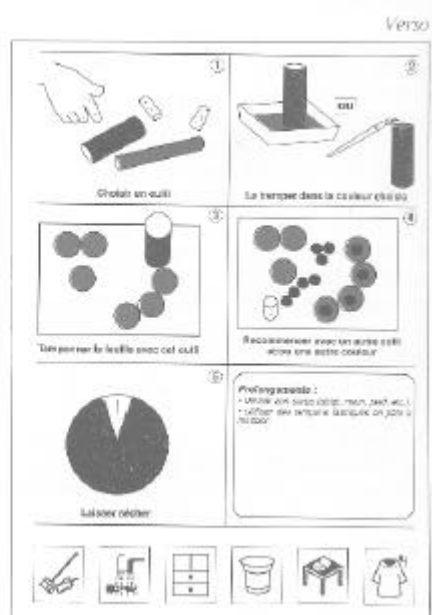
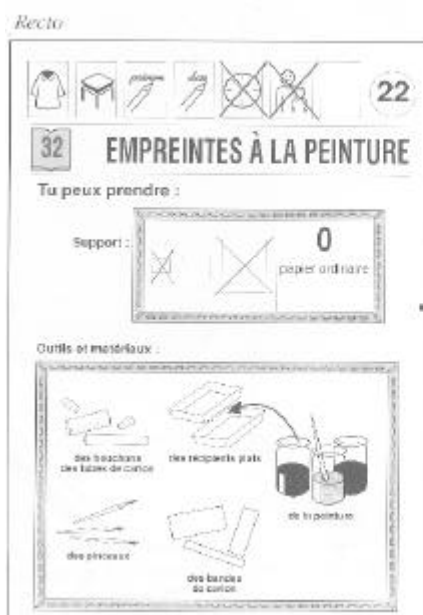


Mode d'utilisation

Le matériel a été rangé, les outils, matériaux, supports divers à leur place et étiquetés, à la disposition de tout un chacun.

Les fiches sont protégées : plastifiées ou dans des pochettes transparentes.

Il est évident que tous les enfants, surtout les plus petits, n'ont pas encore l'autonomie nécessaire pour travailler seuls. La présence de l'enseignant se fera de plus en



Ce moment de présentation doit être programmé le jour même ou le lendemain (selon le temps de séchage). Ce peut être pendant l'entretien du matin, pendant le bilan du soir, lorsque chacun montre son travail de la journée, on à un moment spécialement programmé dans la semaine, selon la préférence de l'enseignant.

Évaluation

Pour qu'une évaluation soit utile, nous savons bien qu'elle doit être au service de l'enfant et de l'enseignant.

Nous proposons (grille 1) un exemple de grille facile à comprendre et à remplir par les enfants eux-mêmes.

Cette grille pourra être source de renseignements pour les enfants et pour l'enseignant et aider à la gestion du travail :

- L'élève x a pris quatre fois la fiche 1.

A-t-il progressé ? Faut-il l'encourager à essayer une autre technique ?

- L'enfant z n'a essayé qu'une seule technique, une seule fois. Pourquoi ?

-La fiche 4 n'a pas été choisie : pourquoi ? Faut-il inciter les enfants à la prendre, ou organiser un travail de groupe ?

L'enseignant, s'il en ressent la nécessité, pourra mettre en place une évaluation plus fine, en utilisant d'autres grilles d'approche plus détaillées dont nous proposons quelques exemples (voir grilles 2, 3, 4) et que chacun pourra adapter à ses besoins.

Grille 1

Noms	fiches	1	2	3	4
X		xxxx		x		
Y		x	xx			x
z		x				

Grille2

Domaine technique

L'enfant...

	Fiches
a fait	3 10 13
a utilisé plusieurs fois	10
a exploré de multiples possibilités	5
a créé à partir de	14
a utilisé une découverte fortuite	12
a adapté le geste à l'outil	x
a su adapter la technique à un projet précis	y

Grille 3

Domaine de l'autonomie

L'enfant.....
 sait travailler seul
 sait demander de l'aide
 sait suivre les consignes
 sait choisir le matériel adapté
 sait justifier ses jugements

Grille 4

Domaine de la socialisation

L'enfant :
 respecte le matériel
 respecte le travail de l'autre
 conduit l'activité jusqu'au bout
 range, entretient
 coopère avec les autres
 demande de l'aide
 participe aux projets collectifs
 accepte les critiques
 justifie ses critiques

En conclusion

Cette organisation, axée sur l'autonomie des enfants, le désir et le plaisir de découvrir des techniques, peut sembler bien compliquée. Plus que le résultat artistique, recherché et apprécié également, ce sont ces compétences que l'ensemble « techniques d'art plastique » cherche à faire acquérir.

Bien sûr, il est possible d'utiliser cet outil d'une façon plus simple, l'enseignant distribuant le matériel ou choisissant les techniques, expliquant la marche à suivre aux enfants. On peut ainsi obtenir de bons résultats.

Mais le domaine des arts plastiques n'est-il pas l'un de ceux qui permettent le plus aisément le développement de l'autonomie et

le tâtonnement expérimental ? Il serait dommage de n'utiliser qu'à 50 % les possibilités de cet outil.

Cette autonomie, ce tâtonnement, ces techniques ainsi connues seront au service des autres disciplines et de l'expression artistique organisée par ailleurs.