

FICHIERS DE LECTURE : APPRENTISSAGES ET AUTONOMIE

La lecture est recherche de sens. La compétence d'un lecteur ne peut en aucun cas se réduire à la maîtrise de la combinatoire. Il n'y a pas un seul type de lecture mais des types de lecture à mettre en oeuvre selon la nature même du message écrit. Il est indispensable que l'enfant ait à résoudre les problèmes propres à chaque type de lecture par rapport aux situations spécifiques ciblées pour pouvoir s'adapter à l'écrit rencontré : lecture orale ou sélective, lecture par appréhension globale du texte, lecture fine, etc. En fonction à la fois de la nature de l'écrit et du but recherché.

Un des objectifs essentiels est l'autonomie face à l'écrit.

Les buts de nos fichiers de lecture sont les suivants:

- installer des situations d'apprentissage en prise directe avec les besoins de la vie ;
- mettre l'enfant en position de véritable lecteur : il cherche un sens à ce qui est écrit ;
- habituer l'enfant à observer des phrases, des expressions, des groupes de mots, en travaillant une technique de prise d'indices, la nécessité de retourner plusieurs fois la fiche l'obligeant à photographier, à enregistrer mots ou groupes de mots, à travailler sur des similitudes, des différences ;
- amener l'enfant à améliorer sa stratégie de lecture : ne pas déchiffrer mot à mot, syllabe par syllabe mais travailler par exemple en incitant, favorisant :
 - l'émission d'hypothèses et vérification d'hypothèses ;
 - la nécessité de prises d'indices (mots ou phrases de référence) ;
 - l'utilisation d'analogies ;
 - le raisonnement par élimination ;
- permettre à l'enfant de structurer ses propres capacités à agir, faire agir, expliquer, raconter, déduire, comparer, critiquer, afin de ne pas être plus tard un adulte démuné face à l'écrit.



Outils de gestion de l'hétérogénéité et parcours personnels

Parce qu'ils sont conçus pour que chaque enfant y entre à son niveau pendant les moments de travail de groupe ou de travail individualisé, nos fichiers de lecture sont des outils parfaitement en concordance avec les orientations générales contenues dans les textes officiels:

« Il peut arriver que, pour certains élèves, des compétences soient encore en cours d'acquisition à la fin d'une année scolaire ou d'un cycle. Dans la plupart des cas, lorsque les lacunes sont limitées, cela ne doit pas constituer un obstacle insurmontable au passage dans la classe ou le cycle suivant.

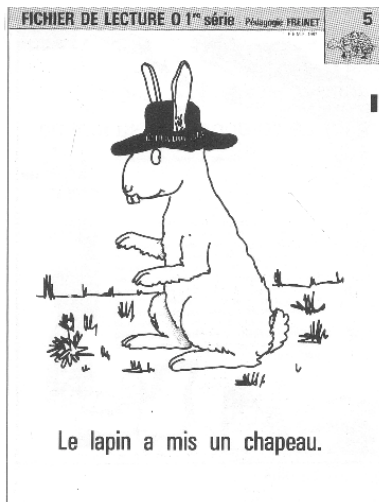
lecture C

TABLEAU A AFFICHER		POUR T'AIDER A CHOISIR TON TRAVAIL							
DES FICHES POUR	TYPES D'ÉCRITS	Récits, descriptions	Écrits codés : tableaux, cartes, codes...	Écrits explicatifs : notices, dépliants, fiches techniques...	Écrits avec arguments, preuves...	Écrits documentaires	Écrits poétiques	Divers types d'écrits	
<ul style="list-style-type: none"> • Remettre un texte en ordre • Repérer un intrus ou une idée inutile • mettre ensemble des éléments semblables 		1 - 10 - 13 - 16 - 20 - 24 - 26 - 30 - 31 - 37 - 40	27	21 - 25 - 32 - 35 - 39	33 - 41 - 47	11 - 22 - 23	36		
<ul style="list-style-type: none"> • Lire des données • Repérer, trier, utiliser une information • Vérifier si une idée émise est exacte • Deviner le sens d'un mot inconnu 		13 - 16 - 28	2 - 5 - 9 - 19	7 - 42	34 - 43	3 - 8 - 11 - 18 - 29		4 - 12 - 17	

Il appartient à l'enseignant(e) qui reçoit l'élève d'organiser ses apprentissages afin de lui apporter les compléments indispensables tout en tenant compte des acquis. Le même processus doit permettre, lorsqu'un enfant est manifestement prêt, d'entreprendre, en cours d'année

scolaire, des caractéristiques du cycle suivant sans changement de classe. Le rythme n'a pas à être plus lent pour tous même si le rythme d'un enfant peut être, lui, provisoirement plus lent. Il y aurait baisse d'efficacité s'il y avait erreur d'interprétation sur ce point. »

ce qu'ils peuvent faire avec la fiche. C'est une habitude qu'ils prennent d'ailleurs très vite. Toute différence serait une difficulté supplémentaire créant des parasites au niveau de la concentration par rapport à l'apprentissage basé sur la lecture personnelle et non pas sur une adaptation à l'outil.



Pour les fiches les plus simples, la phrase est identique au recto et au verso de la fiche.



**Cycle des apprentissages fondamentaux :
fichiers de lecture
01, 02, 03,
A1, A2, A3**

**Grande section de maternelle et cours préparatoire :
fichiers 01, 02, 03**

Les fichiers 01, 02, 03 sont destinés à aider les enfants dans leurs apprentissages " premiers " de la lecture.

Il est souhaitable de placer les fiches sous plastique, dans des boîtes, et de les regrouper par catégorie.

Descriptif des fiches et intentions pédagogiques par rapport aux compétences à développer

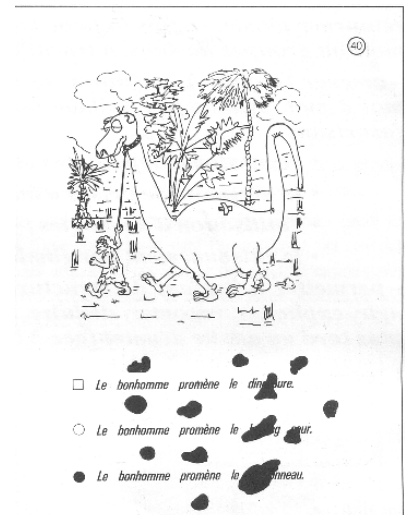
Principe du recto-verso

Le recto de la fiche fournit la matière sur laquelle l'enfant va exercer son apprentissage, c'est aussi une aide à la lecture sous différentes formes, le verso est réservé à l'exercice proposé. Il a paru nécessaire que la présentation des fiches et le type d'exercices proposés soient presque toujours les mêmes. En effet on ne peut pas se permettre de consigne particulière pour chaque fiche, puisque les enfants ne sauraient les déchiffrer tout seuls. Ils doivent voir rapidement

Pour le fichier 01 la consigne est toujours :

- lire le recto d'après le ou les dessins,
- au verso plusieurs phrases étant proposées en parallèle, chercher celle qui correspond au dessin qui figure audessus. Pour les fiches les plus simples il s'agit souvent d'un mot ou d'une expression à photographier. Ce fichier 01 a pour spécificité unique d'être un outil didactique de lecture pour non lisant. De ce fait il est parfaitement adapté aux classes maternelles.

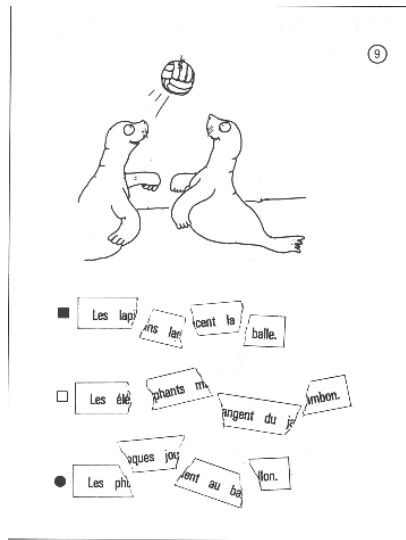
Variante : les phrases au verso sont en écriture manuscrite ou sont en partie cachées...



Les fichiers 02 et 03 contiennent le même type de fiches que le fichier 01 (voir ci-dessus) et des fiches mettant en place des compétences nouvelles pour formuler une hypothèse, pour lire une phrase complète (un élément étant masqué par le dessin) et vérifier cette



... ou griffonnées



... ou déchirées

- un enfant seul avec une fiche
- un enfant seul avec plusieurs fiches
- un petit groupe d'enfants avec plusieurs fiches.

Dans ce dernier cas, les enfants ont souvent un dialogue très instructif avec confrontation d'hypothèses, corrections mutuelles, etc.

Chaque enfant dispose d'un cahier d'exercices ou de feuilles volantes qui lui permettront des essais, la version définitive étant par exemple collée sur un cahier.

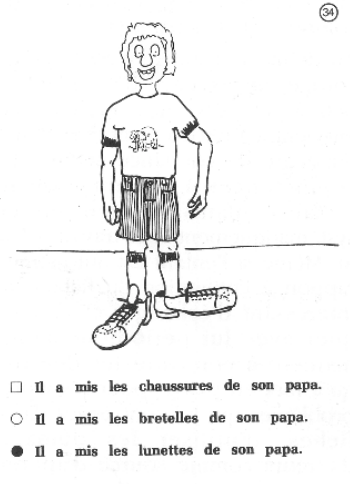
hypothèse en utilisant les dessins proposés au verso de la fiche.

Ces fiches créent, de plus, l'obligation à l'enfant de prendre des repères : technique de prise d'indices.

Pour les fichiers 02 et 03, deux consignes seulement sont possibles après avoir lu le recto d'après le ou les dessins.

Conseils de mise en place et utilisation

L'emploi des fiches s'inscrit parfaitement dans une organisation de la classe en ateliers où un groupe réduit d'enfants les utilisera à des niveaux et à des rythmes personnels. Il peut y avoir, pendant des ateliers de lecture ou des ateliers diversifiés :



Plusieurs phrases sont proposées en parallèle, l'enfant doit chercher celle qui correspond au dessin qui figure au-dessus.

Fiche-réponse

Fichier LECTURE 02					
NOM :					
1	■ □ ● ○	17	■ □ ●	33	■ □ ● ○
2	■ □ ● ○	18	■ □ ●	34	■ □ ● ○
3	■ □ ●	19	■ □ ●	35	■ □ ● ○
4	■ □ ● ○	20	■ □ ● ▲	36	■ □ ●
5	■ □ ● ○	21	■ □ ● ○	37	■ □ ●
6	■ □ ● ▲	22	■ □ ● ○	38	■ □ ●
7	■ □ ● ○	23	■ □ ●	39	■ □ ● ○
8	■ □ ● ▲	24	■ □ ● ○	40	■ □ ●
9	■ □ ●	25	■ □ ● ○	41	■ □ ●
10	■ □ ● ○	26	■ □ ● ○	42	■ □ ●
11	■ □ ●	27	■ □ ●	43	■ □ ●
12	■ □ ● ○	28	■ □ ●	44	■ □ ● ▲
13	■ □ ●	29	■ □ ●	45	■ □ ●
14	■ □ ● ○	30	■ □ ●	46	■ □ ●
15	■ □ ● ○	31	■ □ ● ○	47	■ □ ●
16	■ □ ● ○	32	■ □ ● ○	48	■ □ ●

Fiche-correction

Fichier LECTURE 02					
CORRECTION					
1	■ □ ● ○	17	■ □ ●	33	■ □ ● ○
2	■ □ ● ○	18	■ □ ●	34	■ □ ● ○
3	■ □ ●	19	■ □ ●	35	■ □ ● ○
4	■ □ ● ○	20	■ □ ● ▲	36	■ □ ●
5	■ □ ● ○	21	■ □ ● ○	37	■ □ ●
6	■ □ ● ▲	22	■ □ ● ○	38	■ □ ●
7	■ □ ● ○	23	■ □ ●	39	■ □ ● ○
8	■ □ ● ▲	24	■ □ ● ○	40	■ □ ●
9	■ □ ●	25	■ □ ● ○	41	■ □ ●
10	■ □ ● ○	26	■ □ ● ○	42	■ □ ●
11	■ □ ●	27	■ □ ●	43	■ □ ●
12	■ □ ● ○	28	■ □ ●	44	■ □ ● ▲
13	■ □ ●	29	■ □ ●	45	■ □ ●
14	■ □ ● ○	30	■ □ ●	46	■ □ ●
15	■ □ ● ○	31	■ □ ● ○	47	■ □ ●
16	■ □ ● ○	32	■ □ ● ○	48	■ □ ●

1. Mode d'emploi

Groupe après groupe ou individuellement, l'adulte explique aux enfants l'utilisation de la fiche individuelle de réponse qui se trouve dans chaque fichier. C'est un bon exercice pour l'enfant d'identifier le numéro de la fiche sur ce support et le signe correspondant au mot (en l'encerclant par exemple).

2. Évaluation

Puis, l'adulte (ou l'enfant dès qu'il en est capable) contrôle les résultats à l'aide de la fiche de correction incluse également dans le fichier. Le but est d'obtenir progressivement une autonomie complète des enfants. Deux étapes : étayage et désétayage pour installer progressivement l'autonomie.

3. Conseils pratiques

Au CP chaque enfant peut avoir un classeur avec intercalaires où il colle la fiche des réponses cochées ou encadrées et une fiche quadrillée où il colorie les fiches réalisées.

Au début de l'année, c'est l'adulte qui corrige en présence de l'enfant puis, petit à petit le groupe et enfin chacun en vient à l'autocorrection en fonction du degré de confiance acquis et des compétences à s'évaluer ou non. Certains enfants préfèrent présenter systématiquement leur travail à l'adulte. Même si l'enfant est autonome par rapport à l'utilisation du fichier, il est intéressant d'échanger et communiquer avec lui périodiquement, de manière à connaître les démarches qu'il met en place pour résoudre les problèmes qui lui sont posés dans les fiches, d'utiliser les démarches d'erreurs comme source d'apprentissage.

Exemple de travail sur le fichier 01 en Grande section

- identifier au recto, sur les fiches les plus simples, l'animal ou l'objet et le nommer (première approche du fichier).
- Dans un premier temps l'aide de l'adulte, qui passe de groupe en groupe, est nécessaire;
- le dessiner et le colorier sur la feuille vierge ou sur le cahier ;
- reproduire le mot de préférence en plusieurs couleurs;
- retourner la fiche et identifier le mot au verso;



- Le chien renverse la poubelle.
- Le chien se cache dans la poubelle.
- Le chien fouille dans la poubelle.

Il faut procéder par élimination des mots ou des phrases qui figurent au recto de la fiche.

- reconnaître le signe correspondant: carré, cercle noir ou cercle vide;
- le dessiner sur la feuille à côté du mot reproduit;
- jeux de lecture divers avec les mots et les phrases.

Exemple d'utilisation au CP des fichiers 01, 02, 03

Les ateliers de lecture sont installés dans des lieux fixes. L'enfant inscrit son nom sur un petit carton qu'il place sur un planning mural de la semaine prévu à cet effet. Au début de l'année, ils fonctionnent seulement deux jours par semaine puis tous les jours.

Le contrat passé avec l'enfant peut être par exemple: au moins une séance de travail sur fiches de lecture dans la semaine comportant un nombre illimité de fiches.

Après avoir appris avec l'adulte, comment s'en servir, l'enfant utilise seul la fiche des réponses. Les fiches sont utilisées soit dans l'ordre, soit sans ordre préconçu, librement. D'autres encore cherchent les fiches de même type et travaillent par séries.

Les ateliers de lecture-écriture fonctionnant en parallèle, peuvent être choisis, par exemple, dans la liste suivante:

- écoute d'un livre-cassette accompagné d'un questionnaire,
- exercice de lecture rapide,
- préparation d'un texte pour la lecture à haute voix,
- bibliothèque de classe,
- production d'écrit,
- imprimerie
- machine à écrire,
- jeux de lecture.

Cas particulier des enfants de niveau faible ou fort :

Les enfants du CP travaillent selon leur niveau sur les fichiers 01, 02 ou 03 ; ceux qui ont acquis les compétences développées ici abordent le fichier A1 dès qu'ils en sont capables et progressent ainsi à leur rythme.

La gamme proposée des fichiers pour équiper un CP se compose ainsi : 01, 02, 03, A1.

Exemple de tableau de gestion des ateliers de lecture

Planchettes de frisure avec autant de clous que d'enfants

(texte libre, lettre à un correspondant, compte rendu d'histoire écoutée à l'auditorium)

	Bibliothèque de classe (4 places)	Auditorium livres-K7 (5 places)	Fichier lecture (4 places)	Production d'écrit (6 places)	Écrire avec outil Imprimerie Machine-écrire Traitement de texte (4 places)	Jeux de lecture (4 places)
<p>1^{re} séquence</p> <p>↑</p> <p>Les places sont limitées dans chaque atelier</p> <p>↓</p>	<p>Mathilde</p> <p>Muriel</p> <p>Grégory</p> <p>Yobann</p>	<p>Vincent</p> <p>Magalie</p> <p>Catby</p> <p>Cindy</p>	<p>Florine</p> <p>Romain</p>	<p>Gaël</p>		
	<p>Florine</p> <p>Gaël</p> <p>Catby</p>	<p>Muriel</p> <p>Romain</p>	<p>Observations :</p> <p><i>Chaque enfant dispose d'autant d'étiquettes en bristol perforé (rangées dans une grande boîte d'allumettes) que d'ateliers. A chaque atelier sa couleur (pour faciliter le repérage des ateliers déjà faits et de ceux qui restent à faire). Ainsi on ne peut passer qu'une fois à chaque atelier, ce qui aide à gérer son contrat. Une possibilité est offerte de repasser à un atelier, mais seulement lorsque toutes les étiquettes sont posées. L'enfant retourne alors son étiquette, ce qui montre son deuxième passage (contrat minimum rempli).</i></p>			

Cours élémentaire

1ère année :

fichiers A1, A2, A3

Les fichiers A1, A2 et A3 sont des fichiers de lecture silencieuse ayant pour objectif de développer un certain nombre d'attitudes vis-à-vis d'un message écrit et de mettre l'enfant en situation d'apprentissage faisant appel à des techniques nouvelles en rapport avec de nouveaux types d'écrits. Il permet donc d'acquérir de nouvelles compétences. Ce ne sont pas des outils pour démarrer l'apprentissage de lecture proprement dit. Ils peuvent cependant y contribuer largement en développant, au cours même de l'apprentissage, des attitudes qui aideront l'enfant dans sa démarche.

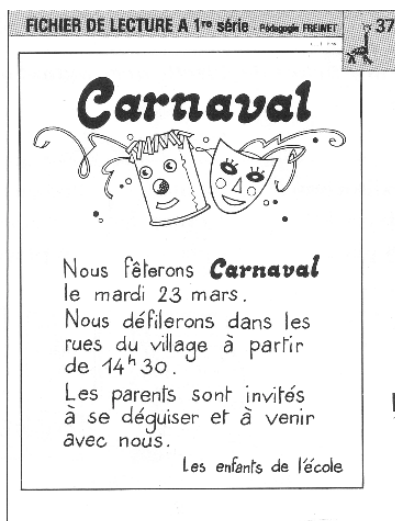
Quand et comment les utiliser ?

Les fichiers A1, A2 et A3 sont utilisés le plus souvent pendant des séances d'ateliers de travail individualisé de lecture-écriture au cours desquels les enfants d'un même niveau d'âge ou d'âges différents et même de niveaux de compétence différents sont partagés en petits groupes. Ils peuvent aussi être utilisés lors de la mise en place d'ateliers diversifiés dans la classe ou dans le cycle.

Exemple parmi d'autres d'utilisation au CE1

Les ateliers de lecture ont lieu tous les matins sauf le samedi, par groupes fixes ou au choix individuel au jour le jour (gestion des contrats du planning) et chaque groupe travaille sur les fichiers une fois par semaine pendant environ une demi-heure.

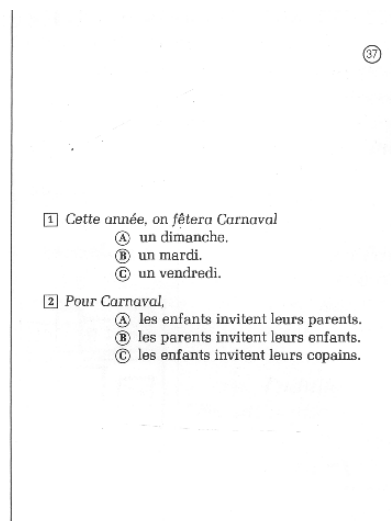
Chaque enfant possède sa fiche de réponses qu'il coche selon les réponses à donner. Il peut



Lecture silencieuse - Recto

choisir ses fiches librement, mais l'adulte peut conseiller de prendre dans les vingt-quatre premières pour commencer. Certains enfants prennent les fiches en suivant leur ordre, d'autres "celles qui se ressemblent" et qui apportent une réussite valorisante. Certains laissent les fiches "Va lire au maître" pour la fin, preuve de leur accès à l'autonomie. Si l'enfant ne sait pas faire une fiche, il a le droit de la reposer et d'en prendre une autre. Il peut aussi demander l'aide du petit groupe en place, d'un enfant plus compétent, et éventuellement de l'enseignant(e) qui, dans ces moments de travail en ateliers est avec un autre petit groupe. Une règle a été instaurée en commun : on dérange le moins possible.

Au CE1, certains enfants en difficulté ont intérêt à travailler encore sur le fichier 03 avant de prendre les fichiers A alors que d'autres peuvent déjà aborder le fichier B1. Cette programmation est mise en place par l'adulte par rapport à l'évaluation des compétences individuelles. La gamme proposée des fichiers pour équiper un CE1 est par conséquent: 03, A1, A2, A3, B1.



Verso

Cycle des approfondissements :

fichiers B1, B2 et C

Cours élémentaire

2e année :

fichiers B1 et B2

Les fichiers B1 et B2 sont des fichiers d'entraînement à la lecture. Les auteurs ont réalisé plusieurs séries de fiches correspondant à certaines attitudes spécifiques face à des types de lecture très ciblés, lecture silencieuse utilisée spontanément à tout instant de la vie, sans recours ni au déchiffrage ni à l'oralisation. Ils s'inscrivent dans une progression, le fichier B1 précédant le B2 au niveau de la difficulté. Ils proposent aux enfants des situations de lecture variées développant des objectifs complémentaires aux fichiers précédents. Les fiches proposent des situations mettant en oeuvre des compétences de lecture sélective, d'anticipation, de lecture fine...

A partir de ces supports très diversifiés, ce fichier développe des compétences nouvelles pour l'enfant du cycle 3 en s'appuyant sur ses acquis antérieurs.

Quand et comment l'utiliser ?

Ce fichier s'inscrit, lui encore, dans une organisation de la classe en ateliers où un groupe d'enfants l'utilisera à des niveaux et à des rythmes différents. L'individualisation du travail étant une condition nécessaire mais pas suffisante à l'accomplissement des processus d'apprentissage, il est évident que son utilisation n'est qu'une pièce d'un puzzle "Apprentissage de la lecture". D'autres situations de lecture complémentaires sont indispensables dans la classe.

Pour un rendement optimum par rapport aux apprentissages individualisés, veiller à une gestion rigoureuse de l'ensemble enfant/temps/espace/outil/compétences.

Exemple d'utilisation au CM1

L'atelier fichier se situe parmi plusieurs autres ateliers de lecture-écriture dans une plage prévue à cet effet dans la

journée.

Les autres ateliers proposés au choix pouvant être, par exemple..

- coin bibliothèque,
- coin écoute: auditorium,
- lecture avec livrecassette,
- production d'écrits,
- rédaction à l'ordinateur : traitement de texte (à l'aide de machines à écrire et/ou d'imprimeries suivant l'équipement disponible).

Chaque jour l'enfant programme sa présence et s'inscrit à l'aide d'un petit carton posé sur le planning mural de la semaine.

Contrat : un passage obligé par semaine dans chaque atelier dont le nombre deplaces est limité.

Au CM1, il peut s'agir aussi d'installer un fonctionnement comparable à celui présenté au CE2 en ateliers fixes.

Bien entendu, on peut imaginer d'autres types de fonctionnements. il importe cependant de veiller à une alternance des moments de travail individualisé, de groupe et collectif, en lecture comme dans toutes les autres disciplines.

Cas particuliers des enfants de niveau faible ou fort :
Les enfants qui ont des difficultés de lecture au CM1 ont intérêt à utiliser le fichier B2, voire le fichier B1, avant de commencer le fichier C.
Ceux qui progressent plus vite pourront aborder, dès sa parution, le fichier D correspondant au CM2.
L'équipement d'un CM1 comprend donc les fichiers B1, B2, C et D (à paraître).

Cours moyen 2e année :
fichier D (en préparation)

Tous nos fichiers sont élaborés par des enseignants appartenant au Chantier des outils de l'ICEM. Ils les préparent à partir de leurs propres expériences, ce qui leur demande du temps et ne leur permet pas de réaliser toute la gamme aussi rapidement que le souhaiteraient les utilisateurs.

En conclusion

Nos conceptions sur les apprentissages s'appuient sur une pédagogie coopérative basée sur le principe du tâtonnement expérimental. Le tâtonnement expérimental est une démarche libre et individuelle d'appropriation des savoirs basée sur l'observation, l'action, la réflexion. Lorsque l'enfant dispose d'un début d'expérience et d'autonomie qui le stimulent et le sécurisent, il lui reste à accroître son action, à l'amplifier, à la consolider par l'entraînement, la répétition, l'exercice, jusqu'à ce que s'installent les automatismes qui signalent la réussite et l'intégration du nouveau à l'ancien. C'est là que des outils comme les fichiers de lecture trouvent leur utilisation.

Ce dossier a été réalisé par Monique Ribis à partir des travaux et des témoignages de membres du chantier "Outils" de l'ICEM Nicole Bizieau, Mado Deshours, Annie Troncy, et Jean-Claude Saporito.

23

1. LE BOLLAS

2. MONTPELLIER

3. PONSASSON

4. LE BOLLAS

5. MONTPELLIER

A. Vous habitez au 1000, Louis XIV a écrit 1700. Il est au sommet de sa puissance. Dans un palais de Versailles, il a fait mettre à l'échelle de son pouvoir, le récit du combat de son vaillant, de son héros, de son héros, de son héros qui ne s'appelle pas encore la France.

B. La Principauté de Montebasso pose une carte de territoire.

C. La cathédrale de la ville de Montpellier et la cathédrale d'Albi ont été construites au XIIe siècle. Elles ont été construites au XIIe siècle. Elles ont été construites au XIIe siècle. Elles ont été construites au XIIe siècle.

D. Il fut élu en Grand Bretagne en 1840. C'est le 11 août 1840 que le roi Louis-Philippe a été élu roi de France. Le 11 août 1840, le roi Louis-Philippe a été élu roi de France. Le 11 août 1840, le roi Louis-Philippe a été élu roi de France.

E. C'est lui de l'ère néo-classique, c'est de l'ère néo-classique, c'est de l'ère néo-classique, c'est de l'ère néo-classique.

FICHIER DE LECTURE C

48

Fiche-aide

Voici quelques indices qui aideront à répondre aux questions

FICHE

9	Le ● signifie que la RS-TL a une boîte 5 vitesses.
17	Depuis des générations : depuis longtemps.
18	Inaltérable : qu'on ne peut pas retirer } le sens insondable : qu'on ne peut pas atteindre } dans ce texte.
23	Le mètre est l'unité (l'étalon) de notre système métrique.
25	(B) → (C)
28	Je commande un petit café très fort. Depuis le compteur, il n'est... minutes. Le patron du café lit un journal de courses. Les courses font partie de son passe-temps favori, à lui. Mon battant : mon cœur.
33	Pour choisir le flash, tu dois lire complètement le texte proposé.
37	Fais attention, on décrit deux personnages.
42	L'atle est au dos de cette fiche.
46	Dans les dessins, certains éléments t'indiquent la réponse.