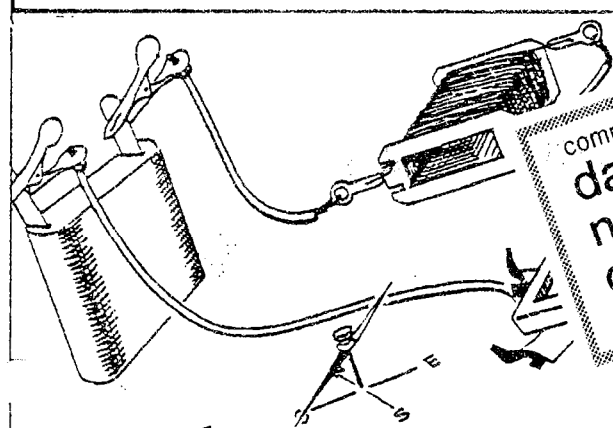


**Retour de l'olomé**  
 Au XVe siècle, le grec d'Alexandrie en compagnie d'Alexandre le Grand, a inventé un système de quaternaire géométrique par lequel on peut désigner les terres en respectant les propriétés au plus haut point les uns par rapport aux autres. Ce système a été adopté par les géographes et les navigateurs et a permis de définir les terres et les mers. Les cartes géographiques ont été dessinées en conséquence et les voyages ont été facilités. Ce système est encore en usage dans les pays orientaux et dans les îles de l'océan Indien. Il a été découvert par un voyageur portugais qui s'appelle le capitaine de la ville de l'Asie. Les cartes géographiques ont été dessinées en conséquence et les voyages ont été facilités. Ce système est encore en usage dans les pays orientaux et dans les îles de l'océan Indien. Il a été découvert par un voyageur portugais qui s'appelle le capitaine de la ville de l'Asie.

# la documentation à l'école élémentaire

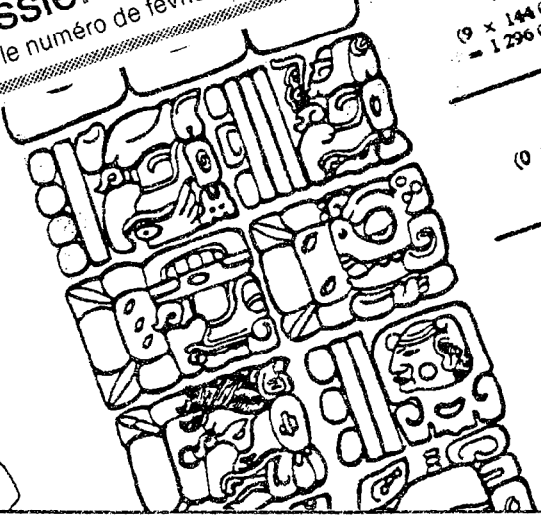


**FER DOUX.**  
 Les lames de FER DOUX au centre de la bobine. Au lieu d'un seul morceau de FER, il sera plus commode d'assembler nos deux plaques de FER DOUX à l'aide de vis et écrous dans les encoches prévues à cet effet.

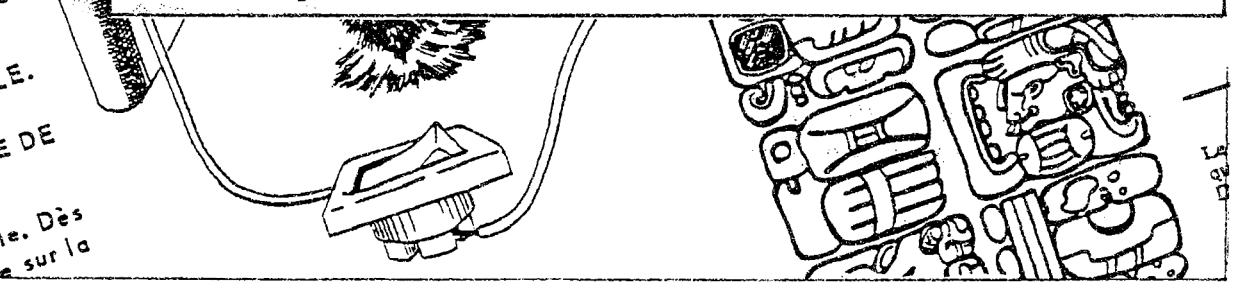
la plaque verticale de FER DOUX, constitue un noyau à la moitié de notre boîte de papier. Avant de monter le courant passe par la partie de la LIMAILLE DE FER DOUX. Ça vous semble. Dès que vous avez fini de monter sur la

commencée dans le numéro de novembre-décembre  
**dans cette livraison nous poursuivons la publication de ce dossier de Michel Bonnetier**  
 suite et fin dans le numéro de février-mars

9 baknes (9 x 144 000 jours) = 1 296 000 jours	(17)
0 jour (0 x 360 jours) = 0 jours	
0 jour (0 x 1 jour) = 0 jours	

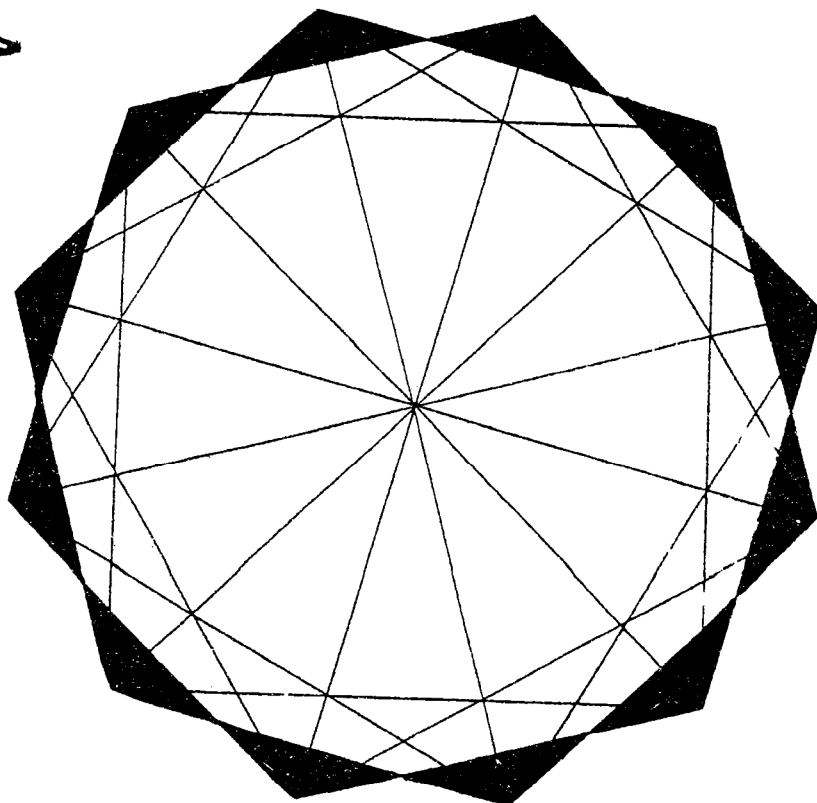
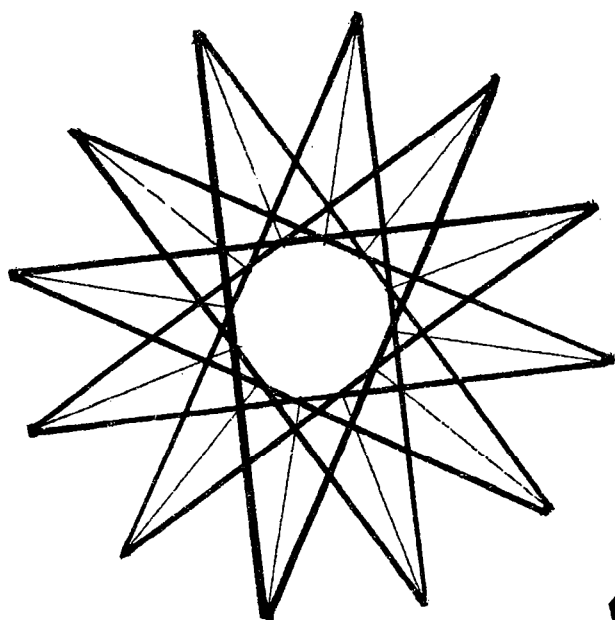
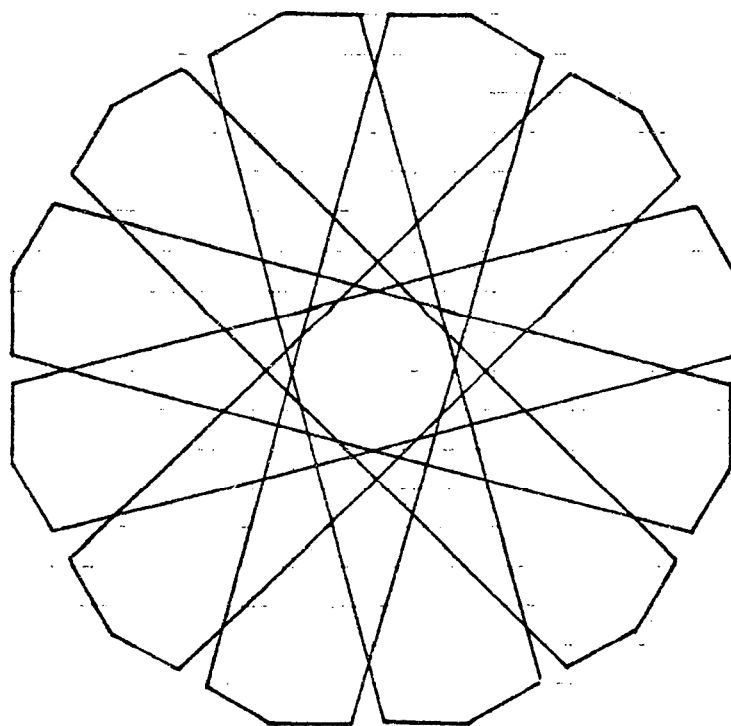


## présentation d'activités



Glyphe du nom d'un divinité qui a la date du 9<sup>e</sup> jour dans le calendrier de 9 jours (les neufs du Monde Invisibles)

pour  
construire  
ces trois  
figures



une même démarche .....  
à laquelle vous invitera Michel Bonnetier  
dans la prochaine livraison de C.P.E. (février/mars 1993)



*quatrième outil*

les petites unités  
pédagogiques

---

Des documents disparates peuvent être organisés, notamment lors de TRIS DOCUMENTAIRES, et constituer des CLASSEURS DE RENSEIGNEMENTS.

Ces CLASSEURS DE RENSEIGNEMENTS sont susceptibles d'être modifiés et enrichis pour devenir des CLASSEURS DE TRAVAIL.  
Ils constituent de "PETITES UNITES PEDAGOGIQUES".

---

Les PETITES UNITES PEDAGOGIQUES se présentent sous forme de classeurs.  
Elles rassemblent un certain nombre de travaux ou de renseignements sur un même thème.

Dans un premier temps

un dossier est constitué. Il rassemble en vrac, toutes sortes de documents: pages de manuels scolaires, lettres des correspondants, images, coupures de journaux, ...  
C'est le classeur de "RENSEIGNEMENTS".

Dans un deuxième temps

ce classeur est analysé. Il sera transformé

- au cours de séances de travail que j'organise avec des élèves
- ou par moi-même.

Il deviendra alors une "petite unité" que l'élève pourra travailler dans une structure autonome.

Des consignes précises lui indiquent les travaux à effectuer.

C'est le classeur de "TRAVAIL".

Les PETITES UNITES PEDAGOGIQUES sont évolutives.

Constituées de classeurs à pochettes transparentes amovibles, elles permettent l'addition de nouveaux documents, le remplacement d'autres.

Elles sont un prolongement direct de l'organisation de tris documentaires. Elles nécessitent la présence d'un stock documentaire sans cesse fourni.

liste des  
CLASSEURS DE RENSEIGNEMENTS

(liste à jour en janv.92)

Images  
Comparaisons de documents  
Vues d'avion  
  
Révolution  
Napoléon  
Les Romains  
La 2ème guerre mondiale  
Le Mur Païen, les Châteaux d'Ottrott  
  
Haute-pierre  
Europe  
Indices Pays  
  
Jouets  
Playmobil  
Cow-boys et Indiens  
La Belle Epoque  
La maison d'Emilie  
  
Classe Verte Wildersbach  
Classe Verte Les Fins

liste des  
CLASSEURS DE TRAVAIL

(liste à jour en janv.92)

Un document, c'est quoi?  
Objets et métiers  
Monuments célèbres  
Personnages célèbres  
Publicités  
Vieux documents  
Documents complémentaires  
Histoire de France  
Indices dates  
Mémoire de l'image  
Humour  
France  
Globe terrestre  
Timbres  
Monnaies  
Animaux  
Fiches  
  
Inspecteur X  
Images d'Epinal  
100 inventions  
Truc astuce  
  
Questionnaires BTJ  
5 promenades à Strasbourg

LES PETITES UNITES PEDAGOGIQUES

à titre d'exemple, pour préciser cet outil

# Présentation du contenu d'un Classeur de Travail

matériellement:

- classeur quatre anneaux pour documents au format A4 (21x29,7cm)
- tous les documents, toutes les fiches, ... sont insérés dans des pochettes transparentes

le contenu de ce classeur de travail:

voyons pochette après pochette

première pochette:

recto:

le titre: CLASSEUR DES VIEUX DOCUMENTS

verso:

à l'adresse de l'enfant:

"Ton travail.

Les vieux documents sont souvent très difficiles à lire.

Tu dois suivre les consignes et effectuer les recherches demandées."

Le document de la page 1 (donc présenté à droite)  
est un document authentique.

Remarque bien la couleur du papier et la forme des lettres.

Ce document a été écrit par un notaire.

Ce document est un acte de vente. Il a été écrit en l'an 1784,  
le 29 février.

Essaie de lire les premières lignes."

deuxième pochette:

recto:

le document authentique, un acte de vente daté de 1784 (ce document fait  
deux pages manuscrites, il est collé sur une fiche forte)

verso:

à l'adresse de l'enfant:

"Le document présenté page 3 est une photocopie.

Il provient d'un village du Haut-Rhin appelé Dirmenach.

Ce document représente la preuve qu'une personne appelée Villig a versé  
la somme de 32F et 63c au Receveur des Contributions.

Cela s'est passé le 7 nivose an 12 de la République c'est à dire en 1804."

troisième pochette:

recto:

la photocopie du bordereau du 7 nivose an 12 de la République

verso:

à l'adresse de l'enfant:

"Sur la page 5, tu vois une photo d'un document très ancien, écrit pendant  
le Moyen-Age.

Il est écrit en vieux français.

Pour comprendre, il faut lire la traduction.

Les acheteurs et les marchands devaient payer des impôts au roi et au vicomte.

Sens est une ville située non loin de Paris."

quatrième pochette:

recto:

la reproduction photographique de ce document du début du XIIe siècle "Tarif des péages de Sens", avec à côté la transcription en caractères typographiques modernes, puis la traduction en français actuel

verso:

à l'adresse de l'enfant:

"Voici encore un document authentique.

Il a été écrit dans un tribunal.

Dans le premier paragraphe, on a trois renseignements: le nom du roi de France, le lieu du procès (là où se trouve le tribunal), la date.

Si tu ne trouves pas ces renseignements, va voir le maître."

cinquième pochette:

recto et verso

le document authentique daté du 7 juillet 1840 (il s'agit d'un extrait des minutes du greffe du tribunal de commerce de Charolles)

(8 pages manuscrites)

sixième pochette:

recto seulement

une fiche du FTC ICEM "histoire" donnant un extrait d'inventaire manuscrit et à la suite une transcription typographique

"Essaie de lire cette fiche en t'aidant du texte encadré"

septième pochette:

recto:

une fiche du FTC ICEM "histoire", comme ci-dessus, mais un texte de 1857 à l'adresse de l'enfant:

"Fais le même travail.

Mais d'abord, renseigne-toi (dictionnaire), si tu ne sais pas ce qu'est un gué."

verso:

à l'adresse de l'enfant:

"Voici, page 13, deux photocopies d'assignats.

Les assignats étaient des sortes de billets de banque.

Tu peux essayer, avec un calendrier de la Révolution, de trouver quand ces assignats ont été utilisés.

Remarque bien ce qui est écrit sur le petit assignat."

huitième pochette:

recto:

photocopies de deux assignats, avec la transcription en marge de ce qui pourrait être difficilement déchiffré

verso:

photocopie d'une partie d'un manuscrit à propos de "la guerre du loup"

....

il y a ainsi encore six autres pochettes

puis sur l'avant-dernière pochette à l'adresse de l'enfant:

"Présente ton travail au maître.

Tu peux maintenant chercher le classeur qui contient la collection des vieux documents.

Au Centre de Documentation, dans "H", tu peux voir des reproductions de nombreux documents."

Suivent deux pochettes qui présentent des documents qui se rapportent de très près au thème mais qui ne sont pas encore intégrés dans le travail proposé à l'enfant.

# *cinquième outil*

# les autres sources documentaires

Ces différents outils poursuivent des objectifs précis.

Ils peuvent être utilisés diversement

soit occasionnellement

soit de manière régulière.

Ils conduisent l'enfant vers des comportements qui peuvent donner lieu à des évaluations de "savoir-faire".

En dehors des outils présentés plus loin et des collections P.E.M.F. qui ne sont plus à présenter, il serait intéressant de jeter un regard critique vers d'autres documentaires édités par d'autres maisons d'édition.

Il existe des documentaires très bien faits, que les enfants utilisent régulièrement. Mais on assiste à des débordements... qui le plus beau, le plus intelligent, le plus complet, le plus compliqué, les plus belles photos... le plus cher... le moins cher...

Il existe aussi des documentaires de moindre qualité.

A chaque enseignant de voir.

# le fichier ATEL

J'utilise la série D du fichier de lecture ATEL.

Cette série facilite la recherche d'une réponse à trouver dans un texte.

En voici la présentation tirée du guide pédagogique:

## BUT:

Il s'agit de développer la rapidité d'exploration d'un texte.

Si l'on cherche une information dans une encyclopédie, il existe des stratégies (recours à une table, un index, etc.) qui dispensent de commencer l'ouvrage au premier mot de la première ligne de la première page...

Mais si l'on cherche une information dans une page, il existe aussi des stratégies qui dispensent de commencer par le premier mot de la première ligne.

Et si l'on veut lire intégralement cette page, ou ce paragraphe, il est préférable d'en avoir au départ une physionomie d'ensemble, une sorte de canevas qui permet de situer les éléments les uns par rapport aux autres et chacun par rapport au tout.

C'est donc le but de cette série d'aider l'enfant à organiser rapidement un texte sans le lire...pour mieux le lire ensuite...ou ne pas le lire s'il ne correspond pas à la préoccupation du moment.

Il s'agit donc de demander à l'enfant de trouver très rapidement une information dans un texte.

## COMPOSITION DE LA SERIE:

23 fiches de difficulté croissante. Chaque fiche reproduit un texte à dominante documentaire.

La progression tient compte à la fois de l'indice de lisibilité du texte et de la longueur du texte (de 300 à 700 mots)

## UN EXEMPLE

Une fiche se présente sous la forme d'une double feuille au format 18x24cm.

Sur la page 1: 10 questions portant sur le texte

pages 2 et 3: le texte agrémenté d'une illustration

page 4: les réponses aux 10 questions

### Questions

1. A quoi ressemble la mer?
2. En quoi sont fabriqués les vêtements d'Achouna?
3. Comment Achouna construit-il sa maison : son igloo?
4. Comment est la vie des Esquimaux?
5. Qui apprend à Achouna comment il faut approcher les phoques?
6. Quelle est la durée de la nuit en hiver?
7. En été, combien de temps le soleil brille-t-il?
8. Le pays d'Achouna est-il proche du nôtre?
9. Achouna aime-t-il son pays?
10. La lumière est-elle faible ou violente?

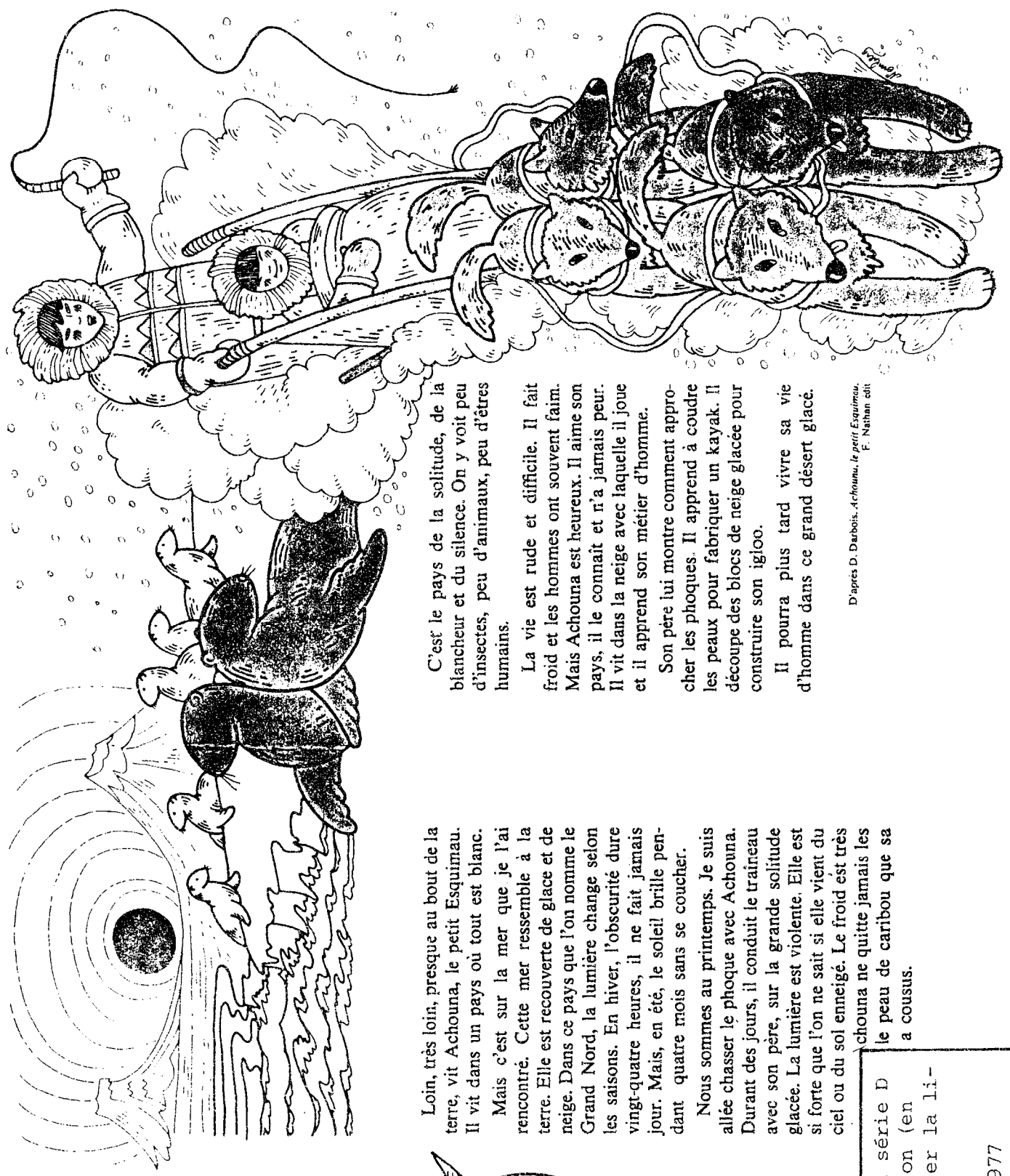
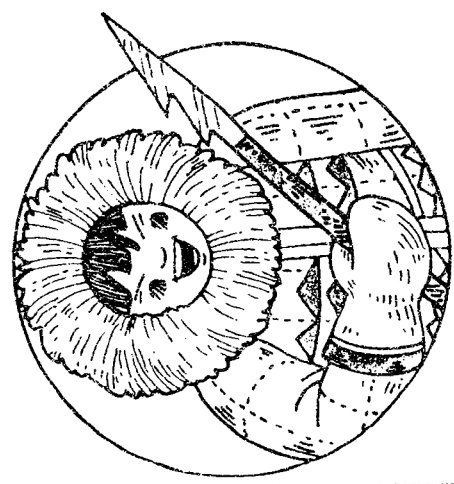
### Réponses

1. La mer ressemble à la terre.
2. Les vêtements d'Achouna sont fabriqués en peau de caribou.
3. Achouna construit son igloo à l'aide de blocs de neige glacée qu'il découpe.
4. La vie des Esquimaux est rude et difficile.
5. C'est son père qui lui apprend comment il faut approcher les phoques.
6. En hiver, la nuit dure vingt-quatre heures.
7. En été, le soleil brille durant quatre mois, sans se coucher.
8. Le pays d'Achouna est loin du nôtre, presque au bout de la terre.
9. Achouna aime son pays.
10. La lumière est violente.

pour des raisons de mise en page, les éléments de la fiche ATEL sont reproduits en réduction



# Achouna, le petit Esquimau



Loin, très loin, presque au bout de la terre, vit Achouna, le petit Esquimau. Il vit dans un pays où tout est blanc.

Mais c'est sur la mer que je l'ai rencontré. Cette mer ressemble à la terre. Elle est recouverte de glace et de neige. Dans ce pays que l'on nomme le Grand Nord, la lumière change selon les saisons. En hiver, l'obscurité dure vingt-quatre heures, il ne fait jamais jour. Mais, en été, le soleil brille pendant quatre mois sans se coucher.

Nous sommes au printemps. Je suis allée chasser le phoque avec Achouna. Durant des jours, il conduit le traineau avec son père, sur la grande solitude glacée. La lumière est violente. Elle est si forte que l'on ne sait si elle vient du ciel ou du sol enneigé. Le froid est très chouna ne quitte jamais les le peau de caribou que sa a cousus.

C'est le pays de la solitude, de la blancheur et du silence. On y voit peu d'insectes, peu d'animaux, peu d'êtres humains.

La vie est rude et difficile. Il fait froid et les hommes ont souvent faim. Mais Achouna est heureux. Il aime son pays, il le connaît et n'a jamais peur. Il vit dans la neige avec laquelle il joue et il apprend son métier d'homme.

Son père lui montre comment approcher les phoques. Il apprend à coudre les peaux pour fabriquer un kayak. Il découpe des blocs de neige glacée pour construire son igloo.

Il pourra plus tard vivre sa vie d'homme dans ce grand désert glacé.

D'après D. Darbois, Achouna, le petit Esquimau, F. Nathan édit.

fiche ATEL extraite de la série D reproduite ici en réduction (en tenir compte pour apprécier la lisibilité).

Edité et diffusé par A.C.C.E.S. (Association pour la Création et les Communications entre Enseignants):

# LECTURE SELECTIVE

## Les animaux

Niveaux : CE 2  
CM1  
CM2  
6°

**Lire, c'est trouver le sens d'un texte, c'est-à-dire découvrir, organiser et interpréter la signification de ce qui est écrit.**

**Lire c'est comprendre.**

**Que retient un enfant de ce qu'il lit ?**

**Comment arrive-t-il à retirer l'essentiel d'un texte ?**

Pour aider nos élèves à mieux comprendre, nous nous sommes appuyés sur des reportages d'une lisibilité parfaite, illustrés avec beaucoup d'humour et de talent par Volker Theinhardt pour ASTRAPI.

- Le kangourou
- L'oiseau satin
- Le cerf
- Le grèbe huppé
- La martre
- Le lamantin
- Le glouton
- Le rat d'égout
- Le carabe doré
- Le canard colvert
- Le gnou bleu
- Le mandrill
- Le cobra royal
- Le lion
- La tortue-luth
- Le boeuf musqué
- La sauterelle verte
- L'éléphant
- La coccinelle
- Le poisson volant
- L'albatros hurleur
- Le python réticulé
- Le geai
- Le gorille de montagne
- L'anguille
- La belette
- La panthère noire
- Le bourdon
- Le lama
- L'ours blanc
- Le fennec
- Le renne
- Le crabe vert
- Le chevreuil
- L'anémone de mer
- La salamandre tachetée

**Où ? Comment ? Qui ?**

**Quoi ? Combien ? Quand ?**

Un questionnaire reprend systématiquement ces questions-clés pour chacun des animaux présentés.

**Une structure de présentation identique à toutes les fiches.**

Elle permet à l'enfant de se sentir à l'aise avec le document et de se l'approprier sans appréhension.

**Un développement de l'esprit de synthèse.**

Familiarisé avec la démarche de recherche et sécurisé par la structure, l'enfant arrivera tout naturellement à sélectionner l'essentiel.

**Une formation de compréhension fine.**

L'aspect ludique de la recherche favorise la compréhension et la mémorisation des nombreuses informations données.

**OÙ ?**  
Où vit cet animal ?  
-----  
-----  
-----  
Où se trouve-t-il dans son pays ?  
-----  
-----  
-----

**COMMENT ?**  
Quelles sont les trois parties du corps qui lui permettent d'être à l'aise sur les glaces ?  
-----  
-----  
-----  
De quoi se nourrit-il ?  
-----  
Et l'été ?  
-----  
Où se trouve-t-il en hiver ?  
-----  
Par la photo de quel pays vient-il de passer ?  
-----

**QUOI ?**  
Barre ce qui est faux :  
L'ours blanc est :  
- un mammifère  
- insectivore  
- ongulé  
- carnivore

**COMBIEN ?**  
sa taille :  
-----  
son poids :  
-----

**QUAND ?**  
Les deux ours blancs naissent  
-----  
Leur durée de vie est de  
-----

**Une grande souplesse d'utilisation.**

Toutes les fiches ont le même degré de difficulté. Au gré des besoins, elles peuvent servir en travail libre ou suivi, collectif ou individuel, en soutien et en pédagogie différenciée.

"Lecture Sélective Les Animaux", c'est 80 fiches sur 40 feuilles A4 (recto, le reportage; verso, le questionnaire) regroupées dans une chemise cartonnée.

**Quand lire devient un plaisir.**

**Son prix : 110 F**

La page reproduite ci-contre est extraite du bulletin de liaison/catalogue diffusé par A.C.C.E.S. Elle présente le fichier "LECTURE SELECTIVE: LES ANIMAUX", outil élaboré, édité et diffusé par cette association d'enseignants de la région strasbourgeoise. (Ce bulletin de liaison/catalogue peut être obtenu gracieusement en écrivant à ACCES BP27 67305 Schiltigheim)

Aux pages D33/D34 du dossier que vous avez entre les mains, nous reproduisons l'intégralité d'une fiche de cette série, "le cerf".

Voici maintenant les objectifs recherchés, les conseils et les suggestions formulées par les auteurs d'A.C.C.E.S.:

LECTURE SELECTIVE:

LES ANIMAUX

objectifs recherchés:

- .développer l'esprit de synthèse
- .savoir sélectionner l'élément important d'une phrase, l'essentiel d'un texte
- .améliorer la compréhension de ce qui est écrit
- .étendre son vocabulaire
- .situer facilement un pays sur la planisphère
- .perfectionner le sens de l'observation par la reproduction soignée du modèle dessiné
- .faire prendre conscience de l'extraordinaire richesse et diversité de la nature
- .arriver à différencier les modes de vie et de reproduction du règne animal
- .apprendre des choses sur les animaux

introduction

afin de réduire certains problèmes de vocabulaire et de connaissances qui se poseraient éventuellement, trois séances préparatoires s'imposent:

- 1/ mers et océans - les continents avec carte du Monde
- 2/ la reproduction des animaux avec mises au point de vocabulaire
- 3/ les différents modes de vie des animaux avec mises au point de vocabulaire

un grand cahier format 21x29,7 paraît souhaitable pour regrouper l'ensemble des fiches. Y coller au début le planisphère et y noter les définitions afin que l'élève puisse toujours s'y référer en cas de doute. Ensuite y coller régulièrement face à face le reportage et le questionnaire sur l'animal étudié.

Exemples de définitions:

- Les ovipares se reproduisent par des oeufs pondus avant ou après fécondation, mais avant éclosion.
- Les vivipares sont des animaux dont les petits naissent déjà développés et sans enveloppe (par opposition aux ovipares).
- Les mammifères sont des vertébrés qui sont caractérisés par la présence de mamelles.
- Les carnivores se nourrissent de chair.
- Les insectivores se nourrissent principalement d'insectes.
- Les herbivores se nourrissent d'herbes, de substances végétales.
- Les omnivores se nourrissent aussi bien de chair que de végétaux.

remarques:

- .pour le CE2, on ne commencera qu'au 3ème trimestre.
- .il n'y a pas d'ordre pour étudier les animaux.
- .on pourra suggérer de lire le questionnaire avant le reportage pour mieux préparer les réponses

suggestions:

ces documents peuvent s'utiliser de différentes manières:

- .en travail suivi:
  - tous les enfants travaillent sur le même animal en même temps
  - chaque enfant étudie un animal différent

.en travail libre:

-fichier mis à disposition à un endroit fixe. Les enfants y puisent librement après avoir fini leur travail.

.en soutien:

-travail avec le maître

A partir d'une fiche reportage non encore vue, demander aux enfants de rédiger un questionnaire respectant la structure connue: Où? Comment? Qui? Quoi? Combien? Quand? Il est nécessaire alors pour le maître d'avoir les 40 fiches animaux à sa disposition.

Exercice très riche surtout pour la formation de l'esprit de synthèse et la compréhension du texte. A répéter à trois, quatre reprises dans l'année. Pour la première fois pas avant au moins cinq, six séances. Peut se pratiquer individuellement ou collectivement (à deux, trois ou même toute la classe).

OUTILS POUR LA FORMATION DOCUMENTAIRE DISPONIBLES DANS LE COMMERCE

# les fichiers de lecture AUX P.E.M.F.

Tout particulièrement les fichiers destinés aux enfants du Cycle des Approfondissements (CE3/CM1/CM2) :

- fichier de lecture niveau B série 1 (paru)
- fichier de lecture niveau B série 2 (paru)
- fichier de lecture niveau C (paru)
- fichier de lecture niveau D (en préparation)

(chaque fichier comprend 48 fiches recto-verso au format de 17 sur 22cm au prix de 83 francs)

Ces fichiers proposent :

- .lecture sélective  
l'enfant balaye la page pour repérer les informations et accroître sa vitesse de perception
- .lecture par anticipation  
l'enfant émet des hypothèses et les vérifie
- .discrimination perceptive visuelle et lecture fine  
les supports sont aussi divers que possible (puzzle, intrus, texte incomplet, ..) afin de varier les stratégies de lecture de l'enfant.

demander le catalogue de ces outils  
aux P.E.M.F.

06376 MOUANS SARTOUX CEDEX

- VIE QUOTIDIENNE**  
 22 Les engins de terrassement  
 35 Dans un grand magasin  
 64 Maman est vendeuse  
 68 L'eau courante  
 90 Le courrier  
 95 La lessive  
 109 La lumière  
 130 Allons faire les commissions  
 136 Chez le pâtissier  
 171 Sur le champ de foire  
 181 Le feu  
 197 En quoi sont faits nos habits  
 204 Les sous, on va les chercher à la banque
- TRANSPORTS - VOYAGES**  
 37 Papa conduit une locomotive  
 38 Routes de montagne  
 48 Dans le train  
 131 La moto  
 138 Notre classe à New York  
 148 Le métro de Paris  
 156 Hôtesse de l'air  
 172 La Nationale 10  
 256 Mécanicien navigant sur Airbus  
 276 La fusée Ariane  
 296 Le TGV
- CE QUI SE MANGE,  
CE QUI SE BOIT**

- A.**  
**C'est ensuite le deuxième étage qui va emporter le satellite à 140 kilomètres d'altitude.**  
 Sa vitesse finale est de 4 700 mètres par seconde. Il fonctionne, lui aussi, pendant environ 140 secondes, puis il se détache à son tour.  
 Il mesure environ 11,50 m de hauteur et 2,60 m de diamètre. Il est propulsé par un seul moteur Viking 4.  
**Environ 30 secondes après leur séparation de la fusée, le premier et le deuxième étages sont détruits au moyen d'explosifs et leurs débris retombent dans l'océan Atlantique.**
- B.**  
 1. **Les alluvions** sont du sable provenant des roches et des montagnes. Elles sont apportées par l'eau : sources, rivières, fleuves...
2. Le courant en apporte de plus en plus, c'est la formation de **dunes**, montagnes de sable qui apparaissent au-dessus de la mer. Ces dunes séparent un lac de la mer.  
 2. L'eau du lac **s'évapore** sous l'action du soleil et des vents. Elle est de plus en plus salée:  
 4. Le lac est **asséché**, il ne reste plus que le sel.  
 ... vent, les bouleversements géologiques **recouvrent** peu à peu de sel.

Dans quelle BTJ peux-tu trouver ces extraits ? ↗

- 59 Le miel
- 62 Le camembert

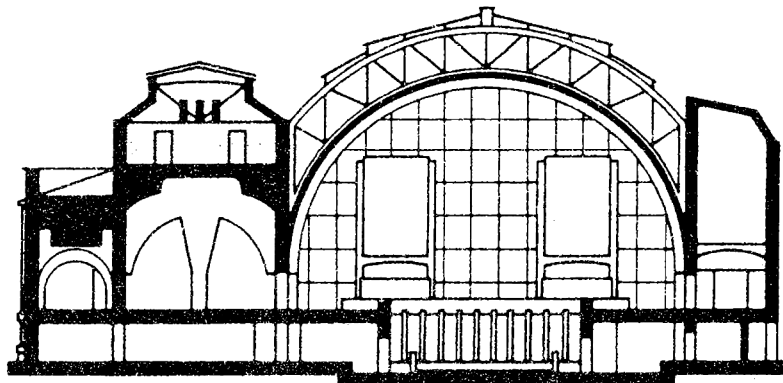
- C.**  
 Nous nous sommes interrogés sur la ressemblance entre la locomotive du TGV et le nez d'un avion. Ce nez est une forme aérodynamique...

recto →



exemple d'une fiche de niveau B  
fichier édité par les P.E.M.F.

# Musée d'Orsay



verso ↓

Informations générales  
Musée d'Orsay  
62 Rue de Lille  
75007 Paris  
tél. 45 49 48 14

Entrée principale : 1 rue de Bellechasse.  
Entrée des Grandes expositions M'O : quai Anatole-France.  
Entrée du restaurant après la fermeture du Musée : rue de Lille

### Transports

- RER ligne C Versailles-Étampes Station Quai d'Orsay.
- Bus : 84, 24, 68, 69, quai Anatole-France.  
73, rue de Solférino.  
84, 83, 63, 94, boulevard Saint-Germain.  
68, 69, rue du Bac.
- Métro Solférino : ligne 12.
- Taxis : rue de Solférino, quai Anatole-France.

### Heures d'ouverture

- le mardi, mercredi, vendredi et samedi de 10 h 30 à 18 h 00
- le dimanche de 9 h 00 à 18 h 00
- le jeudi de 10 h 30 à 21 h 45
- Fermé le lundi.

### Visites

Visites guidées générales du Musée tous les jours en français ou en langues étrangères.  
Visites approfondies : consulter les programmes.

Activités organisées pour les jeunes de 5 à 15 ans : Espace des Jeunes visiteurs. Accueil des enseignants, étudiants, lycéens sur rendez-vous en téléphonant au 45 49 48 14.  
Un dépliant d'information est à la disposition des jeunes visiteurs et enseignants au comptoir des groupes dans le hall d'accueil.

Sont à la disposition des visiteurs dans les espaces d'accueil :

- Téléphones
- Boîte aux lettres
- Bureau de change
- Vente de guides du Musée

Librairie du M'O  
entrée par le Musée ou par le quai Anatole-France

### VRAI ou FAUX ?

- A) Nous téléphonerons au 45 49 45 46 la veille de notre visite avec la classe.
- B) Le restaurant est ouvert toute la semaine.
- C) La "carte blanche" offre une réduction pour les projections cinématographiques.
- D) La station de métro Solférino est la plus proche du musée.

Le Musée d'Orsay propose la "Carte Blanche" qui permet de bénéficier d'avantages financiers et de services importants :

- accès libre à tous les espaces du Musée, aux expositions permanentes et temporaires, aux conférences et cours d'histoire culturelle.
  - gratuité pour les concerts de midi et de la salle des Fêtes
  - tarif réduit pour les concerts du soir et le cinéma.
  - Les adhérents reçoivent à domicile les "nouvelles du musée d'Orsay", journal bimestriel.
- Information au comptoir d'accueil dans le hall ou par téléphone au 45 49 48 14 poste 43.89.

Restaurant au niveau médian, ouvert tous les jours midi et soir, fermé le dimanche soir et lundi.

Café des hauteurs  
ouvert tous les jours : heures

attention! pour les besoins de la mise en page la présente fiche est reproduite en réduction!

OUTILS POUR LA FORMATION DOCUMENTAIRE DISPONIBLES DANS LE COMMERCE

# Atelier Lecture-Recherche

pour le cycle des approfondissements



Qu'est-ce qu'un atelier Lecture-Recherche?

Présenté en coffret, il comprend

- les brochures BTJ d'une année scolaire
- des fiches-lecture
- des fiches-recherche
- des fiches-correction

Conçu pour être utilisé par des enfants en travail autonome du CE au CM, en groupes, en classe, il permet de vérifier si l'enfant a bien compris ce qu'il a lu, dans le but d'approfondir les BTJ.

## UN OUTIL D'EXPLORATION DES BTJ

Il s'agit d'un fichier qui invite l'enfant à une découverte, à une expédition, un voyage à l'intérieur du reportage principal de chaque brochure BTJ parue durant une année scolaire.

Les fiches sont mises au point et testées pour et par des enfants de sept à douze ans; donner à mieux lire le texte et l'iconographie, mais aussi permettre des recherches documentaires et disciplinaires autour du thème, en sont les principaux objectifs.

On y trouve des fiches-lecture et des fiches-recherche.

### les fiches-lecture

Les fiches-lecture, avec l'autocorrection, se veulent un véritable outil de la structuration de la lecture, de son évaluation, ainsi que l'on en trouve dans le commerce avec des fac-similés de supports. Ici, le support est vrai, connu: c'est la revue B.T.J. C'est une première différence et de taille: le travail de lecture est en "vrai".

### les fiches-recherche

Les fiches-recherche, elles, dépassent très largement l'aspect technique de la lecture pour inciter, susciter, chez les enfants, de nouvelles investigations autour du reportage: enquêtes, maquettes, mesures, dessins, plans, références bibliographiques, adresses, astuces, idées, etc. C'est un objectif plus ambitieux mais qui réalise ce merveilleux passage de l'écrit à l'acte, ce moment où la scolastique est dépassée au profit de l'action, par l'enfant lui-même, et sans la médiation directe de l'adulte.

Nous sommes en pleine pratique Freinet.

### une forme souple, modulaire, peu onéreuse

Ce fichier est édité sous la forme d'une brochure de la collection BTJ incluse dans le prix de l'abonnement annuel.

Ce choix correspond à plusieurs exigences tant pédagogiques qu'économiques.

D'abord, nous retrouvons le format de la revue B.T.J. elle-même. Chaque page/fiche étant détachable, on peut choisir entre plusieurs formules:

- laisser la brochure en l'état en la rangeant avec la série des 12 numéros annuels qu'elle accompagne ou la ranger avec les autres brochures semblables des autres années/séries de B.T.J. et autres guides d'utilisation de nos revues (Index pour tout classer, etc...)
- découper les fiches et les classer chacune dans la B.T.J. correspondante (en les collant, agrafant, ...) ou encore constituer deux fichiers, un "Lecture", un autre "Re-

cherche". Les fiches classées par ordre, éventuellement par thème, seront aisément à la portée des enfants pour peu qu'on les plastifie.

### la conception de ces fiches

Chaque fiche reproduit clairement le titre, le numéro et, pour les mal-lisants, la photo de la couverture de la B.T.J. en question. Des logos signalent si nous sommes en présence d'une fiche-lecture ou d'une fiche-recherche.

Le corps 14 est le premier utilisé: il marque efficacement les textes pour les enfants de cours élémentaire.

Le corps 12, donc un caractère typographique plus petit, s'adresse davantage aux enfants du cours moyen.

Notons que les questions, ou propositions, se suivent selon une progression de difficultés, basée sur le niveau de classe:CE1 à CM2. Tout est fait pour que l'enfant puisse utiliser au mieux cet outil. Ainsi il trouvera à la fin toutes les réponses aux questions des fiches-lecture, pour l'autocorrection par exemple. Des indications lui sont également données pour lire le sommaire et la page IV de couverture.

### Les séries disponibles avec leur fichier d'exploration

#### 3 séries BTJ ancien format (15x23)

1. série BTJ 266 à 280
2. série BTJ 281 à 295
3. série BTJ 296 à 310

#### 4 séries BTJ nouveau format (17x24)

1. série BTJ 311 à 324 (1988/89)
2. série BTJ 325 à 338 (1989/90)
3. série BTJ 339 à 352 (1990/91)
4. série BTJ 353 à 366 (1991/92)



héhé!  
Moi j'm'en sors avec  
Grand j et BTJ !



# l'enfant producteur de documents

types de documents produits  
par l'enfant ou la classe:

- un dessin
- un tableau à compléter
- une fiche guide à compléter
- créer le texte des bulles d'une bande dessinée existante
- établir une fiche pour l'index
- une lettre pour les correspondants
- un album compte-rendu d'un reportage
- une conférence d'enfant
- une exposition
- la participation à un circuit de production  
par exemple d'une BTJ

## L'ENFANT PRODUCTEUR DE DOCUMENTS

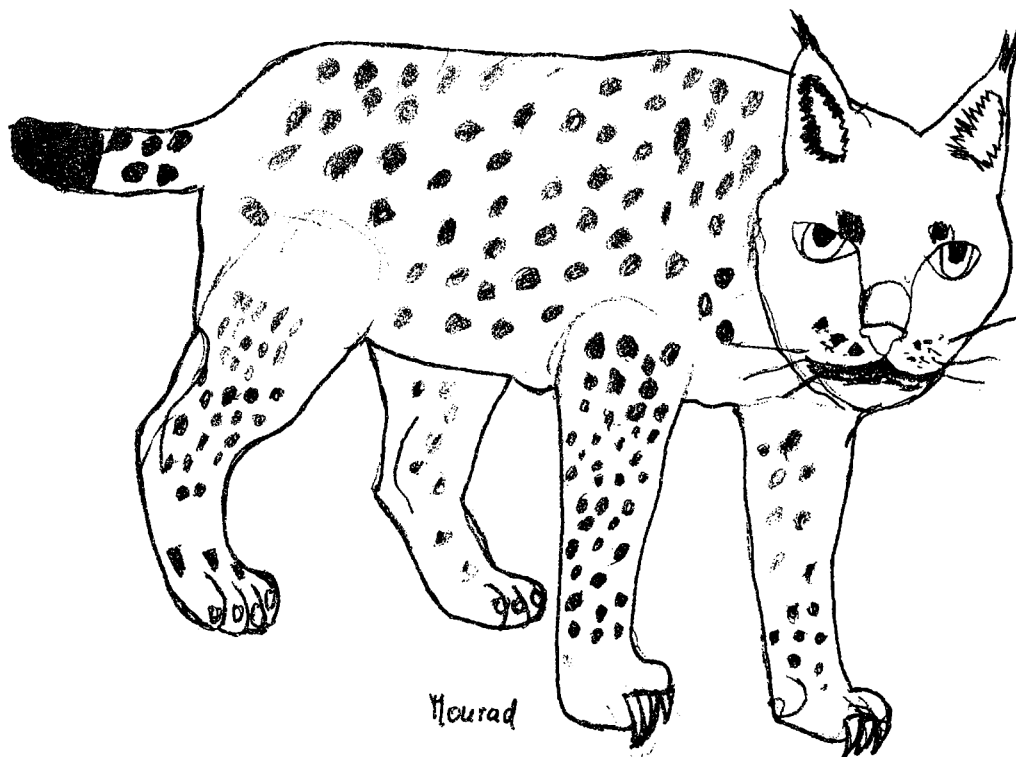
Mettre l'enfant, la classe en situation de recherche, leur présenter des sources documentaires variées, les engager dans diverses formes de travail, ...  
tout cela est très bien

mais à mon sens insuffisant

SI L'ON N'ASSOCIE PAS L'ENFANT, LA CLASSE  
A LA PRODUCTION DE DOCUMENTS.

L'enfant change de statut: de consommateur de documents, il devient auteur, producteur.

Ses écrits, ses témoignages, ses recherches entrent alors dans le stock documentaire et sont intégrés dans le répertoire alphabétique, les classeurs de travail, ou même deviennent projets d'édition pour le journal scolaire, pour BTJ.



"PRODUIRE UN DOCUMENT" est un travail exigeant.

Une période d'entraînement plus ou moins longue est nécessaire. Cette période est l'occasion de prise de conscience:

- L'enfant doit différencier le REPORTAGE, le TEMOIGNAGE et le DOCUMENTAIRE.
- L'enfant doit comprendre qu'il ne peut pas tout dire, qu'il lui faut faire des choix.
- L'enfant doit comprendre que LE DOCUMENT QU'IL ECRIT S'ADRESSE A QUELQU'UN, peut-être: un élève de la classe, les correspondants, des adultes, ... "Si je communique avec quelqu'un, je ne dis pas ce que je veux, je dis ce que je veux que les autres comprennent."

Le document qui "sort" de l'école doit être particulièrement travaillé, les témoignages signés, les "autres sources" signalées...

L'ENFANT PRODUCTEUR DE DOCUMENTS

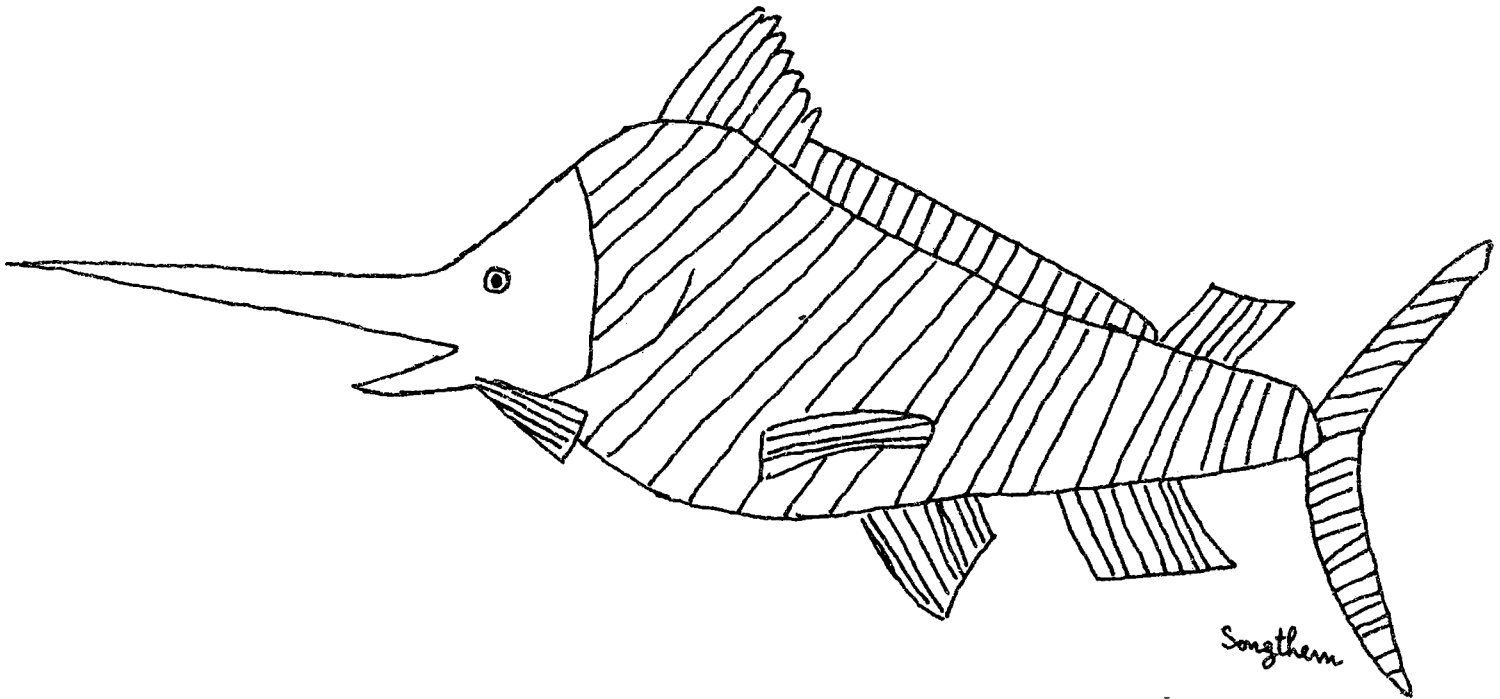
type de production:

# un Dessin

Exemple:

A partir du rostre d'espadon exposé au musée de l'école:

- nous recherchons des images
- nous "agrandissons" certaines images (problème d'échelle)
- nous essayons de dessiner un poisson qui posséderait un rostre comme celui exposé au musée!



Nous accompagnons le rostre de cette fiche trouvée dans un documentaire:

L'ESPADON

nom scientifique: Xiphias gladius

dimensions: dépasse 4,50 de longueur totale  
poids dépassant 500 kg

habitat: toutes les mers chaudes et tempérées  
pélagique, excellent nageur, souvent en surface mais pouvant descendre jusqu'à 900m de profondeur

pêche: espèce assez importante et pêchée activement au filet, à la ligne et au fusil-harpon  
chair excellente et très appréciée

L'espadon capture ses proies, de préférence poissons et calmars, en les frappant de coups violents du tranchant de son rostre, pour les étourdir ou les tuer et pouvoir ensuite les avaler tranquillement.

Mais pour se défendre d'un ennemi, d'un squalo par exemple, il le charge et le transperce de son rostre.

Les mâchoires de l'espadon, dépourvues de dents, ne peuvent découper les chairs: il ne peut donc se nourrir que de proies avalées tout entières.

("Poissons des eaux douces et des océans", Larousse)

L'ENFANT PRODUCTEUR DE DOCUMENTS

type de production:

# compléter un tableau

Exemple:

En décembre, nos correspondants de Haute-Savoie nous ont envoyé ces renseignements:

*"A Saint-Pierre-en-Faucigny, il y a 3100 habitants,  
notre commune a une superficie de 1491 hectares."*

Après avoir appris ce qu'est un hectare, nous recherchons dans l'annuaire statistique de la Ville de Strasbourg les chiffres dont nous avons besoin:

Strasbourg a une superficie de 7825 hectares  
et compte 257 000 habitants (en 1981).

Après tâtonnement, nous fabriquons le schéma suivant; il nous permet de comparer les superficies de Saint-Pierre-en-Faucigny et de Strasbourg.



Mais comment comparer les populations?

Nous choisissons, après discussion, de dessiner sur ce quadrillage des ●. Chaque ● représente 1 000 habitants.

Pour représenter la population de Saint-Pierre-en-Faucigny, trois ● ont suffi, mais pour représenter la population de Strasbourg il a fallu dessiner 257 ●!

Un problème très intéressant s'est posé à nous:

où placer ces 3 ● et ces 257 ●? Un ● par case suffit pour le village de nos correspondants mais ne suffit pas pour Strasbourg. Alors, plusieurs points par case?

Des élèves ont placé les 257 points dans les huit cases de la première colonne.

Nous avons abouti à la notion de surface habitable et de surface non-habitable: parcs, routes, cours d'écoles, rivières et étangs, places, espaces verts, ....



type de production:

# compléter une fiche-guide

Exemples:

## MA CHIENNE

Nom: Bogácsa  
Poids: environ 40kg  
Grandeur: environ 30cm  
Corps: un peu gros  
Tête: un peu longue  
Yeux: noirs  
Oreilles: moyennes  
Pattes: pas longues pas courtes  
Cri: fort  
Ce qu'elle mange: tout  
Comment elle passe ses journées: elle joue, elle regarde la rue  
Comment elle passe ses nuits: elle dort, parfois elle se réveille  
Quand elle rencontre des autres animaux: elle est contente

Balint

## MON CHIEN

Il s'appelle SKILI, ce qui veut dire "chien" en grec.  
Il est un peu plus grand que les bancs de la classe.  
Son corps est brun, noir, blanc.  
Sa tête fait pitié (parfois).  
Ses yeux sont bruns.  
Il doit peser environ 20kg.  
Il a les oreilles pendantes.  
Les bouts de ses pattes sont blancs et le bout de sa queue aussi.  
Il mange les restes, de la pâtée et des os.  
Quand il rencontre d'autres chiens, ilaboie et il couine parce qu'il a peur.

Aurélia.

## MON CHAT

Il s'appelle Max.  
Il a la taille d'un petit cahier.  
Son pelage est noir, rayé gris.  
Il est super mignon.  
Ses yeux sont verts.  
Il doit peser environ 6kg.  
Ses oreilles sont toutes droites.  
Il mange de la pâtée pour chat: Kit Kat

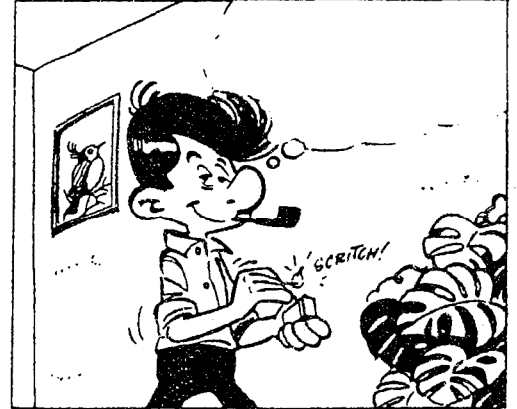
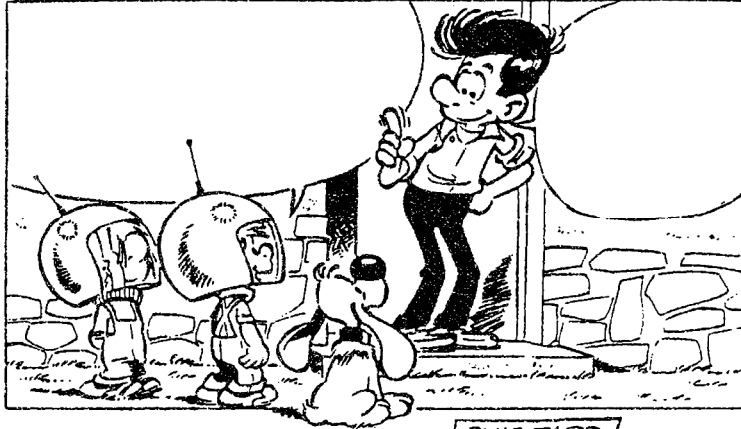
Aurélia



L'ENFANT PRODUCTEUR DE DOCUMENTS

type de production: créer le texte des bulles  
d'une bande dessinée

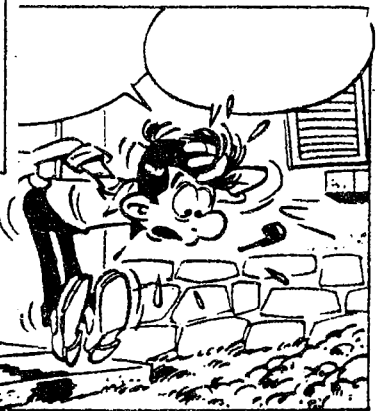
Exemple:



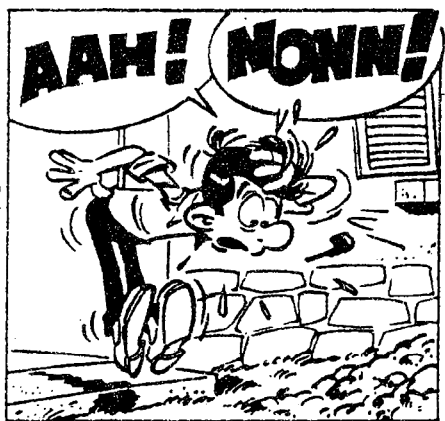
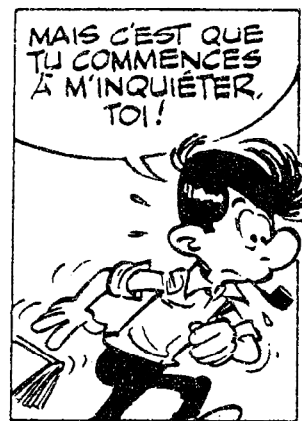
PLUS TARD



Donner aux enfants des exemplaires de la B.D. avec les bulles de dialogue vides.  
Leur demander de les compléter avec un dialogue qu'ils imagineront.  
Puis dans une phase de mise en commun les enfants comparent les diverses propositions.  
Et enfin comparaison avec l'original....



Voici l'original (pour les connaisseurs: il s'agit d'une histoire de "Boule et Bill") avant le masquage du contenu des bulles de dialogue. Les enfants bien évidemment n'en avaient pas connaissance avant de proposer leur dialogue...



## L'ENFANT PRODUCTEUR DE DOCUMENTS

type de production:

# une fiche pour l'Index

Exemples:

### LA POTASSE

Les élèves de Wittelsheim nous ont envoyé une cassette. Ils sont allés questionner le directeur d'une mine de potasse.

Voici ce que nous avons retenu de cet enregistrement:

1/ Il y a des millions d'années, dans le Sud de l'Alsace, il y avait une mer (semblable à la Mer Morte). L'eau s'est évaporée, le sel est resté sur place, des couches se sont formées.

2/ La roche contient deux sels:  
-le chlorure de sodium  
-le chlorure de potassium.

3/ Les mineurs cherchent "la potasse" dans des gisements situés entre 400m et 1100m de profondeur.

4/ La "potasse" est remontée, dirigée vers une usine.  
Les sels sont séparés. Le sel de potasse sert d'engrais.

5/ On a découvert la potasse en 1904.

6/ Il y a de la potasse en Russie, au Canada, en Allemagne, en France.

7/ Dans 20 ans le gisement de potasse sera épuisé.

8/ En France, on trouve la potasse uniquement près de Mulhouse.

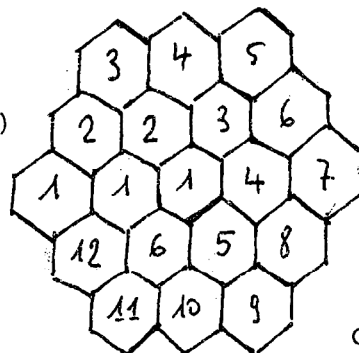
### LE NID DE GUEPES

Chez moi j'ai vu un petit nid de guêpes dans la salle de bain. Il était caché près de la fenêtre. C'est ma soeur qui l'a découvert. Mon père a pulvérisé le nid avec un produit, du "TUE RAIDE". Sur le nid il est resté trois guêpes mortes. J'avais remarqué qu'une guêpe ne faisait que partir et revenir, les deux autres restaient sur le nid.

Le nid est tout petit; il a un pied.

Il est formé de 19 alvéoles disposés comme ceci:

Certains alvéoles sont profonds (surtout au centre)  
d'autres, sur le bord, sont peu profonds.



$$1+6+19 = 19$$

Nos questions:

-avec quoi est fait le nid?

-comment est-il fait?

-comment les guêpes arrivent-elles à dessiner des hexagones?

Cyril



L'ENFANT PRODUCTEUR DE DOCUMENTS

type de production:

# une Lettre pour les correspondants

Exemple:

Chers amis de Strasbourg,

On vous remercie pour votre lettre et aussi pour nous avoir prêté la machoire derequin: seuls deux élèves de la classe avaient vu une machoire de requin au musée d'histoire naturelle de Genève.

Nous vous prêtons un livre sur les squelettes? Vous y verrez des machoires de différents animaux.

Avez-vous d'autres correspondants dans le monde qu'à Tahiti?

On vient d'écrire une lettre à Monsieur Haroun Tazieff, on vous l'envoie aussi pour que nous nous donniez votre avis.

On vous demande si vous pouvez nous envoyer un ou deux phasmes; on aimerait bien en voir en vrai, on pourrait les élever.

Tous les mardis on va retourner à la piscine.

On vous envoie aussi notre journal que l'on a fait pour Pâques.

On vous envoie une petite devinette.

Au revoir

l'école du Gollet

## LA DEVINETTE

Le 8 août 1786 un événement extraordinaire s'est passé à Chamonix (près de chez nous). Vous n'en avez sûrement pas entendu parler.

Pour vous aider on va vous donner des indices:

- 1) Chamonix
- 2) une photo prise à Chamonix
- 3) Michel Gabriel Paccard, docteur, et Jacques Balmat, cristallier
- 4) photocopie d'une chaîne de montagnes...
- 5) photocopie d'une gravure

Bonne recherche.

On espère que cela vous passionnera. Si vous ne trouvez pas on vous enverra la réponse plus tard...

l'école du Gollet

L'ENFANT PRODUCTEUR DE DOCUMENTS

type de production:

# l'Album compte-rendu de reportage

Exemple:

Voici les premières pages d'un petit album compte-rendu de reportage réalisé par la classe du cours élémentaire deuxième année de l'école d'Eguilles

FABRICATION DE L'HUILE D'OLIVE

On cueille les olives à la main comme nos ancêtres.  
On peut utiliser des peignes, mais il faut ventiler la cueillette pour enlever les feuilles.

On porte les olives au moulin.  
On laisse fermenter les olives une dizaine de jours dans des caquettes ajourées.

On verse 200kg d'olives fermentées dans le broyeur.  
Le broyeur comprend deux grosses pierres de 1300kg qui tournent sur une troisième pierre de 1800kg.

Les pierres tournent pendant 20 minutes.

La pâte d'olives est mise dans le malaxeur.  
Puis elle est déposée sur des scourtins.  
Les scourtins sont empilés sur une jambe.  
La jambe est placée dans la presse.

Le jus qui sort contient:  
de l'eau et de l'huile.  
Il est versé successivement dans 4 cuves de décantation.  
Le baillé cueille l'huile avec une feuille et un poidou.  
La décantation dure 2 jours environ.

Ce qui reste de la pâte pressée s'appelle les grignons.  
Ils servent au chauffage du moulin.  
Ou ils sont envoyés en Italie pour faire savon et produit de beauté.

Vocabulaire:

- le broyeur: machine qui écrase
  - le malaxeur: machine qui mélange
  - la meule: grosse pierre trouée au centre
  - le scourtin: tapis rond, tressé en fibres de noix de coco troué  
au centre
-

## L'ENFANT PRODUCTEUR DE DOCUMENTS

type de production:

# la Conférence d'enfant

Voici ce qu'en dit Michel BARRE:

("L'aventure documentaire, une alternative aux manuels scolaires", Coll.3E, Editions Castermann, 1983)

Freinet a choisi le terme de CONFERENCE D'ENFANTS pour bien signifier qu'il ne s'agit pas d'un cours magistral par personne interposée. Au Second Degré, on dit souvent EXPOSE. Peu importé le mot, l'essentiel est que la chose n'ait rien d'un cours magistral et, pour cela, quelques conditions sont indispensables.

### La brièveté.

En effet, si l'on veut faire de l'exposé au groupe une pratique courante, il faut limiter le temps consacré à chacun et le resserrement est loin de nuire à la qualité, bien au contraire.

Si le sujet choisi est trop large pour tenir dans une tranche de temps réduite, le mieux est de demander à l'enfant ou à l'adolescent de choisir le point qui lui semble le plus intéressant à exposer.

### L'interdiction de lire (sauf une citation).

Rien n'est plus fastidieux qu'un discours lu, sauf par quelqu'un maîtrisant toutes les ressources de la voix humaine et lisant à la perfection. Si le jeune conférencier ne doit pas lire, il devra se préparer mentalement à raconter ce qui lui semble le plus important. Les questions des auditeurs pourront éventuellement aider à combler les lacunes.

Les documents à présenter devront être classés dans l'ordre, les citations bien repérées par des signets car les tâtonnements pour les retrouver viendraient rompre le déroulement de l'exposé.

### Eviter le monologue.

Peu d'orateurs peuvent tenir plus de quelques minutes par leur seul talent oratoire. Le problème n'est d'ailleurs pas de charmer l'auditoire, mais de lui communiquer ce qu'on a découvert et il existe des moyens pour soutenir la parole:

- la présentation de documents  
bien choisis et très peu nombreux (ces documents peuvent être photographiques ou sonores);
- le soutien des schémas  
à condition qu'ils soient clairs
- le commentaire d'une exposition

Souvent le conférencier ne doit pas être seul à parler (mais ce n'est pas l'enseignant qui doit être, comme parfois, son seul interlocuteur, sinon ce n'est plus une conférence, c'est une interrogation publique).

### La réponse aux questions et le débat.

Après un court exposé introductif, c'est le meilleur moyen d'accrocher l'attention des autres. Bien sûr, il ne faut pas considérer le conférencier comme un incollable des concours radiophoniques. Le problème n'est pas qu'il ait réponse à tout, mais qu'il soit en mesure de mieux faire comprendre le problème qu'il expose.

Un bon moyen de l'aider à se préparer, c'est d'ailleurs de demander, quelques jours plus tôt, les questions que se posent les camarades sur le sujet. Il ne sera peut-être pas possible de répondre à toutes, même avec les conseils de l'enseignant. On le signalera.

(pages 224/225)

La conférence est un exercice difficile et l'enfant n'y parviendra que peu à peu. Lui demander de présenter oralement au groupe l'objet qu'il vient de trouver ou d'apporter est un excellent commencement. De là il ne demandera qu'à grandir dans ce savoir faire.

L'ENFANT PRODUCTEUR DE DOCUMENTS

type de production:

# une Exposition

Exemple:

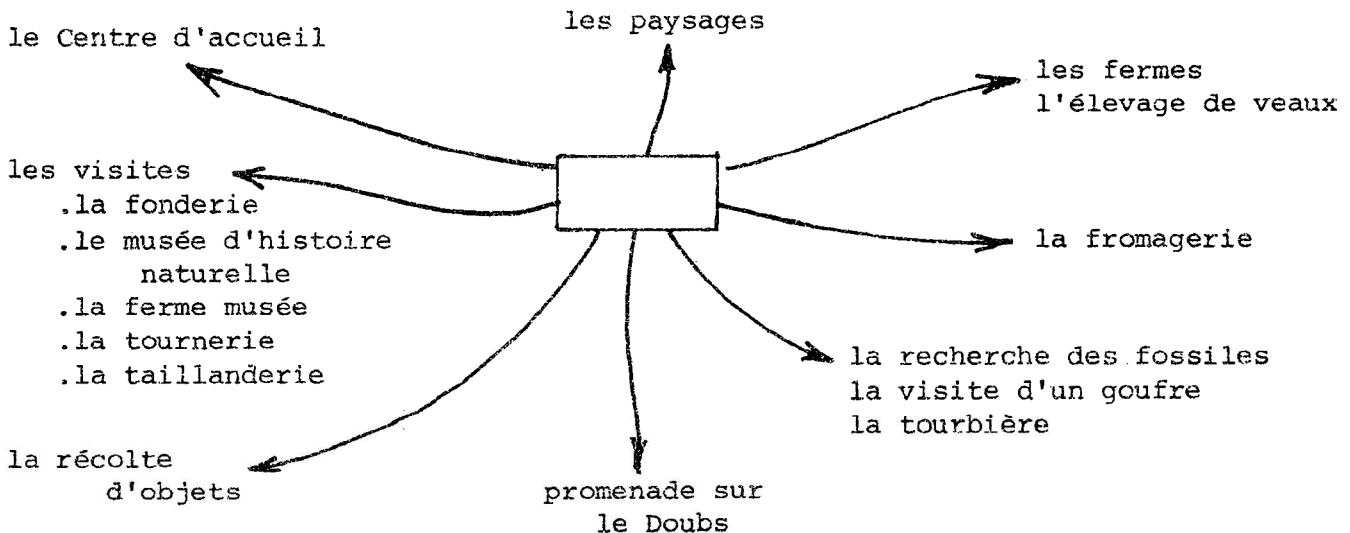
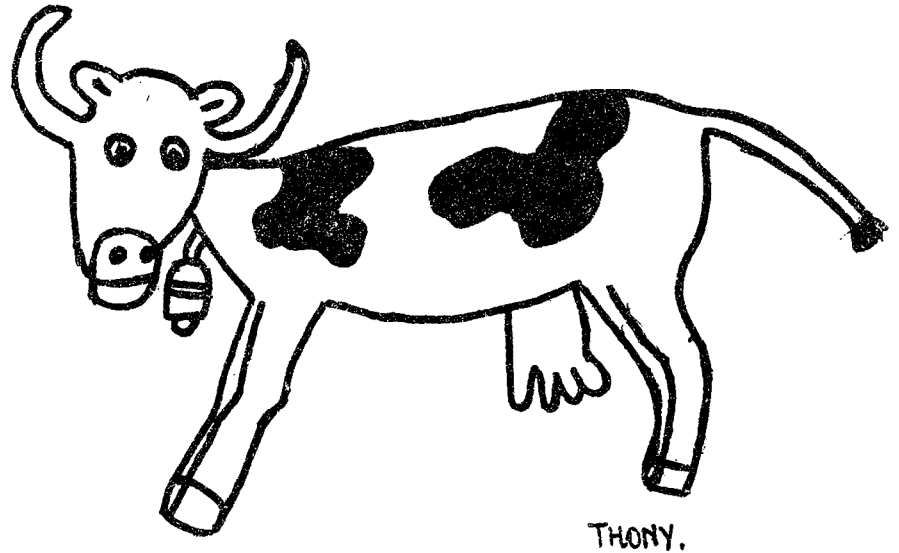
après une classe transplantée

Le séjour en classe transplantée dans le Haut-Doubs (Les Fins près de Morteau) permet de nombreuses activités: chaque promenade, jeu, visite, .. est une nouvelle occasion de découvertes.

Les enfants font une provision de questions, d'observations, de dessins, de photos... Tous les jours, des enfants résument les activités et un travail d'équipe permet de rendre compte des visites.

La plus grande partie du travail est réalisée sur place.

Au retour en classe, il reste à organiser sur des panneaux la présentation de nos découvertes, présentation qui s'adresse aux parents, aux correspondants et aux autres élèves de l'école.



Tous les enfants de la classe sont associés à ce très grand travail documentaire rassemblant surtout des TMOIGNAGES.

Ces témoignages sont souvent des bases de départ pour de nouvelles exploitations, de nouvelles questions, de nouvelles comparaisons....(la ferme du Haut-Doubs ne ressemble pas à la ferme alsacienne que nous avons visité chez les correspondants...)

Chaque élève réalise au cours du séjour son propre classeur documentaire à l'aide des textes photocopiés, de dessins, d'images, cartes postales, ...

### EXPOSITION D'OBJETS

Les objets sont numérotés. Les élèves visiteurs essaient de reconnaître ces objets. Ils remplissent une fiche concours sur laquelle ils écrivent le nom des objets et leur utilité.

araignée	morceau de calcite
corbeille à papier	cruche
antitété	seau à charbon
morceau de calcaire	cuiller à beurre
couvercles de boîtes à fromage	pince de forgeron
guide-cornes	écumoire
panier à salade	quart
bouteillon	cep de vigne
moyeu de roue	cageot
cuiller de sabotier	dents de vache

(Ces objets ont été trouvés dans la nature, beaucoup nous ont été offerts par le cuisinier du Centre. Trois objets ont été achetés: le guide-cornes, l'antitété et la cuiller de sabotier.)

### Aux Fins, c'était la première fois ....

que je voyais un milan  
    autant de petits veaux  
    une doline  
    le Saut du Doubs  
    des méandres  
    des tourillons  
    des grosses vaches  
que je voyais comment on fait le fromage  
    comment on prépare un moule  
    un aussi beau spectacle "Son et lumière"  
que j'observais des animaux dans des dioramas  
que j'entendais des clarines  
    des petits veaux  
que je goûtais du comté  
que je touchais des stalagmites  
que je caressais des chèvres  
    des veaux  
que je descendais sous terre  
que je montais dans une vedette  
que j'entrais dans une vieille ferme  
que je faisais une aussi longue promenade  
que je voyais comment on naturalise les animaux  
que j'allais en Suisse  
que je changeais de l'argent  
que je dansais le rock  
que je voyais une coulée  
que je voyais un creuset incandescent

etc.....

type de production:

# la Participation à un circuit de production de BTJ

Exemple:

une démarche concernant la BTJ n°289 "DECOUVRONS L'EUROPE DES 12"

Me plaignant qu'il n'y avait rien sur l'Europe dans la collection BTJ, je reçus une "invitation" à participer à une réalisation... Me piquant au jeu avec mes élèves, je décidai, nous décidions de nous lancer dans toutes sortes de travaux sur l'Europe: cartographie, recherche de toutes sources documentaires, exploitation de l'actualité, avec aussi le désir de pénétrer dans cette grande "forteresse" qu'est le Palais de l'Europe à Strasbourg!

Quelques mois plus tard, nous possédions des classeurs très fournis, une documentation importante sur l'Europe.

Comme à Strasbourg il existe un seul lieu où se réunissent tous les gens qui "parlent" de l'Europe, les enfants ont proposé d'axer leur travail autour

- du Palais de l'Europe
- du Conseil de l'Europe
- du Parlement Européen

A ce moment, tout était clair. Le Conseil de l'Europe regroupait 21 pays, son drapeau était le drapeau à 12 étoiles jaunes, alors que le Parlement regroupait 12 pays et avait son propre drapeau marqué EP PE. Les travailleurs du Conseil de l'Europe étaient des Parlementaires, et ceux du Parlement des Députés.

Nous avons obtenu de nombreux renseignements sur le Palais de l'Europe, son architecture, ses installations, ses systèmes de traduction...des renseignements sur la "naissance de l'Europe", sur les gens importants qui ont participé aux travaux.

Nous avons assisté à une séance de parlementaires à propos de coopératives ouvrières et nous avons invité une députée européenne dans notre classe.

Nous possédions alors un dossier solide qui a été présenté au Chantier BTJ.

La BTJ "DECOUVRONS L'EUROPE DES DOUZE" a pu voir le jour après un remaniement de notre travail: le Chantier a choisi de privilégier l'Europe des 12 au détriment du Conseil de l'Europe (institution moins perceptible pour nos jeunes élèves) après aussi un passage dans des Classes Lectrices qui nous ont fait justement de nombreuses critiques et propositions. Il fallait que notre travail devienne lisible par de jeunes enfants qui avaient peu, ou pas de connaissances sur l'Europe.

La participation au Chantier BTJ m'a fait comprendre les exigences propres aux travaux destinés à être publiés en dehors de la classe et en dehors du réseau de correspondance. Le dialogue qui s'est instauré avec le Chantier, avec les classes lectrices a été très intéressant.

Que dire aussi de la joie, de la fierté, des élèves, de la mienne, lors de l'arrivée de la brochure.

---