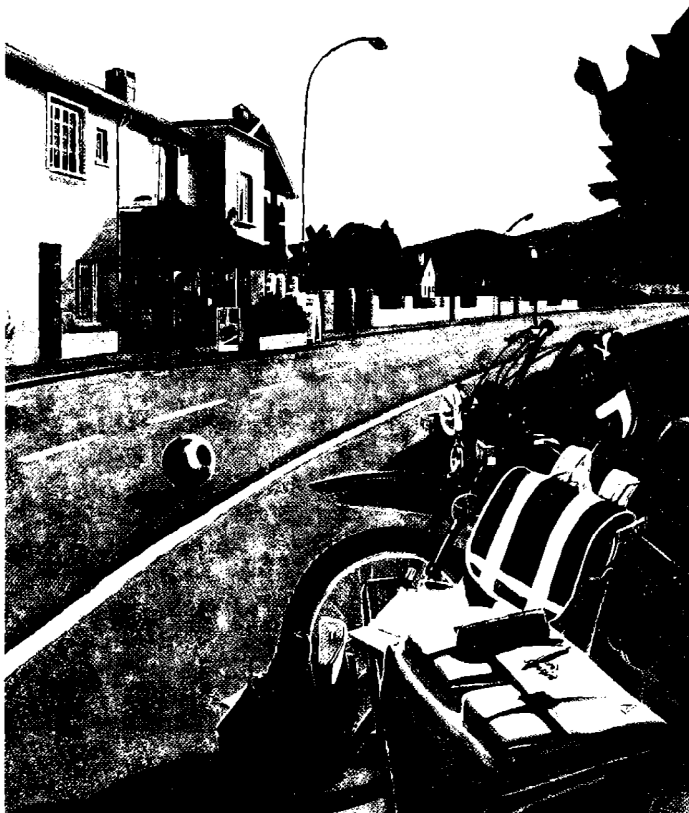


lecture d'image



**EXPLIQUONS LES DANGERS.
APPRENONS LA RUE.**

Comme tout le monde, je reçois cette affiche du Ministère, courant octobre. A moi, elle me "parle" tout de suite. Alors je la présente à mes élèves, histoire de voir si le dialogue entre elle et eux va s'instaurer.

Vingt minutes suffiront, petit coup de pouce aidant, pour en extraire la subst.... etc...

D'abord quelques instants d'observation silencieuse, suivie d'une description plate: "y a un ballon.. y a une rue..."

Bon, O.K.! Mais tâchons d'aller plus loin....

Moi:

-Que représente ce ballon?

Eux (enfin...quelques-uns):

-Les enfants!

Moi (super!):

-Qu'est-ce qui peut aussi symboliser l'enfance?

On trouvera les cartables jaune et bleu (of course!) pour ceux qui vont à l'école primaire, le rouge style U.S.Army pour les grands du collège, ainsi que la mobylette et le casque, mais aussi la petite librairie où s'achètent, selon l'âge, bonbons, autocollants, illustrés, gadgets ou... cigarettes.

Et puis? Et puis?

Là, il faudra un peu pousser, ce n'est pas évident. Mais on finira quand même par le dire:

-Les couleurs!

Eureka! Ils ont trouvé!

Des couleurs, plein de couleurs, des couleurs vives, naïves, des couleurs gaies, crues, criardes, comme celles qui s'étalent sur nos sacs, nos trousse, nos jouets, nos sweats, nos joggings...

Mais couleurs partout?

-Non! Le ciel est tout gris là-haut!

(Parfait!) Moi:

-Ca aussi c'est l'enfance?

-Non, c'est l'orage qui menace.

Moi:

-...qui quoi?

-MENACE!!

Le mot est lâché. Et c'est le bon! Sautons à pieds joints sur cette piste prometteuse:

Moi:

-Ce qui menace, c'est inquiétant. Ca fait peur. Qu'est-ce qui pourrait aussi faire peur dans cette affiche?

(En ceci cette affiche est bien faite: les signifiants sont redondants à souhait, pas moyen de passer à côté.)

On verra alors le ballon qui roule sur la route et derrière lequel court le fantôme (déjà!) d'un enfant, la mobylette et son casque, signe précurseur d'un danger, le magasin dont l'accès, d'où l'on se trouve, nous spectateurs et acteurs potentiels, nécessite une traversée non sans risque, car au-dessus de cette route rectiligne plane l'ombre d'un bolide arrivant plein gaz.

Et puis surtout:

Eux:

-Y a personne sur cette affiche!

-Oui! Où est l'enfant qui a lancé le ballon?

-On dirait que c'est celui qui prend la photo.

-Ou plutôt celui qui a fait le dessin.

moi:

-Ou bien celui qui regarde.

-Oui!! (Illumination!) C'est NOUS!

Oui, c'est à eux, à nous spectateurs que cette image s'adresse. Car si les personnages en sont invisibles, ils n'en sont pas moins présents: l'affiche "aspire" le lecteur comme acteur virtuel. Heureusement, protégé par le hors-champ dans lequel il est maintenu par la force des choses, il garde encore toute liberté d'action: "Courir ou ne pas courir... derrière ce ballon, that is the question". Bien sûr, ça c'est difficile à faire dire. Je n'essayerai pas. On restera donc, à ce niveau-là, au plan du ressenti.

Je trouve cette affiche très parlante: pas besoin de corps allongé, d'enchevêtrement de débris humains et de ferraille, beaucoup de mise en scène pour dire l'indicible. L'indicible dans son horreur et qui n'est pas encore à dire. Tout reste à faire pour éviter ce drame.

Voilà, c'est fait... au moins en petite partie.

Martine Boncourt
école
67120 Avolsheim

*A propos de la reproduction, page ci-contre,
de l'affiche qui a fait l'objet de cette lecture d'image...*

L'affiche diffusée dans les écoles était en couleurs, des couleurs vives, un ciel gris, noir... Mais regardez la reproduction: qu'est-il advenu du ciel gris ? La reproduction était délicate et l'imprimeur désireux de livrer un travail d'une qualité convenable (les possibilités de l'offset rapide ne sont pas celles des grandes installations). L'offsetiste a donc joué des ciseaux pour faire disparaître ce ciel si gris, si lourd, si contrariant pour un résultat de qualité...

DES ENSEIGNANTS SE RENCONTRENT

pour s'informer et se former
pour concevoir et mettre au point des outils
pour confronter leurs pratiques

si vous êtes intéressé(e)

pour avoir davantage d'informations

envoyez à Mylène Thoman 12, rue de la première armée 68700 Wattwiller
une enveloppe affranchie portant votre adresse

vous recevrez le programme du premier week-end I.C.E.M. de l'année scolaire
(région I.C.E.M. de l'Est)

qui aura lieu les 19 et 20 novembre 88 à Labaroche (samedi 16h à dimanche 16h)