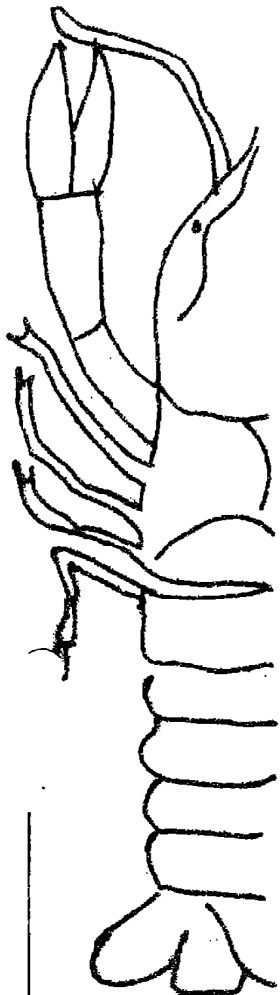


nos écrevisses



L'ÉCREVISSE A MUÉ

Lundi 5 mars, l'écrevisse que nous élevons dans notre aquarium a mué. Son dos s'est d'abord ouvert entre l'abdomen et le thorax. Quand le maître a vu que l'écrevisse était sur le côté, il croyait qu'elle était entrain de crever. Elle était pliée en deux.

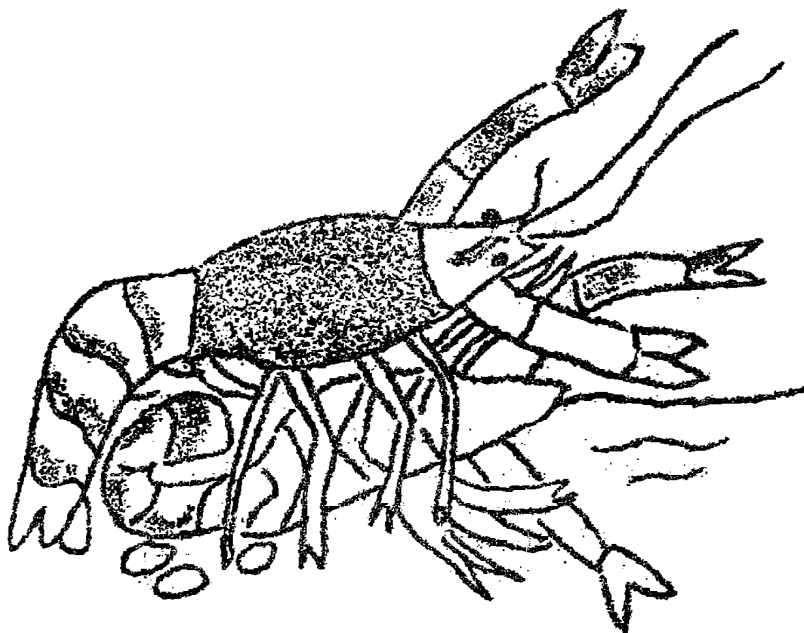
J'ai vu qu'elle a d'abord sorti la tête, puis les pattes. Elle a donné un grand coup de queue pour dégager les pinces. Quand elle était complètement sortie, nous avons récupéré l'exuvie pour l'examiner. Si on regarde par la fente d'où est sortie l'écrevisse, on voit le de ses yeux. La peau est toute fine.

Avant la mue, une antenne était coupée. Maintenant cette antenne est entière.

Sylvie Bonnot
Ali Bensliman

NOS ÉCREVISSES S'ACCOUPLENT

Vendredi le 16 mars, à 8 heures, quand nous sommes rentrés en classe, deux écrevisses étaient accouplées. Le mâle, qu'un ancien élève de la classe nous avait apporté, était sur la femelle qui a mué l'autre jour.



Le mâle est sur la femelle. La femelle est entre les pattes du mâle. Les écrevisses se tiennent avec leurs pattes. Le mâle tient les pinces de la femelle avec les siennes.

La femelle plie la queue. Le mâle enveloppe celle de la femelle avec la sienne qui est un peu pliée.

Le mâle redresse la tête. Les deux écrevisses ne bougent pas pendant un moment. Le mâle bouge beaucoup ses palpes. Il chatouille la femelle avec ses appendices; il les frotte sur le ventre de la femelle qui ne bouge pas. Le mâle a introduit ses stylets dans le ventre de la femelle.

Quand l'accouplement est fini, la femelle lève la queue et le mâle aussi. .../...

L'accouplement a commencé à 8h15 et il s'est terminé vers les 14h45.
Il a donc duré environ 6h45.

Sylvie Bonnot
Jean-Luc Meyer

(textes et dessins sont extraits de
"SUR LES BORDS DU RHIN"
journal du cours moyen 2 de l'école d'Ottmarsheim
cl.de Roland Bolmont)

POUR TOUT CLASSER

Rien ne remplace l'expérimentation et l'observation directe. Mais il est non moins important que l'enfant puisse accéder à une documentation sur le sujet. D'où l'intérêt incontestable des collections "BIBLIOTHEQUE DE TRAVAIL".
Restons à l'exemple des écrevisses: l'enfant demande des explications complémentaires. Comment les trouver rapidement?
L'ICEM/CEL a édité un outil qui s'appelle "POUR TOUT CLASSER" qui comprend trois brochures. L'une de ces brochures s'intitule "index alphabétique".
On cherche, dans l'exemple qui nous préoccupe, "écrevisse" et on trouve en regard: "J10" et "628", ce qui veut dire que ce sujet a fait l'objet d'un reportage publié dans la BTJ n°10 et d'un autre reportage publié dans la BT n°628.
(Les deux autres brochures du "POUR TOUT CLASSER" apportent, l'une un "tableau rationnel de classement de la documentation à usage scolaire", l'autre un "classement par centres d'intérêt des BT, SBT, BTJ, BT2, BTSON et DSBT")

foires et marchés

Viennent de paraître, dans les collections "Bibliothèque de Travail", trois documents sur le thème des foires et marchés:

B.T.J. n°171
SUR LE CHAMP DE FOIRE

B.T. n°875
UNE GRANDE FOIRE EN NORMANDIE (foire de Lessay dans la Manche)

S.B.T. n°419
FOIRES ET MARCHÉS au moyen-âge ... au XXe siècle

(il faut signaler une BTSON, comprenant un disque et douze diapositives, parue précédemment, intitulée "LA VIE ECONOMIQUE AU MOYEN-AGE")

Donc un ensemble proposant une documentation importante et de nombreuses pistes de travail, enquêtes et recherches pour toutes les classes de l'école élémentaire ou du collège.

appel: si, au cours de travaux menés sur les foires ou les marchés, votre classe aborde des aspects qui ne sont pas développés dans les brochures ci-dessus, veuillez les communiquer à L.BUESSLER 14, rue Jean Flory 68800 Thann pour insertion éventuelle dans la partie magazine de la BT ou de la BTJ.

