

# un métier à tisser

simple à construire

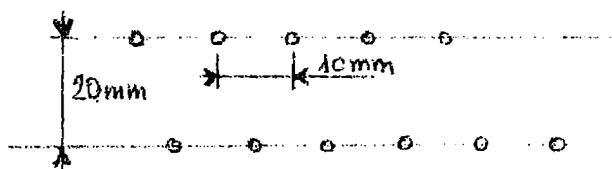
## CONSTRUCTION DU BÂTI

Les dimensions du bâti importent peu, à toi de les adapter suivant le travail de tissage que tu souhaites pouvoir faire;  
par exemple 50 x 100 cm  
ou 80 x 200 cm

Mais plus le bâti est grand, plus il doit être solide; il est conseillé de prendre du bois dur (du hêtre) et d'ajuster correctement les assemblages (...un copain qui menuise peut faire merveille...penser à l'inviter à dîner dès que tu ressens les premiers symptômes de l'envie de tisser...)

### 1. les linteaux horizontaux

planter des clous genre "tête homme" (c'est-à-dire des pointes sans tête) sur deux rangs, en quinconce.



### 2. les montants verticaux

percer des trous de 15mm de diamètre tous les 20 cm.

## LE MATERIEL ANNEXE

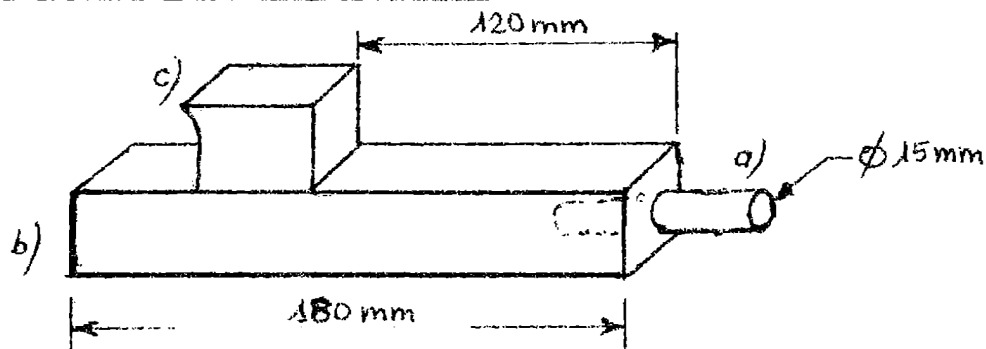
### 3. une latte

une latte large de 50 mm et épaisse de 10 mm, un peu plus longue que la largeur du métier.

### 4. une baguette ronde

genre manche à balai; également plus longue que la largeur du métier

### 5. deux pièces de bois de la forme ci-indiquée



partie a) bout de baguette ronde diamètre de 15 mm (vendue sous le nom de "tourillon")

partie b) baguette de section carrée 20 x 20 mm (minimum)

partie c) même baguette légèrement façonnée et fixée sur la partie b) (destinée à recevoir la baguette ronde n°4)

.../...

### 6. des crochets

des petits crochets en plastique  
(matériel à trouver dans un magasin de fournitures pour rideaux)  
par exemple



le type peut varier mais le crochet doit avoir trois qualités:  
1/ permettre d'attacher un fil du côté a/  
2/ être assez fermé en b/ pour empêcher le fil de chaîne de ressortir seul  
3/ coulisser sur le fil de chaîne sans se coincer

### 7. un peigne

une latte de 40 mm de large, de 10 mm d'épaisseur et un peu plus longue que la largeur du métier



planter des clous sans tête: longueur qui dépasse d'environ 30 mm  
l'espacement doit correspondre à l'espacement des fils de chaîne

### 8. une navette

baguette d'environ 5 mm d'épaisseur  
longueur plus grande que la largeur du métier



## MISE EN ROUTE DU MÉTIER

### 1. tendre les fils de chaîne

la position des clous sur les liteaux horizontaux permet plusieurs écartements différents suivant la grosseur des fils ou l'effet recherché.

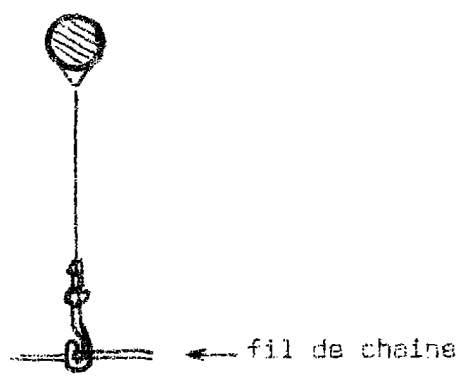


### 2. glisser la latte (3) entre les fils

un fil devant, l'autre derrière  
par exemple le 1er, le 3e, le 5e ...devant...puis le 2e, le 4e, le 6e..  
derrière

3. mise en place des crochets des fils de chaîne

passer dans chaque fil se trouvant derrière la latte (3) c'est-à-dire les fils 2, 4, 6, ... un crochet (6)  
attacher chaque crochet à l'aide d'un fil au manche à balai (4): la difficulté va être de donner la même longueur à tous les fils qui vont relier les crochets au manche.

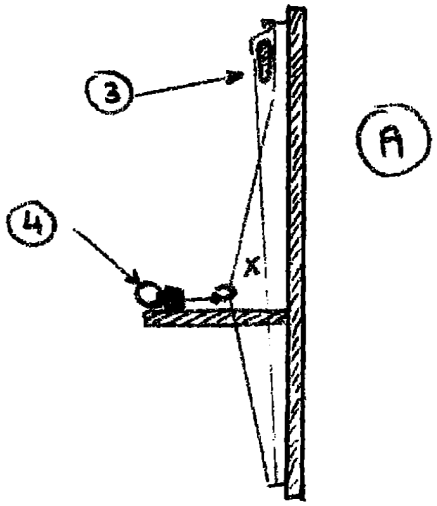


4. remplir la navette

remplir la navette avec du fil de trame.

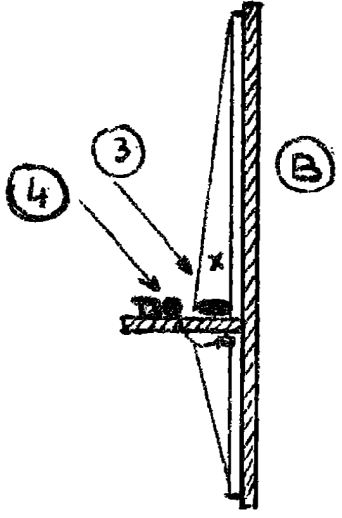
TISSAGE

position A



- .fils avec crochets tendus
- .latte (3) le plus haut possible vers le liteau supérieur
- passer la navette
- tasser avec le peigne
- puis passer en position B

position B



- .fils avec crochets détendus
- .latte sur taquets (5)
- passer la navette
- tasser avec le peigne
- puis passer en position A
- etc...

ces deux dessins donnent le métier de profil

x = passage de la navette

<p>en cas de difficultés on peut prendre contact avec Francis Bothner 17, rue du 2 février Ingersheim 68000 Colmar</p>
--