

d'après Jean-Pierre Petit

**Roland Bouat - « La Baignardie » - Nouan-le-Fuzelier - 41600 Lamotte-Beuvron**  
instituteur (3 P.H.C. 25 Sanyo).

Un projet de branchement des P.H.C. du club paraît possible avec l'aide de l'importateur.

**Projets**

1) Démarrer un réseau limité quant au nombre pour le fonctionnement de l'I.C.E.M. :

- 1<sup>er</sup> temps : C.D./C.E.L. et Paris
- 2<sup>e</sup> temps : C.A.
- 3<sup>e</sup> temps : banque de données pour notre formation I.C.E.M. Là je comptais un peu sur une proposition du ministère de la justice.

2) Mettre sur pied dans mon département :

- 1<sup>er</sup> temps : des ordinateurs dans les classes primaires (c'est en très bonne voie)
- 2<sup>e</sup> temps : un échange départemental (cassettes ou disquettes) avec transport rapide (41 express).
- 3<sup>e</sup> temps : pourquoi pas un réseau départemental
- 4<sup>e</sup> temps : réseau des réseaux départementaux : « la gerbe » télé-informatique, quoi !

**Gérard Bossuet - 37 rue Cambon - 92250 La Garenne Colombes.**  
(Apple, Goupil, Micral. T.I. 99...)

**Problème perçu :**

Faire communiquer les participants en minimisant les délais et les quantités d'informations échangées.

L'ordinateur équipé de modems peut être une solution :

- 1. si localement l'ordinateur peut servir à autre chose.
- 2. si les liaisons inter-ordinateurs sont pensées dans un réseau plus vaste. Il existe d'autres moyens pour communiquer. En particulier la poste lorsque le contenu de l'information est soit important, soit de nature « non informatique » (photos, audiovisuel...) ce qui revient à minimiser les échanges par ordinateur, mais à les rendre suffisamment « riches » pour dynamiser les autres échanges.

Sachant que :

- 1. toute l'information n'intéresse pas forcément tout le monde
- 2. qu'il existe d'autres moyens de communiquer
- 3. que les échanges doivent être réciproques
- 4. qu'il faut minimiser le coût pour ce type d'échange.

Il serait possible à peu de frais de créer une structure coopérative, si chacun possède une machine connectable à modem.

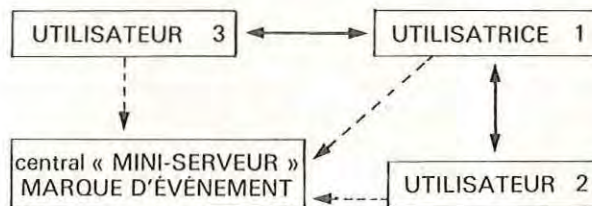
**Attention :**

Le coût dépend de la définition même du système, c'est-à-dire des contenus échangés.

C'est peut-être un peu ésotérique mais les idées directes sont :

1. Echanges inter-utilisateurs de messages et d'informations éventuelles si transmissibles par modem.
2. Marquage d'événements arrivés dans un central interrogeable par tous, mais de taille raisonnable.
3. Rien n'est distribué par le central. La longueur des messages à y écrire ou à y lire est très limitée. Ce qui oblige les utilisateurs à un effort de synthèse.
4. Les échanges entre utilisateurs peuvent être ignorés du central.

**Une solution possible :**



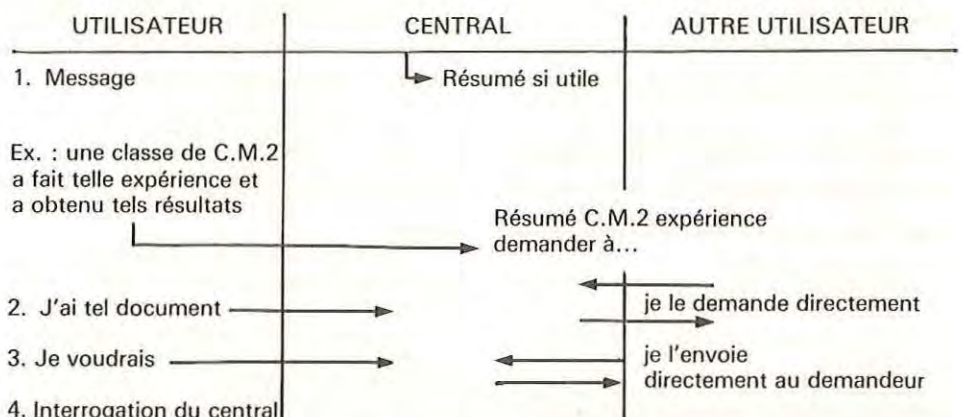
Entre 1, 2, 3 échanges d'informations-messages.

1 choisit d'informer les autres qu'il a échangé avec 2 de l'information. Envoi au central d'un message résumé.

1 \_\_\_\_\_ 2 RÉSUMÉ

par l'interrogation du « central », 3 peut demander la même information à 1. Donc le central ne sert qu'à être interrogé et contient le minimum d'information. On minimise ainsi la taille du central.

**Exemple :**

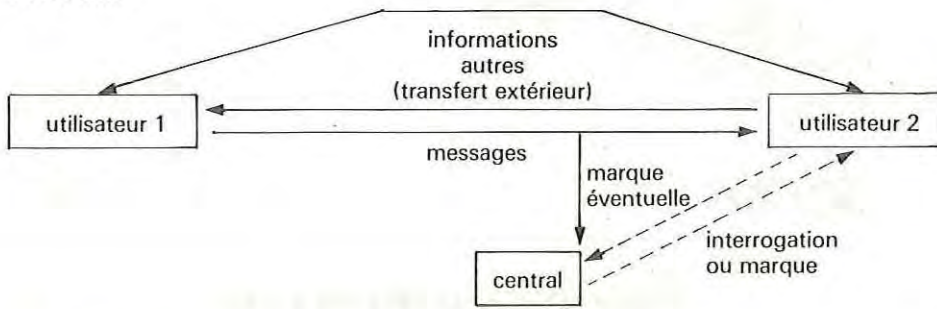


TOUT UTILISATEUR doit posséder un ordinateur connectable à un modem et un système lui permettant de gérer les messages envoyés. T.O. 7 ? Goupil ?...

Toute solution valable en fonction des budgets. Mais problème de compatibilité des machines.

CENTRAL : machine avec disques - grosse mémoire et système de fichiers suffisamment souples pour être gérés simplement.

**En résumé**



Un tel système minimise à la fois le coût du central, et oblige les utilisateurs (qui reçoivent directement les messages qui les concernent) à interroger le central pour se tenir au courant.

Une vue encore plus synthétique :

Trois niveaux d'information :

1. Informations non échangeables par informatique : sert à « marquer » les intentions d'échange.
2. Informations échangeables entre utilisateurs.
3. Un résumé des échanges pour le central si les utilisateurs le jugent nécessaire.

Ne pas essayer de résoudre tous les problèmes avec l'informatique. Attention aux systèmes d'impression qui peuvent être bon marché mais dont la maintenance est chère (par exemple le papier thermique est cher).

Lorsque le projet sera plus avancé je veux bien si c'est possible vous apporter mon concours, et ce avec d'autant plus d'intérêt qu'un projet analogue pourra être élaboré pour faire communiquer les membres de G.R.E.P.A.C.I.F.I.C. Et peut-être envisager une communication « intercentral » par résumés de messages pouvant intéresser les deux structures. (Accès de P.A.C.I.F.I.C. à votre « central » et inversement).

Ces pages sont un « premier jet » qui demandent certainement à être mûries.

(Nota : Gérard Bossuet « L'ordinateur à l'école » P.U.F. est président du Groupe de Recherches et d'Etudes P.A.C.I.F.I.C. qui étudie et diffuse le langage Logo).

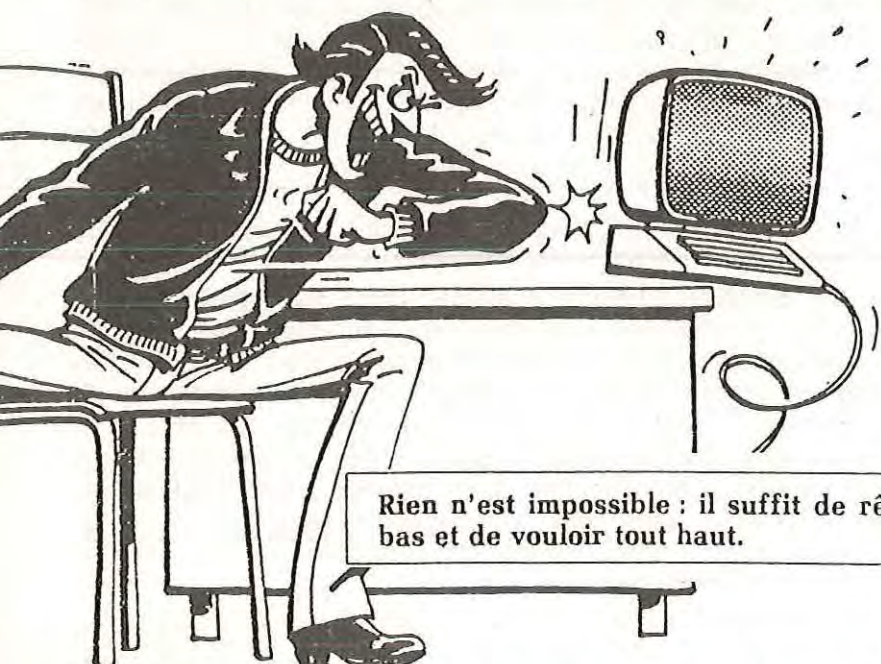
**Jean Le Gal - 15, av. Fabre d'Eglantine - 44300 Nantes (Secteur recherche).**

Intéressante la déontologie de Transform (1) « On y entre sur invitation, c'est-à-dire par parrainage, et en signant une charte qui définit les objectifs du groupe et une déontologie de l'action et de l'utilisation hors du réseau du travail effectué ensemble ».

Autant que je le sache, ça ressemble à ce que fait « Genèse de la coopé » — ce qui d'ailleurs interpelle actuellement sur son comportement dans les rencontres publiques I.C.E.M.

Notre club Freinet 44 aurait tendance à fonctionner aussi un peu comme ça...

(1) Article paru dans « E. et C. » n° 0.



• Les deux dessins (ci-dessous et en haut, à droite) sont tirés de Terminal 19/84, 1 rue Keller - 75011 Paris

