



E. S. C.

L'Encyclopédie Scolaire Coopérative

Imprimerie à l'Ecole et Echanges. — Fichier Scolaire Coopératif, Matériel Scientifique. — Histoire. — Géographie. — Agriculture. — Mobilier Scolaire. — Constructions Scolaires. — Musique. — Théâtre. — Photo et Stéréo. — Cinéma. — Radio. — Disques. — Enquêtes diverses, etc...

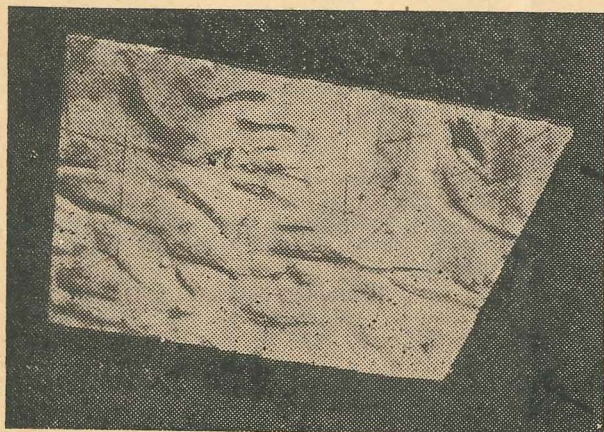
PLANS EN RELIEF

Les récentes conférences pédagogiques ont permis — du moins nous le souhaitons — à beaucoup de collègues d'apprécier l'usage des méthodes actives à l'étude du milieu local, à la géographie locale en particulier.

Là où les conférences ont porté sur cette discipline, on a dû parler très souvent de plans en relief.

C'est une activité très louable et qui captive les enfants.

Du Cours Élémentaire au Cours Moyen, il est facile de réaliser dans une caisse, un plan en relief peut-être grossier, mais qui n'en a pas moins son intérêt. On peut employer le plâtre, la pâte de papier, la pâte à modeler ou tout simplement de la vulgaire terre glaise. J'ap-



précie celle-ci tout particulièrement, car avec elle on peut sans grands frais constamment renouveler, modifier, perfectionner. Au surplus avec la peinture à la colle, vous pouvez donner à votre glaise un aspect tout à fait remarquable. Je ne conçois pas l'enseignement de la montagne, par exemple, sans un plan exécuté très simplement de cette façon.

Au cours supérieur et dans la classe de fin d'études, les choses demandent plus de précisions... « On familiarisera l'élève non seulement avec les symboles des cartes, mais avec les deux procédés essentiels de représentation du relief, les courbes et les hachures », disent

les Instructions. Il me semble qu'alors le plan en relief établi selon des données rigoureuses, devient absolument indispensable.

Voici le processus à employer pour l'établissement de ce plan :

1° Se procurer les tableaux d'assemblage de votre commune auprès du Service de la Révision Foncière et du Cadastre, à moins que le Cadastre n'étant pas révisé, vous en preniez un calque sur l'ancien cadastre du plan encore en Mairie.

2° Se procurer les plans directeurs au 1/40.000^e (courbes de nivellement) du 1/4 de feuille concernant votre commune, ceci au Bureau de Ventes de l'Institut National de Géographie, 107, rue La Boétie, Paris (il consent 30 % aux Instituteurs).

3° Ces plans directeurs étant muets, il vous faut y situer l'emprise du territoire de votre commune, et y reprenant les courbes qui vous intéressent par la méthode des « carrés », les reproduire sur votre calque de tableau d'assemblage.

C'est un travail qui peut paraître compli-

épaisseur à peu près égale à 5 ou 6 mm.

En possession de votre bois (il vous faudra autant de feuilles que vous aurez de courbes d'un niveau différent), il vous reste à tracer dessus les courbes de niveau. Il suffit de décalquer chaque courbe sur chaque feuille. Les risques d'erreur sont réduits à néant avec cette façon de procéder.

Votre plan sera, de cette manière, à l'échelle de votre cadastre et n'atteindra pas des dimensions exorbitantes.

Lorsque vous aurez fini de tracer vos courbes, il faudra procéder au découpage. Avec la scie à main le travail est long et délicat. La scie électrique est, certes, plus pratique mais l'emploi n'en est recommandé que pour le maître.

Le découpage terminé, assembler vos couches successives selon vos courbes de niveau. A cet effet, on peut employer des petites pointes très fines. C'est plus facile que de coller. Cette superposition terminée, votre plan a déjà belle allure. Il ne correspond pas cependant à la réalité.

Il vous reste, avec l'aide de la carte d'Etat-Major, à affiner, c'est-à-dire à faire en sorte que les différences brutes des courbes de niveau soit amenuesées, que certaines hauteurs soient marquées en un mot que tous les accidents de terrain soient respectés. A cet usage, j'ai employé le plâtre — le plâtre fin, dit de Paris, aurait parfaitement convenu. — Pour qu'il tienne sur la surface unie du contreplaqué, j'ai fait usage de ce que j'ai appelé le « plâtre armé ». J'ai piqué la surface lisse de nombreuses pointes très fines appelées pointes à plaquage.

Le plâtre a été étendu très humide sur cette partie hérissée, puis lissé avec une lame de couteau très souple et assez large.

Le résultat est très satisfaisant et l'ensemble très solide.

Pour terminer, vous pourrez tracer sur votre relief, les limites, les chemins, le bourg, les hameaux de votre commune en employant encres de couleurs, peinture à la colle ou aquarelle. Pour achever le tout, un bon vernissage et vous aurez un ensemble très réussi.

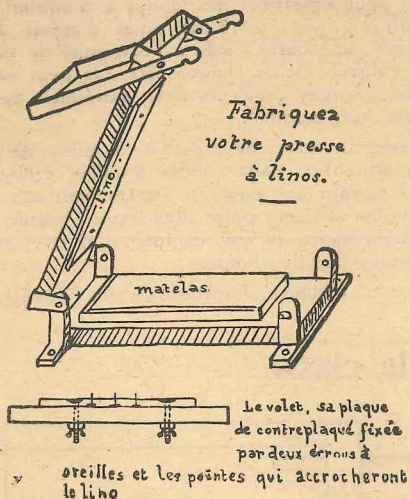
De quoi occuper de nombreuses et passionnantes leçons de géographie et d'activités dirigées.

Raymond LÉVEILLÉ, Instituteur,
Beaune-la-Rolande (Loiret).



qué mais qui n'a que le défaut d'être un peu long.

Reste la réalisation pratique. Il est absolument indispensable de se procurer du carton très épais, ou mieux du contreplaqué de 5 mm. par exemple. Comme chaque courbe de niveau correspond à une dénivellation de 10 mètres, cette épaisseur de 5 mm. représentera donc 10 mètres en altitude. A défaut de contreplaqué, demander à un ébéniste de vouloir bien vous débiter dans un bois tendre, peuplier par exemple, des feuilles d'une



Construisez vous-même votre presse à lino

La presse C.E.L. convient parfaitement au tirage de lino en une seule couleur incorporés dans un texte à condition de monter le lino sur un bois destiné à le mettre au même niveau que les caractères.

Lorsque le lino à imprimer présente des noirs d'une certaine surface, il est préférable de tirer le texte et le lino séparément, car ce dernier demande alors l'emploi d'un rouleau encréur plus chargé d'encre qui ne convient plus à l'encrage des caractères. Des caractères trop généralement encrés donnent en effet une impression défectueuse.

Lorsqu'il s'agit de l'impression de lino en plusieurs couleurs, en faisant autant de tirages successifs que le dessin comporte de teintes, on ne peut réussir qu'en adaptant à la presse des systèmes de repérage de la feuille plus ou moins compliqués. Ainsi, dans ce genre, notre camarade Crépiat, de Saint-Pierre-le-Moutiers (Nièvre) a mis au point un système lui donnant complète satisfaction.

Mais étant donné le peu de difficulté que comporte la construction d'une presse spéciale et les avantages que cet outil procure, nous engageons les bricoleurs à la construire. Ceux qui n'aiment pas manier les outils, peuvent à peu de frais la faire confectionner à leur maréchal.

Nous vous la présentons telle qu'elle a été réalisée avec quelques variantes dans la construction. Sans aucun doute, elle peut être améliorée et nous serons reconnaissants aux camarades qui pourront proposer des modifications.

Il s'agit d'une presse à volet fonctionnant comme la presse C.E.L. La différence consiste en ce que le lino, au lieu d'être placé sur le marbre de la presse, est fixé au volet. Et c'est

la feuille à imprimer qui est posée sur un matelas fixé sur le marbre.

Lorsqu'on abaisse le volet, le lino vient s'appliquer sur la feuille.

Ce matelas de papier, recouvert de préférence par une feuille de caoutchouc, est encadré par deux baguettes placées à angle droit. La feuille à imprimer est posée sur ce matelas de façon que son angle supérieur gauche coïncide parfaitement avec l'angle formé par les deux baguettes.

Le lino étant fixé au volet et la feuille correctement placée, vous pouvez imprimer le lino plusieurs fois sur la même feuille sans le moindre brouillage.

Par conséquent, si vous imprimez en plusieurs fois un lino en couleurs, vous pouvez être certain que si votre lino est fixé à la bonne place, vos teintes successives se raccorderont parfaitement.

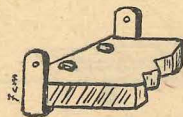
DETAILS DE CONSTRUCTION

Le marbre de la presse est constitué par une planche de chêne de 25 millimètres d'épaisseur, de 16 centimètres de large sur 31 centimètres de long.

Le volet est constitué par une planche de chêne de même épaisseur, de même largeur, mais longue de 34 centimètres. Vous pouvez même commencer par la prendre encore un peu plus longue. Cela vous laissera un peu de marge quand vous adapterez l'étrier auquel est fixé le levier de pression et que vous réglerez son accrochage sur les tenons d'appui. Vous pouvez la raccourcir quand tout sera au point.

Sur ce volet est adaptée une planchette de bois tendre (contreplaqué, peuplier) de 13,5 sur 21 centimètres. Cette planchette est traversée par quelques pointes fines ou épingles judicieusement placées et qui, par simple pression, doivent accrocher le lino posé sur la feuille à imprimer, à la place choisie. Elle est fixée au volet par deux écrous à oreilles qui permettent de l'enlever facilement en vue de remplacer les pointes ou épingles ou bien de les changer de place (voyez croquis).

L'articulation du volet avec le marbre peut être réalisée avec tous les modèles de charnières existant à condition qu'elles soient assez fortes.



fixation à la table par boulons traversant le marbre et la ferrure.



Tenons d'appui soudés



appui sur la ferrure coudée à angle droit

Dans la presse que nous vous présentons, elles sont constituées par deux fers plats de 25 mm. de large, coudés à angles droits. A la ferrure inférieure, ont été soudées deux pattes portant les trous de fixation à la table.

Pour éviter d'adjoindre ces pattes, on peut se contenter d'utiliser deux boulons qui, traversant à la fois le marbre et la ferrure, fixeront la presse à la table (voir croquis).

Même remarque pour la ferrure avant qui présente cependant une petite complication. Elle porte deux tenons sur lesquels le levier de pression vient prendre appui.

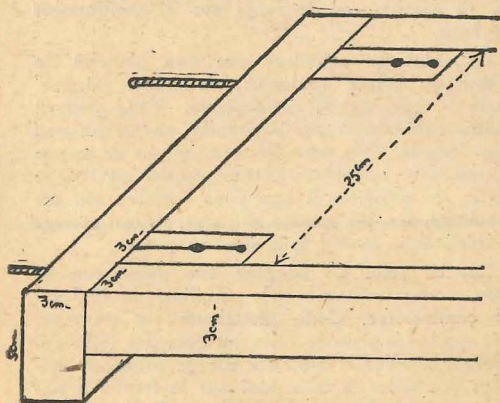
On peut supprimer ces tenons à condition de fournir au levier un autre point d'appui. Par exemple, une barre vissée à l'extrémité du marbre et débordant de chaque côté. On peut aussi couder à angles droits les deux extrémités de la ferrure (voir croquis).

Quant au levier de pression, il comporte lui aussi deux fers plats coulés à angle droit, le levier portant une encoche s'accrochant aux tenons dont il a été parlé plus haut. Donnez au levier au moins 20 cm. de long. Les axes sont constitués par des boulons.

MEUNIER, Poilly-sur-Serein (Yonne).

Un établi pour la classe

Les établis dans le genre de ceux qu'utilisent les menuisiers sont coûteux et encombrants. Si, à la rigueur, une classe peut s'offrir le luxe d'en acheter un ou deux, elle pourra rarement faire mieux. Peu d'élèves pourront donc travailler simultanément...



La solution rêvée réside dans l'emploi des tables d'école auxquelles on aura adapté un système peu coûteux et susceptible de fournir les mêmes services qu'un établi de menuisier, c'est-à-dire :

- fournir une table plane,

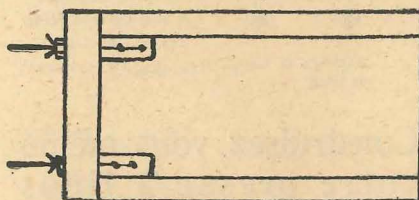
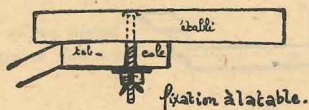
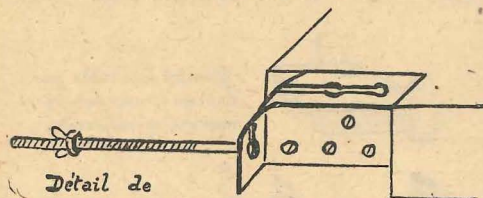


fig. 1

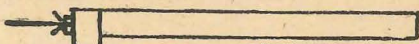


fig. 2



fig. 3

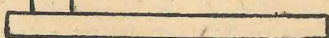


fig. 4

- fournir une presse permettant de maintenir une planche de champ ;
- fournir un système remplaçant le valet et permettant de maintenir une planche à plat pour qu'il soit possible de la scier dans le sens de la longueur ou dans celui de la largeur ;
- fournir un arrêt en bout pour maintenir en place la planche que l'on rabote.

Le système que nous recommandons peut remplir tous ces offices.

Il est constitué par une tablette de chêne de 25 cm sur 50 cm dans laquelle, à un bout vous enlèverez deux parallépipèdes de 7 cm sur 3 cm pour loger les articulations de la presse.

Deux barres de chêne de 50 cm sur 3 cm vissées sur les deux grands côtés de la tablette lorsque les articulations ont été fixées.

Une barre de 3 cm sur 5 cm sur 31 cm de longueur servant de presse en bout de la tablette.

Une articulation permettant d'utiliser cette presse pour maintenir une planche de champ (fig. 1 et 2) ou pour maintenir une planche à plat (fig. 3 et 4).

La griffe servant d'arrêt lorsqu'on veut raboter est constituée par un simple morceau de planchette traversée par 3 pointes et que l'on maintiendra dans la presse à la position 1 et 2).

Pour fixer cet établi sur une table, il suffit

de deux boulons traversant la tablette. Pour faciliter le démontage on les munira d'écrous à oreilles.

Afin de n'avoir pas à percer la table sur laquelle on fixe l'établi il est nécessaire, pour que l'écrou ne serre pas en porte à faux, de clouer en dessous une baguette parallèle au bord de la table et de même épaisseur. (Voir croquis).

MEUNIER,
Poilly-sur-Serein (Yonne).

Pour remplacer les porte-composteurs

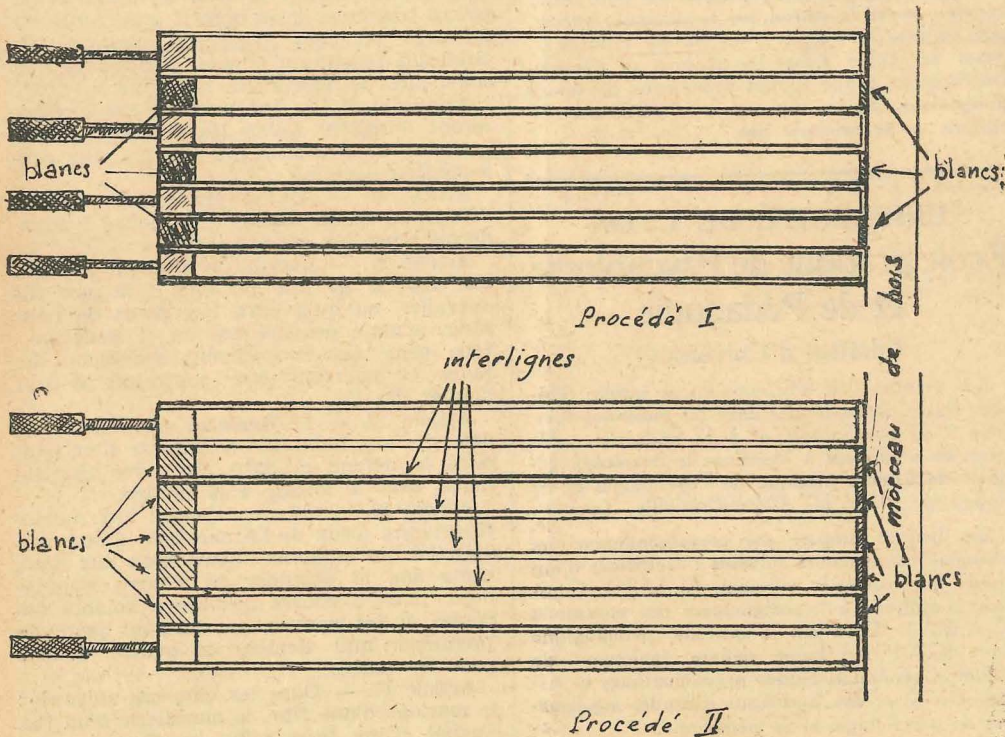
I. Il est facile de remplacer les porte-composteurs en métal par des porte-composteurs en bois tout aussi pratiques mais moins chers.

Il suffit de prendre un bout de planche quelconque (épaisseur minimum : 15 mm), la découper en bandes d'environ 20 mm. de large et de donner à chacune de ces bandes un coup de bouvet (6 mm. de large pour le corps 10). Le menuisier du village peut vous le faire à la machine (c'est ce qui s'est produit pour nous). Un vieux bout de planche de caisse de conserves américaines nous a donné 21 porte-composteurs très pratiques et se tenant seuls.

II. On compose dans le composteur ; on serre avec la vis. On porte la ligne sur la presse. On desserre la vis. On enlève le composteur après avoir calé les caractères entre la précédente ligne et la suivante (procédé I), ou un interligne tenu contre un bout de bois (procédé II).

Avoir soin de mettre à l'extrémité droite une forte réglette de bois, ayant de préférence 2 cm. de hauteur. Les caractères sont mieux tenus et l'impression est meilleure. A gauche, on peut mettre des blancs plus larges qui dépassent les composteurs. — S. ROUX, instituteur, Coulon (Deux-Sèvres).

- ÉCONOMIE DE COMPSTEURS -



Pour monter les linos

1^o Couper le lino gravé au ras de ses contours extérieurs.

2^o Tracer ces contours sur un bout de contreplaqué de 5 mm.

3^o Découper le contreplaqué à la scie à main (deux minutes de travail).

4^o Clouer le lino sur le contreplaqué avec deux petites pointes de 8 mm. placées dans un blanc du lino.

5^o Monter sur cales en bois blanc de l'épaisseur nécessaire (ou un peu inférieure et glisser quelques feuilles de papier en dessous).

Avantages. — Pas de bavures à l'extérieur du lino (7 ou 8 mm. de différence de niveau). Les deux pointes fixent le lino sur les cales, pas de déplacement en cours de tirage.

Le lino reste fixé sur son contreplaqué, donc excellente conservation pour utilisations postérieures.

Comment fixer des linos sur les bois de montage ? — Utilisez des chutes de contreplaqué, coupez-les à la dimension de vos linos, clouez-les avec de fines pointes pour obtenir la hauteur convenable, utilisez des plaquettes taillées dans les planchettes de peuplier destinées aux modèles réduits, c'est simple et ça dure.

Comment tirer des linos. — Délimiter sur une planche (plaqué de préférence) l'emplacement de la feuille à décorer. Fixer sur cet emplacement le lino à tirer. Découper dans un carton un espace légèrement supérieur au lino. Pour encrer : poser le carton sur la planche, encrer, puis enlever le « cache » en carton. Pour tirer, poser la feuille selon les repères et pressez. Repérage et tirage parfait pour linos de toutes dimensions, même de plusieurs couleurs, les enfants ne se salissent pas.

UNIVERSITÉ DE LYON

Ecole pratique de Psychologie et de Pédagogie (Institut d'Université)

Les membres de l'Enseignement public désireux de se perfectionner dans les questions relatives à la psychologie et à la pédagogie sont priés de s'adresser à Monsieur le Secrétaire général de l'Ecole pratique de Psychologie et de Pédagogie, 160, rue Pierre-Corneille, Lyon-3^e.

Cet Institut prépare par correspondance aux examens ou concours suivants : Certificat d'aptitude à l'Inspection primaire (C.A.I.P.), Certificat d'aptitude à l'enseignement des anormaux (C.A.E.A.), Certificat d'aptitude pédagogique écrit (C.A.P.). L'Ecole délivre également un diplôme général d'Etudes psychologiques et pédagogiques et des Certificats d'Etudes supérieures de psychologie et de pédagogie.

DISQUES C.E.L.

Pour les phonos, pick-up, ampli, disques, nous avons repris le service et pouvons livrer de bons appareils. Pour les disques, il a fallu débloquer nos matrices qui dormaient chez Polydor où on ne peut plus les utiliser. Nous les avons transportées chez Pathé qui doit commencer incessamment le pressage de 500 disques. Des déblocages en cours vont nous permettre de poursuivre l'édition mise en sommeil par Pagès, on comprend maintenant à quelles fins.

Nous pensons donc être en mesure de commencer nos livraisons fin novembre. L'Eduteur informera.

HISTOIRE VIVANTE

LA VERDIÈRE

Voici une transaction passée entre le Seigneur du lieu : Reyne II de Vintimille (Ancienne Maison originaire de Sicile), et les habitants de la Commune de la Verdière (Var).

Article 3. — Le Seigneur et son baile choisiront parmi vingt hommes désignés par les habitants, quatre communaux qui jugeront les questions de bornage... Ils ne recevront pour leur dérangement que quatre deniers à payer par les parties qui succombent.

Article 4. — Chaque année on pourra changer les défends et le Seigneur et les habitants ne pourront y conduire leurs troupeaux.

Article 5. — Pour le droit de fournage on paiera seulement deux deniers pour un setier de pain, ou cinq pains sur quarante, les habitants fourniront le bois; le Seigneur fera construire ou entretenir les fours.

Article 8. — Les habitants de La Verdière feront librement fouler leurs blés par leurs animaux ou par ceux des voisins, sans contradiction aucune.

Article 10. — On payera comme d'usage l'Albergue de St. Michel, c'est-à-dire : douze deniers par feu chaque année. »

Article 11. — Lorsque le seigneur mariera son fils ou sa fille ou qu'il fera son fils chevalier, ou qu'il aura des hôtes de haut rang, comme des évêques ou le Sénéchal... tous ceux qui le pourront recevront des hôtes et pourront être contraints à leur donner des lits.

Article 13. — Le Seigneur ne pourra pas défendre aux habitants de chasser si ce n'est dans le défend et dans les terres particulières, sauf la chasse à la perdrix.

Article 15. — On s'en tiendra aux mêmes règlements (ceux de l'Archevêque d'Embrun) au sujet des animaux appartenant aux habitants que le Seigneur ne pourra s'approprier, mais il pourra prendre à volonté des poules et les poulets, en donnant pour les premières huit deniers et quatre deniers pour les autres.

Article 17. — Dans les cinq cas suivants : le mariage d'une fille, la chevalerie d'un fils, l'achat d'une terre noble en Provence, un

voyage outre-mer, le rachat de sa personne, chaque feu donnera six sous au Seigneur et la moitié seulement, si une fille entre en religion.

Article 22. — Ceux qui ont des vignes franches qui ne sont soumises à aucun droit, feront leurs vendanges quand ils le voudront.

Article 23. — Les habitants feront eux-mêmes la répartition de la taille.

Article 25. — Le Seigneur promet aux habitants, et réciproquement, d'éviter toute fraude ou mauvais vouloir dans l'accomplissement de ces accords, et il est stipulé expressément que s'il permet l'entrée aux troupeaux étrangers, on ne payera pas les soixante livres convenues pour chaque année ».

Fait à Aix, dans le Grand Cloître du Monastère de N. D. de Nazareth — 1.313.

(Suivent les signatures de 225 habitants, dont les noms sont encore portés de nos jours.)

La Verdrière (Var).



Le marchand d'épingles (1874)

Pour un périodique d'expression populaire

La Société des Ecrivains et Artistes du Peuple (secrétariat : Henry, instituteur à Mondrainville par Cheux (Calvados) a édité le texte d'une enquête préalable au lancement d'un périodique d'expression et de culture populaire susceptible d'intéresser particulièrement les éducateurs et les animateurs de groupements culturels, ainsi que les écrivains et artistes appartenant au monde du travail. La brochure est adressée contre enveloppe timbrée à 1 franc.

Naissance du département de la Meurthe

LETTRES PATENTES DU ROI

Sur décrets de l'Assemblée Nationale, des 15 Janvier, 16 et 26 février 1790, qui ordonnent la division de la France en 83 départements.

Données à Paris, le 4 mars 1790.

Louis, par la grâce de Dieu, et par la Loi Constitutionnelle de l'Etat, Roi des Français : à tous présent et avenir; salut !

L'Assemblée Nationale, après avoir entendu les députés de toutes les provinces du Royaume, a décrété, le 15 Janvier, 16 et 26 février 1790, et nous voulons et ordonnons ce qui suit :

La France sera divisée en 83 départements. Savoir...

Département de la Meurthe.

La 1re assemblée de ce département se tiendra à Nancy et ensuite les séances alterneront avec Lunéville : Cette alternation décrète que provisoirement il est divisé en 9 districts dont les chefs-lieux sont :

Vic	Nancy
Pont-à-Mousson	Lunéville
Toul	Blâmont
Vezelise	Saarbourg

Dieuze

L'Assemblée de district n'est que provisoire à Vic.

L'Assemblée du département proposera des dispositions définitives, telles que Vic ne réunisse pas 2 établissements.

Recueilli par H. PARIZET.

Installation d'un instituteur en l'an XIII de la République

République Française. Le Conseil Municipal de la commune de Jezainville réuni au lieu ordinaire de ses séances, présidé par le Maire a passé traité avec Joseph Bagard Lucien instituteur aux conditions suivantes, savoir : que le dit Bagard recommencera de continuer ses fonctions d'instituteur et ce pour un an. — Qu'il tiendra l'école toute l'année excepté pendant la fenaison la moisson et les vendanges. — Qu'il percevra 1 fr. 50 par chaque écrivain et 1 fr. 25 par chaque écolier qui n'écriront pas, payables par les pères et mères ou parents des enfants confiés à ses soins. Il lui sera en outre payé par les mêmes septante cinq centimes par enfant pour le chauffage. Le même Bagard sera tenu de sonner tous les jours l'Angélus, le matin, à midi et le soir, de remonter l'horloge tous les jours et de la régler le plus justement possible. L'heure de rentrée de l'école sera fixée par le Maire suivant les saisons. Percevra pour son traitement et pour le loyer de maison 125 francs, à la fin de l'année sans préjudice à pareille somme qu'il lui sera versée au 4 floréal prochain pour les mêmes offices. Délibéré à Jezainville.

Signé : N. Franquet, C. Maxé, Cl. Laveille, S. Maxé, A. Maxé, M. Lexa, C. Maxé.

Recueilli par H. PARIKET, Jezainville (M.-M.).

POUR LE CINEMA D'ENSEIGNEMENT

Il y a une question que j'aimerais voir traiter dans « l'Educateur » : celles des films que nous pourrions réaliser, mais voilà, maintenant le prix des films vierges pour P.B., ainsi que leur développement, a considérablement augmenté. Ne pourrait-on pas indiquer une maison qui livrerait des films vierges P.B. dans des conditions plus avantageuses que celles du commerce ordinaire ? Combien serions-nous à lui faire développer nos films ? Chacun dans sa région pourrait apporter son appoint et bientôt l'enseignement de la géographie, par exemple, serait bien concret.

Pour ma région : le sapin, plantation, forêt, industrie du bois, transport d'une seule pièce, les rondiniers, bois de marine, etc., une sicerie, la neige, les patins, les skis, le triangle chasse-neige, etc...

Il y aurait certainement beaucoup de bon travail à faire, si l'on veut se donner la main. Cela est possible, seul, malgré travail et dépense plus grande, c'est assez difficile.

FERREUX (Doubs).

Nous donnerons dans notre prochain n° les éléments de notre grande enquête, qui doit aboutir à l'établissement de films d'enseignement, tels que nous le désirons.

En attendant, invitez les possesseurs de cinéma à se faire connaître à la C.E.L. à Cannes (A.-M.)

PETITES NOTES CONCERNANT LE CINEMA

De notre correspondant à Paris :

Impossible de trouver un seul Pathé-Baby neuf, ni aucun appareil de cinéma muet actuellement à Paris. J'ai vu la maison Pathé, 20, rue La Fayette ; la maison Fred Jeannot, 86, rue de Sèvres. Aucune fabrique ne peut dire à quel moment les premiers appareils sortiront de nouveau et de quels genres. Rien de certain avant la fin de l'année.

La réparation à des appareils déjà en mains sera possible.

**

La Coopérative scolaire « L'Effort joyeux », à Bouy, possède un cinéma sonore 16 m/m Pathé donne des séances extra-scolaires en moyenne tous les quinze jours. Jusqu'ici, cherche une formule pour les films :

1° O.P.C., il faut la carte professionnelle (donc avoir un membre non enseignant avec la coopérative), les firmes n'acceptent pas de prêts sans cette carte, prêts d'ailleurs très chers (1.600 francs le programme) et, sans carte, impossibilité de faire payer plus de 3 francs.

2° L'Office de l'Enseignement Cinématographique, 7, rue Robert-Etienne, Paris, a des programmes suffisants, mais vieilliss.

3° L'Ufocel ne répond pas.

Pour le Musée géographique, historique et technologique

Les maîtres, les coopératives, les écoles qui veulent participer au service d'échanges et de documentation sont priés d'en informer H. Guillard, directeur d'école à Villard-Bonnot (Isère).

1° La liste des industries du département, des musées et stations préhistoriques ou gallo-romaines.

2° Eventuellement, s'ils veulent participer à la création du Musée scolaire par voie d'échanges, ils feront connaître quels documents ils peuvent recueillir et expédier dans les boîtes standard que livrera l'Institut : plantes, coquillages, insectes, produits de la ville, de la montagne, de l'industrie, de l'agriculture, etc...

Allons ! un effort ! Une belle initiative est en voie de réalisation. — H. GUILLARD, directeur d'école, Villard-Bonnot (Isère).

L'Entr'aide Coopérative

Voici ce que nous écrit un jeune camarade :

« Je voudrais vous signaler un geste qui, à mon sens, mérite d'être rapporté dans « l'Educateur ».

Je ne suis à X... que depuis octobre dernier. Ma coopérative ne prend vie qu'avec peine. Voyant cela, mon collègue ... [un de nos meilleurs adhérents] de Z... s'est offert spontanément à venir donner quelques séances de cinéma et de guignol ici en abandonnant une partie de la recette à ma coopérative. »

Ce sont là, nous le savons, choses naturelles pour nos adhérents, c'est pourquoi nos correspondants désirent garder l'anonymat. Il n'en reste pas moins que cette entr'aide pourrait et devrait se généraliser.

Je désirerais recevoir branchettes de différents conifères avec cônes si possible, particulièrement mélèze, pins et sapins. — G. VOVELLE, école du Bd Chasles, Chartres.

De Fougère (Ch.-Marit.) :

Pouvez-vous me faire savoir comment je pourrais fabriquer de la peinture verte pour tableau ? La peinture ordinaire donne-t-elle de bons résultats ?

ENFANTINES du mois est sorti
Pike la Perche, de l'Ecole de
Bouzy-la-Forêt (Loiret), le n° 5 fr.