

pourra se faire à l'occasion par exemple de la distribution des carnets de notes des élèves.

Cette évaluation, par son caractère descriptif, aura pour tâche d'expliquer aux parents nos demandes, nos méthodes et de les éclairer sur les compétences, le travail, le progrès et le comportement de leur enfant au sein du groupe classe.

Ces bilans individuels seront lus et discutés en conseil avant leur envoi aux parents.

On a pu constater que les enfants étaient très sensibles aux remarques de leurs pairs, qui permettent une décentration du regard sur leur propre travail, décentration que les annotations ou remarques du professeur, si pertinentes soient-elles, n'obtiennent pas toujours.

Problèmes, questions, limites

D'abord les problèmes d'ordre matériel :

- Il est **nécessaire** de disposer d'une ou deux salles en permanence pour mener ce type de travail qui implique :

- des surfaces d'affichage pour les plans de travail mais aussi pour les réalisations des élèves ;
- des lieux pour ranger et entreposer les outils indispensables.

On ne peut concevoir une classe qui travaille de façon personnalisée avec un seul fichier d'orthographe. Il en faut plusieurs.

Disposer librement de l'espace-classe et de son organisation (coins-fichiers, place de l'armoire, etc.) n'est-ce pas une personnalisation de l'espace adaptée à une pédagogie personnalisée ?

- Une individualisation systématique du travail sans interactions s'apparente dangereusement au taylorisme. Le retour au groupe et au travail en équipes, bases d'une classe coopérative, préserve d'une telle dérive.

- Dans le Second degré, le travail avec ses collègues au sein d'une équipe pédagogique permet à l'enseignant qui veut mettre en pratique le travail personnalisé d'avoir :

- un recul sur sa démarche
- un enrichissement issu de la confrontation avec les autres.

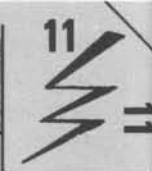
Une pratique solitaire peut rapidement se figer. L'existence d'un projet collectif et d'un contrat passé avec des collègues peut garantir un constant réajustement des pratiques individuelles par rapport aux objectifs définis en commun.

Au bout d'un certain temps de fonctionnement (un demi à un trimestre), on peut déjà remarquer une amélioration de l'atmosphère de la classe : les rapports entre individus comme les rapports au travail sont plus positifs. Ainsi, l'intérêt personnel est accru : les élèves demandent d'eux-mêmes les fiches ou les outils qui leur sont nécessaires : c'est l'apprentissage de l'autonomie.

Dans la mesure où le travail personnalisé prend en compte les besoins de chacun, des enfants effacés, en retrait dans leur implication personnelle au travail, se découvrent peu à peu des compétences. Ils se sentent reconnus et trouvent leur place au sein du groupe. Leur efficacité dans le travail s'en trouve amplifiée.

L'utilisation des outils du travail individualisé va développer chez l'enfant des capacités d'ordre méthodologique dans la mesure où il en reconnaîtra l'efficacité.



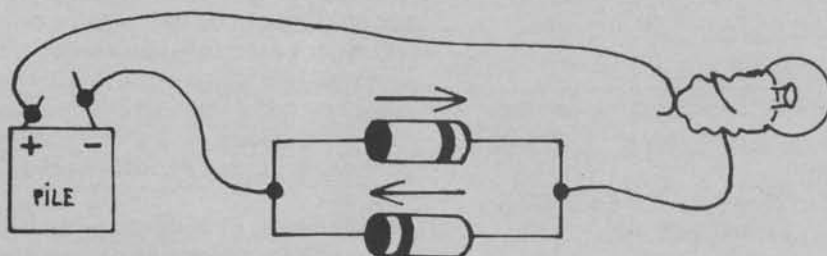


CIRCUIT AVEC DEUX DIODES (2)

Matériel :

- une pile plate neuve,
- deux diodes (1N 4000-7),
- une ampoule de 3,5 V + support,
- fil.

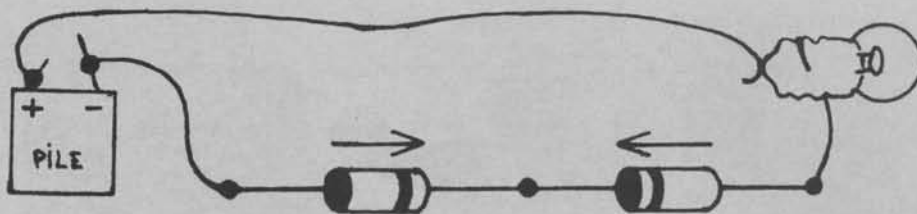
1. Réaliser le montage suivant :



Inverser le branchement de la pile :

Que remarque-t-on ? Comment l'expliquer ?

2. Réaliser maintenant ce montage.




~~Inverser le branchement de la pile.~~

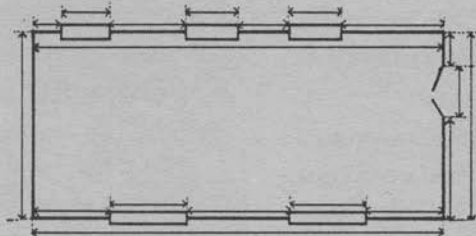
Que remarque-t-on ? Comment l'expliquer ?

III FAIRE UN PLAN

Commençons par le plan de ta classe :

- * Tu prends les mesures de chaque mur, puis des portes et des fenêtres. Tu mesures aussi la distance entre un coin et la porte; de même pour les fenêtres, etc...

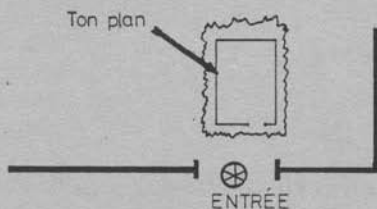
EXEMPLE : je mesure 



- * Tu choisis une échelle (voir fiche 4I). Si tu n'as pas fait cette fiche, prends un cm. sur ton plan qui sera égal à 1m dans la réalité .
Fais tes calculs : Ex. mur de 4,20 m 4,2 cm.
- * Rappelle ces mesures sur ton papier .

ATTENTION : veille à ce que tes portes et tes fenêtres soient bien au même emplacement que dans la réalité .

- * Indique ta légende (pour les portes et les fenêtres).
- * Mets ton titre : LE PLAN DE MA CLASSE (écris bien droit).
- * Indique ton échelle par un petit croquis, comme étudié dans les points I et II .
- * Indique l'orientation de ton plan (voir fiche 7I).
(Si tu ne sais pas faire, demande au professeur)
- * Une fois ton plan fini, va te mettre à l'entrée et place ton plan, l'entrée vers toi.
Contrôle si tout sur ton plan est bien placé comme dans la réalité .



- * Montre ce plan à ton maître .
- * Après, tu pourras te lancer dans le plan de ton école...
Peut-être en te faisant aider par des copains.

IV TU PEUX IMAGINER le plan d'une école qui te serait agréable .

Nous ne pourrions terminer cette réflexion sur nos pratiques sans mentionner le plaisir réel qu'elles nous procurent ni oublier l'appétence au travail qui peu à peu se fait jour chez nos élèves. Il faudrait mener ce type de pédagogie au secondaire sur plusieurs années et l'évaluer de façon précise pour pouvoir en tirer des conclusions réellement probantes au niveau de l'ensemble du système éducatif.

Le réinvestissement par les élèves des techniques abordées et pratiquées, en dehors des structures

propres à la classe coopérative, est un élément d'évaluation capital.

Nous terminons donc en présentant les objectifs que nous pensons atteints au terme de ces deux ans de recherche et d'expérimentation. Parallèlement à ceux-ci, nous avons des objectifs à long terme qu'il serait présomptueux d'estimer atteints à ce jour.

Objectifs atteints

- Meilleure intégration à l'école, à la classe.
- Évolution positive du rapport enseignant-enseigné.
- Développement de l'autonomie.
- Obtention d'un réel statut de personne.
- Apprentissage de la vie de groupe, de ses contraintes et de ses avantages.
- Prise de conscience de ses capacités et désir de les améliorer.
- Amélioration dans la quantité et la qualité de l'écrit.
- Réel investissement dans l'acquisition des savoirs.
- Dédramatisation de l'échec qui devient point de repère pour progresser.
- Solidité des acquis.

Objectifs à long terme

Pouvoir respecter le rythme de l'enfant (limites d'âge, cycle en trois ans, etc.).

Optimiser les impératifs de l'orientation.

Promouvoir une réelle éducation des choix.

Amener les enfants, par nos pratiques, à aborder la classe de seconde, mieux armés pour affronter les difficultés inhérentes au fonctionnement actuel des lycées.

Harmoniser, pour les rendre efficaces, les instances de la pédagogie coopérative dans nos disciplines, dans notre classe et au sein du collège.

Développer et enrichir des équipes pédagogiques.

Nous espérons vivement que cette lecture suscitera des réactions, des réflexions, des suggestions, des critiques et nous souhaitons que le lecteur nous en fasse part d'une façon tout à fait « coopérative » en écrivant à :

Catherine Mazurie - 41, rue J.-Duclos - Village des Plateaux - 33270 Floirac