

AU PAYS DES MINEURS

MINI -
DOSSIER : **OBSERVATION**



SEPTEMBRE-OCTOBRE 1974

N° 21

CHANTIERS

ANNÉE SCOLAIRE
1974 - 75

BULLETIN MENSUEL D'ANIMATION PÉDAGOGIQUE

RÉALISÉ PAR LA COMMISSION "ÉDUCATION SPÉCIALISÉE" DE L'I.C.E.M.

COMMISSION "ÉDUCATION SPÉCIALISÉE"
DE L'INSTITUT COOPÉRATIF DE L'ÉCOLE MODERNE.

I - L'I.C.E.M.

"L'I.C.E.M. est une grande fraternité dans le travail constructif au service du peuple.

Fait unique en France, si ce n'est dans le monde, des milliers d'éducateurs de toutes tendances et de toutes conditions participent depuis 25 ans à une des plus grandes entreprises coopératives de notre histoire pédagogique. Et leur unité n'est point faite de silence ou d'abandon, mais de dynamisme et de loyauté au service d'une grande cause: la lutte sur tous les terrains pour que s'améliorent et s'humanisent nos conditions de travail et de vie de nos enfants, l'action hardie pour que les forces de réactions ne sabotent pas davantage, ne pervertissent ou ne détruisent les fleurs que nous tâchons de laisser éclore et s'épanouir, parce qu'elles portent la graine de notre bien le plus précieux: l'enfant".

C. FREINET, Nancy 1950

L'éducation est épanouissement et élévation et non accumulation de connaissances, dressage ou mise en condition.

Dans cet esprit nous recherchons les techniques de travail et les outils, les modes d'organisation et de vie, dans le cadre scolaire et social, qui permettront au maximum cet épanouissement et cette élévation.

Soutenus par l'œuvre de Célestin Freinet et forts de notre expérience, nous avons la certitude d'influer sur le comportement des enfants qui seront les hommes de demain, mais également sur le comportement des éducateurs appelés à jouer dans la société un rôle nouveau.

II - LA COMMISSION "ÉDUCATION SPÉCIALISÉE"

regroupe plus particulièrement les enseignants et éducateurs spécialisés, attachés à la laïcité. Les échanges pédagogiques se font au sein des SECTEURS DE TRAVAIL, ouverts à tous nos adhérents. Pour participer aux travaux des divers secteurs, il vous suffit d'écrire aux responsables.

La commission publie un bulletin mensuel: "CHANTIERS" pouvant comprendre un dossier pédagogique centré sur un sujet en plus des Actualités et "Vie" de la commission. Comme elle n'est pas une entreprise commerciale, la commission ne livre pas aux libraires et ne peut établir de factures.

III - La raison d'être de notre commission est l'existence même de l'enseignement spécial. Les militants de l'ICEM luttent cependant contre toutes les formes de ségrégation scolaire. Ils estiment d'ailleurs qu'il n'existe pas de pédagogie spéciale. L'expérience prouve qu'il y a dans les individus des ressources indéfinies qu'ils peuvent manifester lorsqu'ils sont parvenus à se dégager des handicaps scolastiques, et qu'ils réussiraient dans bien des cas si les éducateurs les y aidaient par une reconsidération totale et profonde de l'éducation dans le cadre de conditions normales d'enseignement (15 élèves par éducateur notamment).

Aussi, encourageons-nous nos adhérents à participer au travail des groupes départementaux de l'École Moderne et des autres commissions de l'ICEM.

L'I.C.E.M. - boîte postale 251 - 06406 CANNES, publie un mensuel: "L'ÉDUCATEUR"

La C.E.L. - B.P. 282 - 06406 CANNES vend le matériel nécessaire à la pratique de la pédagogie Freinet. Devenez actionnaire de notre coopérative.

SECTEURS DE TRAVAIL DE LA COMMISSION E. S. DE L'ICEM : ADRESSES DES RESPONSABLES 74

- | | |
|--|--|
| <p>1. <u>Adolescents, formation profes.</u> :
(C.E.S. - C.E.T. - E.N.P. - I.M.Pro)
H. PERAMMANT (Mme), 21, rue Roëckel
56019 VANNES</p> <p>2. <u>Vie coopérative, vers l'autogestion</u> :
J. CHASSANNE, Miermaigne
28420 BEAUMONT-LES-AUTELS</p> <p>3. <u>Formation des maîtres, relations avec les centres de formation</u> :
B. GOSSELIN, 10, rue du Dr Graillon
60110 MERU</p> <p>4. <u>Débilité et retards scolaires</u> :
J. LE GAL, 15, Av. Fabre d'Eglantine
44300 NANTES</p> <p>5. <u>Correspondance interscolaire (naturelle)</u>
M-R. MICHAUX (Mlle), 1, rue de Bretagne, 93000 BOBIGNY</p> <p>6. <u>Expression corporelle</u> :
D. VARIN (Mme), 14, rue de la Maison Verte, 78100 St GERMAIN-EN-LAYE</p> <p>7. <u>Mathématique et calcul</u> : remise à jour des documents parus :
C. LEVEQUE (Mlle), Rue Grande 54
7231 GENLY (Belgique)</p> <p>8. <u>Audio-visuel, musique</u> :
J-L. MAUDRIN, 4, rue Seignier
60510 BRESLES</p> <p>9. <u>Techniques d'impression et Arts Graph.</u>
D. LE BLAY, Bois St Louis, Bât. 5A
44700 ORVAULT</p> <p>10. <u>Travaux Manuels</u> : (organisation de stages de T.M.)
J. VARIN, EMP, "Feuillancourt"
14, rue de la Maison Verte
78100 SAINT GERMAIN-EN-LAYE</p> | <p>11. <u>Fichier de travail Coopératif</u> : classes de C.E.S. - C.E.T. - E.N.P. - I.M.Pro.
C. LERAY, ENP, Av. du Haut Sancé
35000 RENNES</p> <p>12. <u>Lecture</u> : (apprentissage & ts niveaux)
G. LECADET, route de Tulle
23500 FELLETIN</p> <p>13. <u>Part de l'adulte au niveau de l'Art Enfantin</u> :
G. PROVOST, 19, rue C. Guérin
22000 SAINT BRIEUC</p> <p>14. <u>Classes d'adaptation</u> :
D. RIGAUD, 1, Allée C. Debussy, Rés. La Vallée, 95390 SAINT PRIX</p> <p>15. <u>Communautés d'enfants</u> :
G. BERBAIN, I.M.E. rue F. Richard
54300 LUNEVILLE</p> <p>16. <u>Entr'aide pédagogique</u> : problèmes de démarrage: C. LERAY, ENP, Av. du Ht Sancé, 35000 RENNES</p> <p>17. <u>L'école Ouverte</u> : Liaisons Parents-Ecole :
P. YVIN, ENP, Av. du Haut Sancé
35000 RENNES</p> <p>18. <u>Organisation du travail en classe</u> :
P. SEYKENS, La Corniche 57
4200 OUGREE (Belgique)</p> <p>19. <u>Groupes de Vie en Maisons d'Enfants</u> :
C. L'HUMMEAU, ENP, Av. du Ht Sancé
35000 RENNES</p> <p>20. <u>Brevets, Bibliothèque de Travail et de Recherches - B.T.R.</u>
R. et G. LAFFITTE, Au flanc du Coteau n° 30, Maraussan
34370 CAZOULS-LES-BEZIERS</p> |
|--|--|

Si vous désirez participer à divers Chantiers en cours dans les Secteurs de travail ci-dessus, écrivez directement au(x) responsable(s) du/des secteur(s) qui vous intéresse(nt).

CHANTIERS : gestion, édition : P. et D. VERNET, 22 Miramont, 12300 DECAZEVILLE
rédaction : tous les articles, dessins, poèmes, informations, critiques, doivent être envoyés à : Marie-Rose MICHAUX, 1, rue de Bretagne, 93000 BOBIGNY.



CHANTIERS

AU PAYS DES MINEURS

PUBLICATION MENSUELLE
Techniques Freinet, 74
Imprimerie spéciale de
"AU PAYS DES MINEURS"



AUTORISATION P&T 248
Le Gérant: P. VERNET
22, rue Miramont, 22
.12300 DECAZEVILLE.

CHANTIERS

septembre-octobre 1974

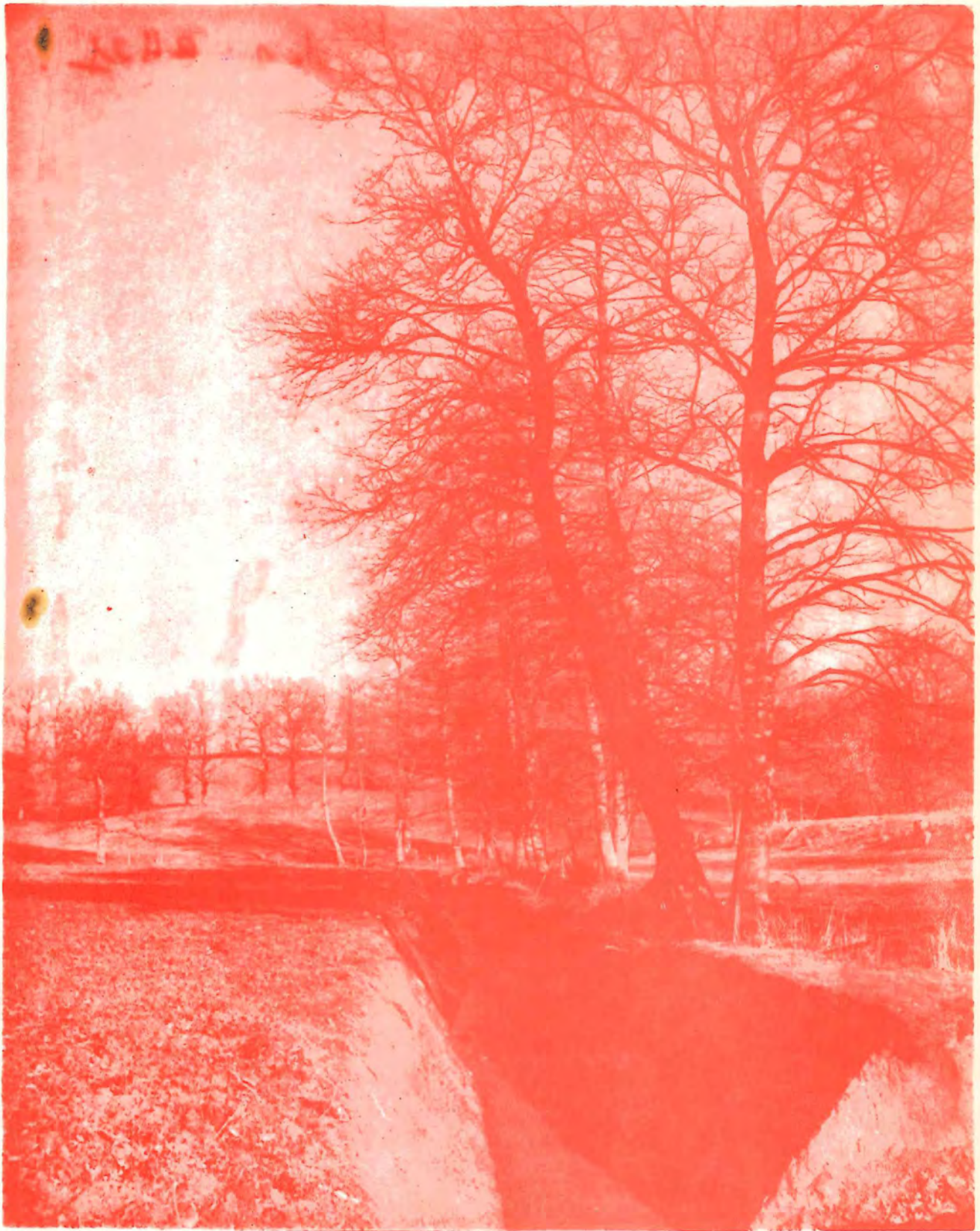


Photo A. Leclerc

au pays des mineurs N°21

RACHIDE

Mon chat



Souvent,
mon chat
attrape des rats
au bord du ruisseau



SOMMAIRE

1° PARTIE

ACTUALITES - VIE DE LA COMMISSION

- 5 Entr'aide pratique : le club lecture chez P. Seykens et J. Le Gal
7 Travaux manuels : place à la cuisine, extrait de G.R.E.M.
8. 9 recettes des classes de J. Le Gal et A. Hecq
10 Personnages, animaux en fil de fer: G. Tardivat
13 à 20 Enquête en S.E.S. : Information du consommateur: N. Derlange
23. 24 J'ai lu: L'enseignement programmé à l'école de J. Guglielmi
25 Le quotient intellectuel de M. Tort
26 NOS SECTEURS DE TRAVAIL: Classes d'adaptation (14) D. Rigaud
27. 28. 29 Bibliothèque de travail et de recherches: BTR (20) R. Laffitte
30. 31. 32 Chantier Autogestion (2) J. Chassanne
33. 34 Les relations avec les parents (17) P. Seykens

EXPRESSION :

2. 12. 21. 22. 35 envois de nos camarades belges
1. 4. 11. 36 envois de nos camarades du 12

oooooooooooo

2° PARTIE

1° MINI-DOSSIER DE L'ANNEE :

OBSERVATION

de nos camarades de RENNES

oooooooooooo

3° PARTIE

NUMERO SPECIAL : aujourd'hui, les 12 premières pages

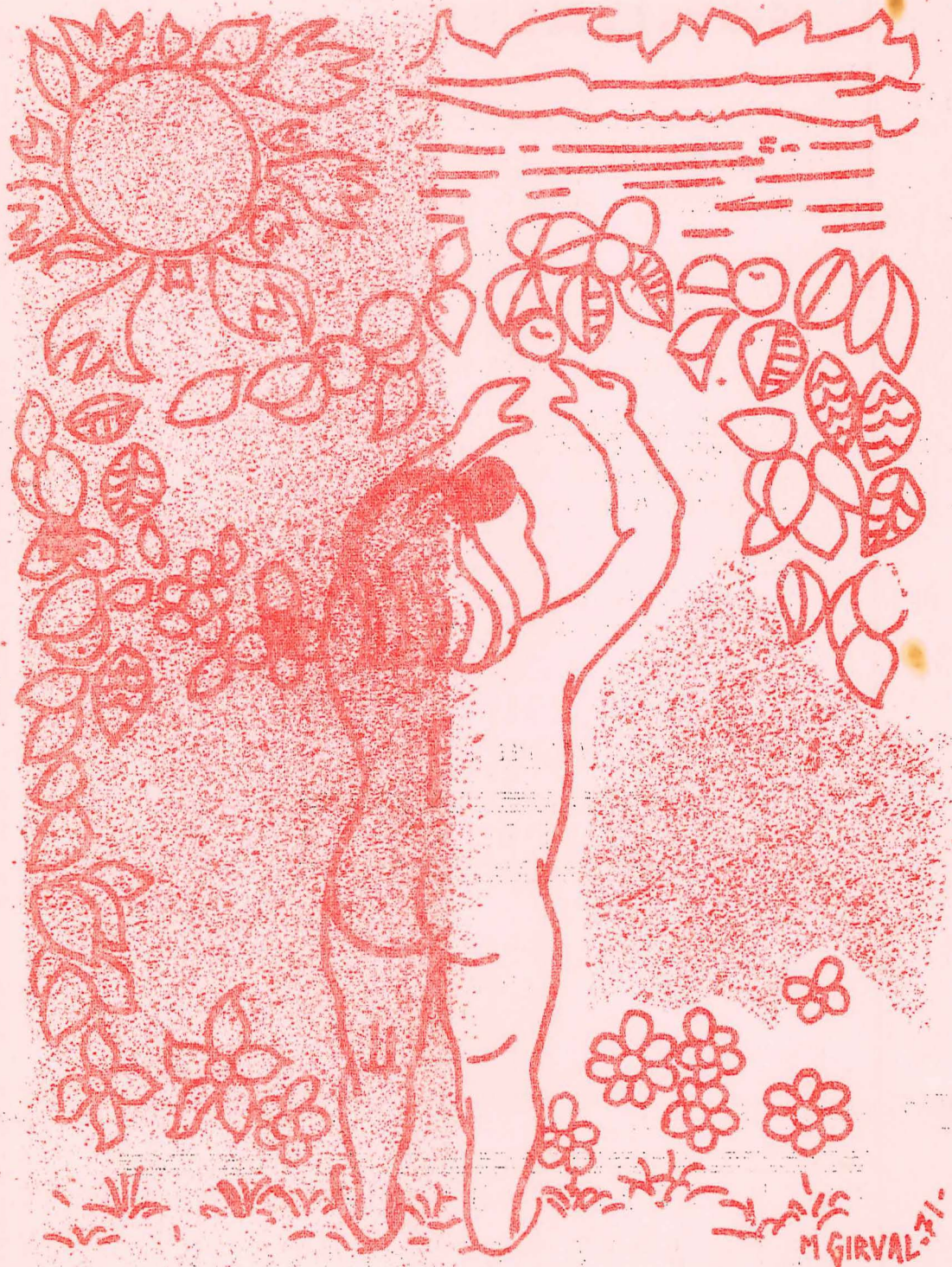
TECHNIQUES D'IMPRESSION ET ARTS GRAPHIQUES.

La publication se poursuivra tout au long de l'année 1974 - 1975

21

SEPTEMBRE-
OCTOBRE 1974

Commission " Education Spécialisée " de l'I.C.E.M.



M GIRVAL

ENTR'AIDE PRATIQUE

LE CLUB - LECTURE

1/ Dans la classe de Pierre Seykens

Le coin lecture : une table devant une étagère garnie de BTU, des livrets "Bibliothèque Infantile" (édités par la CEL), des journaux scolaires lisibles et illustrés, des albums d'enfants, des Amis-Coop, encore des livres prêtés par la bibliothèque itinérante de la province comme :

- livres en matière indéchirable sans texte que les enfants lisent comme on lit un film ou des diapositives.
- livres dont les pages sont en carton portant des trous si bien que le décor se modifiant insensiblement d'une page à l'autre certains personnages (des animaux souvent) subsistent sur 2 et même 3 pages.

Dans ce coin lecture, on peut encore trouver :

- des documents photographiques,
- des BF Son
- des diapositives + fiches ... Les enfants y travaillent après en avoir fait le choix dans un certain ordre de priorité avec le projet soit d'avancer dans l'acquisition de la technique soit dans le but de préparer un petit exposé. De toutes manières le travail en ateliers donne toujours lieu à une présentation au groupe-classe des travaux de tous les ateliers.

2/ Dans la classe de Jean Le Gal

Au cours de l'année 73-74, la municipalité nous a mis dans l'obligation de quitter notre bungalow pour un local en dur plus petit.

Cela nous a obligés à repenser notre organisation matérielle et en particulier à chercher quels étaient les ateliers qui nous étaient les plus nécessaires.

Le Club-Lecture est apparu comme primordial aux enfants :

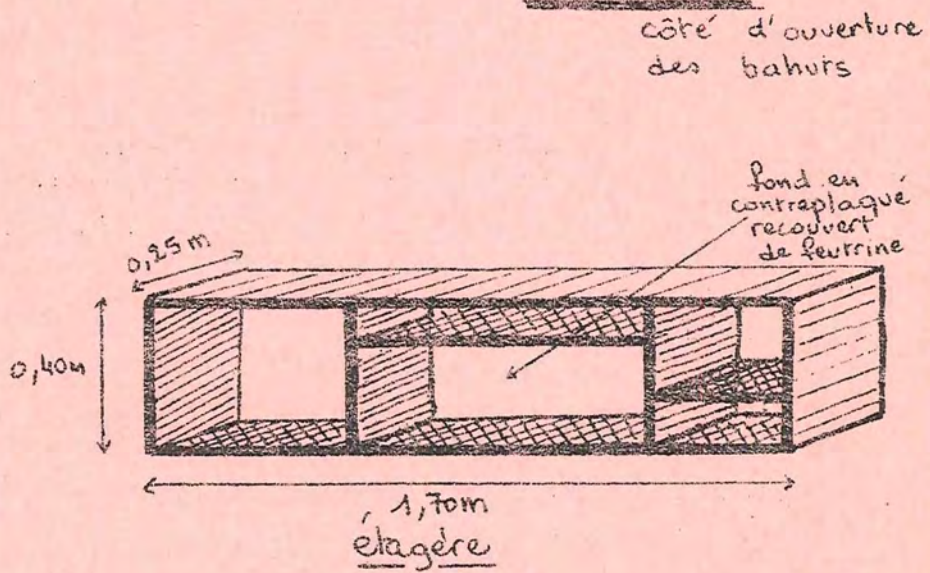
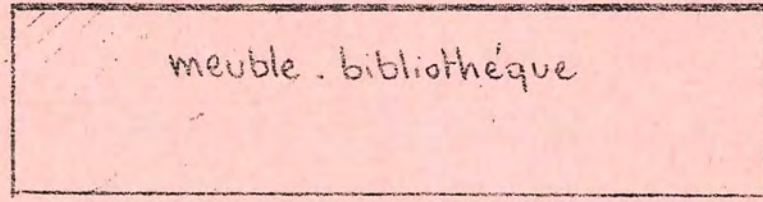
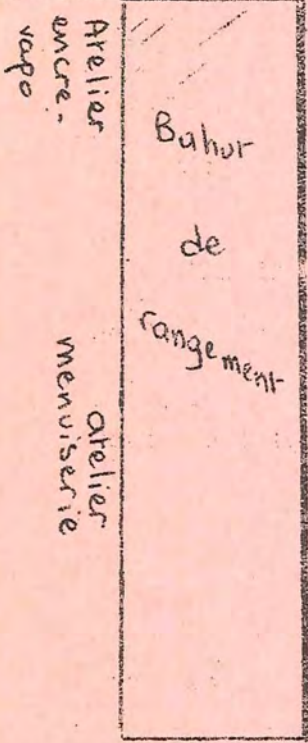
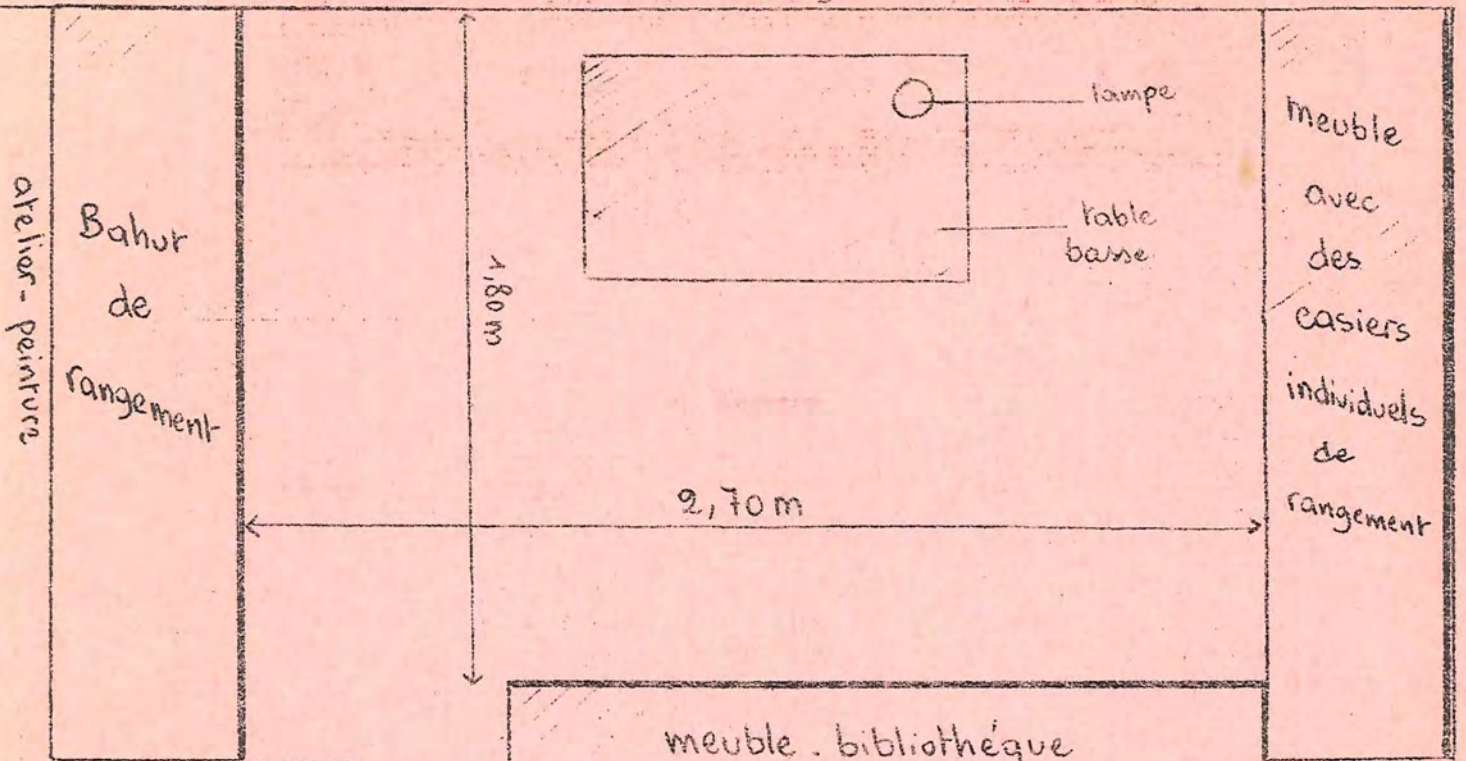
"un coin pour aller lire tranquillement, où on peut s'asseoir par terre, ou s'allonger."

Voici comment il est organisé actuellement (voir plan au verso)

- * L'étagère a été faite par les garçons et moi, avec des planches de récupération, et peinte en blanc.
- * La table est une vieille table de cuisine, dont nous avons coupé les pieds, pour en faire une table basse, et qui a été peinte en blanc.
- * Par terre, nous avons de la moquette verte récupérée près de nos amis de la Communauté d'Emmaüs.
- * Sur l'étagère se trouvent de beaux albums et les recueils de poésie, sur la table, le responsable du courrier, place les journaux, les revues qui arrivent, dans le bahut sont classés et rangés tous les autres livres et documents.
- * Deux règles de fonctionnement, pour l'instant :
 - remettre à sa place un livre ou un document pris,
 - respecter le calme.

fenêtre

mur avec radiateur et au dessus l'étagère



échelle 1/20^e

* Le Club est très fréquenté, aux heures d'activités individuelles, aussi, il nous faudrait renouveler nos livres, qui pourrait nous donner une liste d'ouvrages intéressants ? Les enfants sont de niveau lecture CP. à CMI et ont 10 à 12 ans.

PLACE À LA CUISINE

Nous avons relevé dans le bulletin GREM (Groupe Romand d'Ecole Moderne) de Lausanne, Suisse, cette fiche cuisine:

C'est grâce à la lecture que la cuisine s'est installée dans ma classe (classe spéciale). Le mot "huile" était apparu au cours de nos activités et, ce mot présentant des difficultés de lecture et d'orthographe, je voulais l'exploiter un peu mieux.

L'après-midi même, nous avons préparé une sauce à salade, et nous avons écrit la recette au tableau noir, ce qui nous a donné les mots suivants : huile, vinaigre, moutarde, sel, poivre, ciboulette, et également les notions: une cuillerée, une pincée, un doigt (de moutarde), mélanger, tourner dans le sens de l'horloge, fatiguer la salade et bien d'autres choses encore.

Puis, joignant l'utile à l'agréable, nous nous sommes attablés, vers 15 h 30, pour déguster notre salade.

Depuis, nous faisons un peu de cuisine presque chaque semaine. J'écris la recette au tableau noir à l'avance, ce qui oblige à lire et à comprendre, car les enfants doivent préparer seuls la table de travail. Tout doit y être, y compris les cuillères graduées et des tasses pour mesurer, des bols pour mélanger et les ingrédients nécessaires.

Nous avons pris connaissance de certaines fractions et de certaines quantités courantes. Nous avons appris :

- à séparer les blancs des jaunes,
- à tamiser la farine,
- à ne pas se brûler sur le réchaud.

Mais surtout les enfants ont appris à s'organiser sur le plan pratique, car je ne commence pas si tout n'est pas prêt.

Ainsi, nous sommes très contents les mardi après-midi. Beaucoup d'enfants recopient (correctement!) les recettes pour leurs mamans, qui, elles, sont vivement intéressées et les refont à la maison.

Evidemment, jusqu'au jour bienheureux où on me permettra d'amener une cuisinière en classe, je dois me contenter d'un réchaud. Que peut-on faire sur un réchaud? Depuis le début de l'année, nous avons préparé et mangé les plats suivants :

- Gaufres (j'ai un moule à gaufres électrique)
- Riz à l'indienne
- Oranges à la chinoise
- Crêpes écossaises
- Pudding au citron...et il y a aussi toute une série de recettes qui ne nécessitent aucune cuisson.
- Crème à la vanille
- Soupe aux légumes
- Beignets de bananes

RECETTES

QUINQUINA

5 g gentiane
5 g écorce d'oranges
amères
10 g quinquina

- 1) faire macérer 24 h dans un verre d'eau de vie
- 2) puis chauffer jusqu'à ébullition sans plus un litre de bon vin avec 250g de sucre
- 3) Laisser macérer le tout 24h
- 4) filtrer

VIN DE GENTIANE " DAUPHINÉ "

pour 2 l de vin blanc

- 2 coquetiers pleins de racines de gentiane râpées en copeaux
- 1 bâton de vanille
- 1 poignée d'écorce d'orange sèche
- 250 g de sucre en poudre
- $\frac{3}{4}$ de verre d'eau de vie par litre de vin

Faire macérer 10 à 15 jours

Filtrer

TROUFFES AU CHOCOLAT

- 250 g de chocolat à croquer
- 2 cuillères de lait
- 2 jaunes d'œuf
- 75 g de beurre
- 60 g de chocolat en poudre

- 1) Faire fondre à feu très doux le chocolat et le lait
- 2) Retirer du feu quand le tout forme une pâte lisse
- 3) Ajouter les jaunes d'œuf en tournant
- 4) Ajouter le beurre par petits morceaux
- 5) Travailler le mélange 2 à 3 mn
- 6) Laisser refroidir 1 à 1.5 h, au réfrigérateur
- 7) Rouler dans les mains, la pâte en boulettes.
- 8) Rouler dans le chocolat en poudre
- 9) Tenir au frais

Recette de

LES INGREDIENTS:

- 250 g de beurre non salé à ...F le kg
- 250 g de farine fermentante à ...F les 500 g
- 250 g de sucre fin à ...F le kg
- 1 sachet de sucre vanillé à ...F
- 4 oeufs àF pièce

pour un gâteau

Nous avons préparé 3 gâteaux

.....

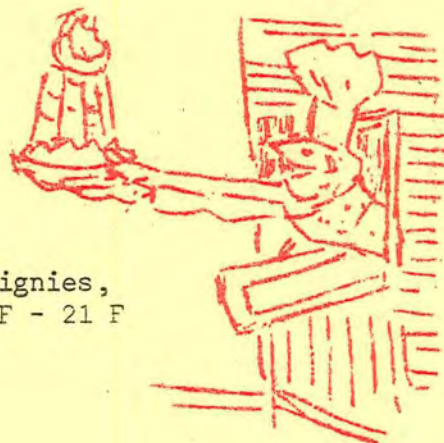
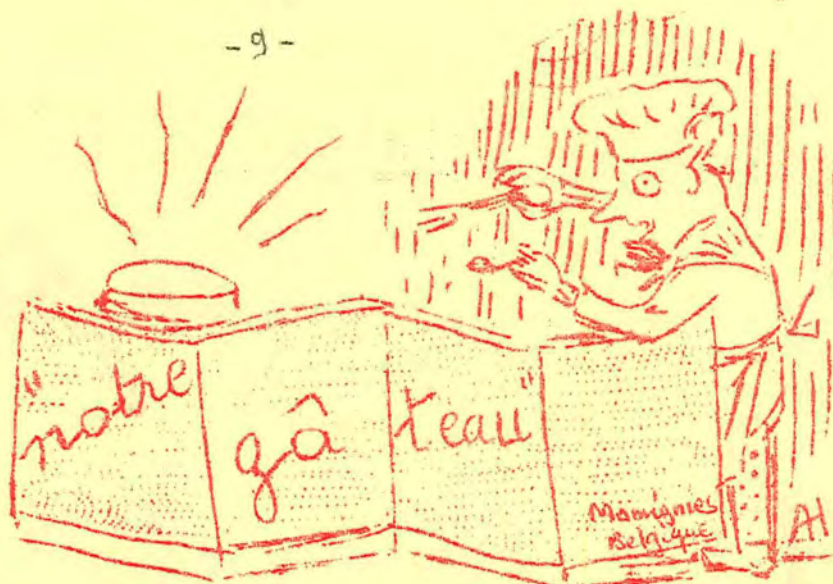
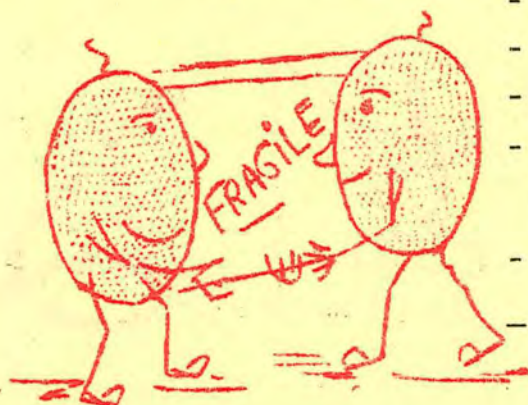
Prix, dans l'ordre, en Belgique, à Momignies, au moment de la rédaction de la fiche: 130 F - 21 F 27 F - 3 F - 3,75 F.

Nous avons calculé la dépense totale.

.....

LE PROCEDE

- casser les oeufs
- mettre les jaunes dans un plat avec le sucre et le sucre vanillé
- mélanger et obtenir une pâte lisse
- fondre le beurre
- ajouter le beurre fondu à ce mélange
- ajouter la farine tamisée au moyen d'un chinois
- ajouter les blancs battus en neige
- chauffer le four 5 minutes
- cuire à four doux (125°) pendant 3/4 d'heure
- au bout de ce temps, introduire une lame de couteau pour voir le degré de cuisson. Si la lame sort propre, le gâteau est cuit.
- démouler
-



PERSONNAGES, ANIMAUX...

réalisés à partir d'une armature
métallique recouverte de filasse
puis de plâtre...

en fil de fer



MATERIEL

- . fil métallique (ex. galvanisé de 4/10 à 1 ou 2 mm et même vieux fil électrique),
- . pinces coupantes, marteau, cavaliers,
- . filasse de plombier ou chutes de tissu,
- . chutes de bois,
- . plâtre, cuvette, cuillères.

REALISATION

- . coupe un morceau de fil métallique et réalise la silhouette que tu désires,
- . enroule sur la silhouette de la filasse de plombier. Fixe-la sur un socle (cavaliers),
- . mouille cette filasse,
- . prépare un peu de plâtre (il faut qu'il puisse couler goutte à goutte),
- . avec une cuillère fais-le goutter sur la filasse, jusqu'à ce que tu aies la forme souhaitée.
- . Tu peux remplacer la filasse par des bandelettes de tissu que tu trempe dans du plâtre pas trop épais et que tu enrroles autour de l'armature.



VARIANTES:

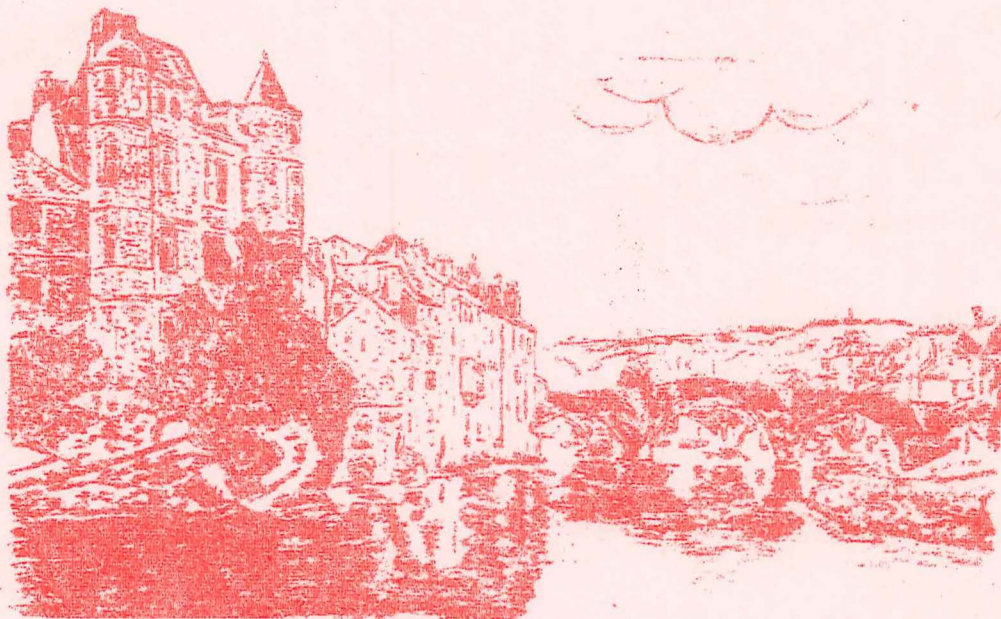
- . Tu peux: . laisser à l'état brut,
- . peindre ou vernir,
- . habiller...
- . ajouter des accessoires...

- . Tu peux aussi réaliser ces silhouettes avec de la chenille de couleur, des cure pipe....



Geneviève TARDIVAT
mise en page: P.V.

ROUERGUE: Espalion





ALU GRAVE (fond or)

PRIX SPECIAUX INFORMATION DU CONSO MMATEUR Carrefour

J' ai ouvert avec mes élèves un dossier "INFORMATION DU JEUNE CONSOMMATEUR " et le sujet pourrait nous mener encore bien longtemps tellement il est exploitable simplement au niveau de nos classes.

Plus que les autres, nos élèves risquent d'être des adultes exploités et trompés. J'ai remarqué qu'ils sont très influencés par la publicité et aussi par les films. Ils ne peuvent pas imaginer que l'image trompe et peut relever de la fiction.

J'avais demandé quel était le supermarché le moins cher. Ce fut CARREFOUR à l'unanimité. La majorité des réponses est imputable à la publicité outrancière de cette société tant à la radio que dans les journaux.

Des élèves ont donc rassemblé la publicité des grands magasins de la région. Nous avons cherché des denrées communes et comparé les prix pour trouver le supermarché le plus intéressant. Nous avons mené cette enquête en deux périodes : consommation courante et période des fêtes de fin d'année.

Puis les élèves ont été relever les prix dans certains magasins, pour vérifier la réalité des prix publicitaires et compléter nos tableaux.

Nous avons également complété des prix de moquettes, d'appareils ménagers, observé des paquets de lessive, yaourts, potages, etc... Nous avons comparé les prix des jouets du catalogue "Nouvelles Galeries" de 1972 avec ceux de 1973.

Surprise ! Certains ont baissé. Lesquels ?

Tout cela a fait l'objet d'un dossier.

Il a permis de faire beaucoup de calcul, de réfléchir sur beaucoup de sujets, d'aborder la question d'une alimentation saine, d'apprendre à ordonner ses recherches, à classer ses conclusions. Cela nous a appris à réfléchir avant d'agir.

N'est-ce pas une bonne préparation à la vie pour nos élèves ?
Je ne parle pas des suites : correspondance, journal, etc...

Qu'en pensez-vous ?

D'autres collègues ont-ils essayé cela ?

Noëlle DERLANGE
CES de Queuleu,
57000 METZ.

PLAN POUR L'ÉTUDE DE PRODUITS D'ENTRETIEN
ET ALIMENTS
DU PANIER DE LA MÉNAGÈRE.

OBSERVONS : lessives, assouplissants textiles,
yaourts, flans, potages.

- . Comparer les tailles. * Lequel paraît le plus gros ?
* Lequel est le plus attirant ?
* Lequel auriez-vous choisi ? Pourquoi ?
- . Poids ou contenance ?
- . Contenu. Quelle marque précise le mieux ?
- . Prix ?
- . Chercher des publicités sur ces produits.
- . Essayer : * goût (aliments)
* efficacité (lessives)
- . Classer ces produits. Meilleur rapport Prix/quantité et qualité.
- . Quelle publicité vous paraît la plus honnête ?
- . Cherchez les mots difficiles dans le dictionnaire.
- . Pour les lessives et adoucissants, calculez les quantités à utiliser pour une même quantité de linge.
- . Quelle lessive donne le plus de conseils ?
- . Chercher l'usine qui fabrique ces produits. * Que remarquez-vous pour 2 produits de marque différente ? * Que pouvons-nous en déduire ? * Ne peut-on pas écrire à certaines adresses pour avoir de la documentation ?
- . Après cette étude que pouvons-nous retenir pour ne pas être un consommateur trompé ?
- . Que pouvons-nous penser de la publicité ?
- . Rassemblez diverses publicités et dites-moi ce que vous en pensez.
- . Pourriez-vous inventer une publicité ?

ENQUÊTE DU CONSOMMATEUR

LESSIVES

Nous avons examiné 4 paquets de lessive : AXION, GAMMA, OMO, PERSIL.

Ils ont tous la même taille OR,

Persil et Omo pèsent 800 g Le moins cher à l'achat est Omo: 3,65 F
Gamma 925 g puis Persil 3,95 F
Axion 975 g Gamma et Axion coûtent 4,05 F
dans le même hypermarché.

Pour comparer ces lessives nous avons calculé le prix de 100 g de chacune d'elles :

Persil : 3,95 F / 9 = 0,49 F Omo : 3,65 F / 8 = 0,45 F
Gamma : 4,05 F / 9,25 = 0,44 F Axion: 4,05 F / 9,75 = 0,42 F

C'est Axion la moins chère et pourtant elle paraissait la plus chère.

Gamma et Axion sont fabriquées par la même usine : S.A. Colgate Palmolive, 92401 Courbevoie.

Omo et Persil viennent des savonneries Lever, Paris.

Ces usines fabriquent-elles 2 lessives très différentes ?

SOUPES

3 sachets : volaille et semoule 84 g 1,05 F
Andalouse 97 g 1,45 F
Pescadou 86 g 1,45 F

Dans la composition il y a des mots que l'on ne comprend pas:

Correcteur et renforçateur de goût : qu'est-ce que c'est ? est-ce bon pour la santé ?

Salvatore a constaté que la soupe est moins appétissante que sur l'image.

Glutamate : n'est pas dans nos dictionnaires.

Lactose : sucre contenu dans le lait.

Amidon : fécule extraite de certaines céréales.

YAOURTS

Ils contiennent tous 12 cl. La composition inscrite sur l'emballage des yaourts aux fruits : La Roche Aux Fées est simple.

Celle des yaourts nature Danone est très précise :

Lipides : 1,25 g corps gras

Glucides : 6,4 g hydrocarbures

Protides : 5,5 g substances azotées peu clair pour nous

date de péremption : difficile à comprendre d'après la définition du couvercle.

ENQUETE

Nous avons comparé les prix du guide des jouets des Nouvelles Galeries de 1972 avec celui de 1973. Nous y avons retrouvé 10 jouets identiques et comparé les prix.

GUIDE DU JOUET 1972

nounours 50 cm	45,00 F
tricycle	16,00 F
sac de couchage tête d'ours	125,00 F
poupée qui parle	49,50 F
chaise pliante	22,50 F
lit pliant bébé	59,50 F
voiture radio-commandée	125,00 F
téléphone avec écouteur	45,00 F
talkie-walkie	85,00 F
orgue électrique	175,00 F

GUIDE DU JOUET 1973

nounours 50 cm	49,50 F
tricycle	15,00 F
sac de couchage tête d'ours	120,00 F
poupée qui parle	45,00 F
chaise pliante	25,00 F
lit pliant bébé	75,00 F
voiture radio-commandée	135,00 F
téléphone avec écouteur	49,50 F
talkie-walkie	75,00 F
orgue électrique	150,00 F

nounours	<i>il a augmenté</i>	49,50 F - 45,00 F = 4,50 F
tricycle	<i>il a diminué</i>	16,00 F - 15,00 F = 1,00 F
sac couchage	<i>il a diminué</i>	125,00 F - 120,00 F = 5,00 F
poupée qui parle	<i>elle a diminué</i>	49,50 F - 45,00 F = 4,50 F
chaise pliante	<i>elle a augmenté</i>	25,00 F - 22,50 F = 2,50 F
lit pliant	<i>il a augmenté</i>	75,00 F - 59,50 F = 15,50 F
voiture radio	<i>elle a augmenté</i>	135,00 F - 125,00 F = 10,00 F
talkie-walkie	<i>il a diminué</i>	85,00 F - 75,00 F = 10,00 F
orgue	<i>elle a diminué</i>	175,00 F - 150,00 F = 25,00 F
téléphone	<i>il a augmenté</i>	49,50 F - 45,00 F = 4,50 F

DIMINUTIONS

tricycle
sac de couchage
poupée qui parle
talkie-walkie
orgue électrique

AUGMENTATIONS

nounours
chaise pliante
lit pliant
voiture radio
téléphone

*"j'ai remarqué que les jouets les moins chers ont augmenté
et les plus chers ont diminué" (Maria)*

MOQUETTE

JENTSER et Cie	DEGREZ ET SOLIMAN	SHOP MOQUETTE
aiguilleté sur mousse en 2 m de largeur: 9,80 F	tapis aiguilleté en 2 m 9,50 F	tapis aiguilleté en 2 m 9,50 F
bouclette sur mousse 35,00 F	moquette bouclée sur mousse 28,00 F	
tapis aiguilleté en 4 m 19,50 F	tapis aiguilleté en 4 m 18,40 F	
moquette à dessins 44,00 F	moquette à dessins 39,40 F	

DEGREZ ET SOLIMAN paraît faire des prix plus intéressants.

Ces prix étant au m², pour une pièce de 15 m², il y aura une différence de 105,00 F entre les deux magasins pour de la moquette bouclée.

IL FAUT REFLECHIR ET SE RENSEIGNER AVANT D'ACHETER.

APPAREILS MENAGERS

	CONFORAMA	AU ROY	GERSTENHADER
lave vaisselle 10 couverts	1229 F	1229 F	
machine à laver automatique	1380 F	1229 F	
cuisinière four auto-nettoyant	900 F		715 F
frigoridaire 260 l	1404 F	995 F	890 F
télévision couleur	3650 F	3295 F	

comparez.

	CHARCUTERIE VOLAILLES	POISSONS	FRUITS AU SIROP	FROMAGES	
CAR- RE- FOUR	Pâté en croûte 14,80 F dinde 8,40 F	saumon fumé tranches 45,00 F saumon rose 14,80 F huîtres portug. 5,50 F crevettes 2,80 F escargots 5,00 F	fruits sirop 4/4 4,05 F et 3,45 F	Brie 13,20 F	C A R R E F O U R
MI- GROS	Pâté en croûte 18,50 F	saumon rose 21,00 F crevettes 2,50 F huîtres portug. 5,50 F truites 13,50 F	ananas tranches 1/2 1,80 F	Roquefort 21,50 F Brie 11,50 F Fromage aux noix 18,50 F	M I G R O S
RE- CORD	Pâté en croûte 16,80 F dinde 8,50 F	saumon fumé 49,80 F huîtres portug. 5,50 F crevettes 3,00 F escargots 4,95 F			R E C O R D
BAU- DIS- COUNT		saumon fumé 48,50 F saumon frais 16,50 F truite 11,50 F crevettes 2,00 F	ananas tranches 1/2 1,90 F macédoine de fruits 4/4 3,75 F et réclame 3,10 F	Fromage aux noix 16,20 F	B A U D I S C O U N T

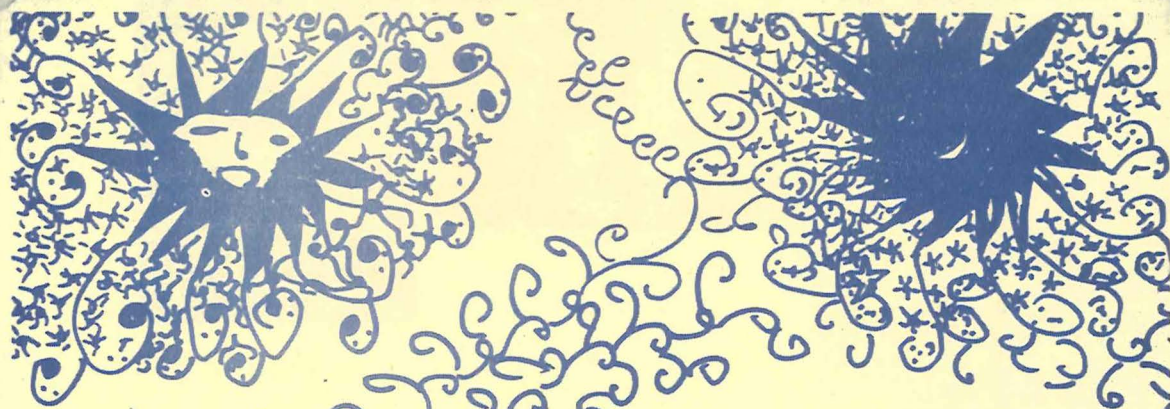
N O S C O N C L U S I O N S

MAGASINS LES MOINS CHERS

pâté en croûte	14,80 F	CARREFOUR	
saumon fumé en tranches	45,00 F	CARREFOUR	CARREFOUR 4 fois
saumon rose	14,80 F	CARREFOUR	BAUDISCOUNT 4 fois
huîtres portugaises	5,50 F	RECORD	RECORD 2 fois
crevettes	2,00 F	BAUDISCOUNT	MIGROS 2 fois
escargots	4,95 F	RECORD	
truites	11,50 F	BAUDISCOUNT	Sur nos 2 enquêtes,
dinde	8,40 F	CARREFOUR	c'est BAUDISCOUNT
macédoine de fruits 4/4	3,10 F	BAUDISCOUNT	qui paraît
ananas en tranches 1/2	1,80 F	MIGROS	le moins cher!
brie	11,50 F	MIGROS	
fromage aux noix	16,20 F	BAUDISCOUNT	

Classe B.

	VIANDE	LEGUMES-FRUITES	FROMAGES	BOISSONS	
LE- CLERC	faux filet 21,50F jambon 12,50F				LE- CLERC
BAU- DIS- COUNT	rôti veau 18,50F poulet 6,90F gigot agn. 18,80F lapin 11,20F rôti porc 13,50F jambon 6,60F		camembert 2,45F emmental 10,20F yaourt fruit 2,80F	champagne 17,90F bière 2,75F bière 3,50F cinzano 11,25F jus pomme 1,55F	BAU- DIS- COUNT
RA- DAR	Rôti bœuf 19,80F rôti veau 16,80F poulet 7,60F	pommes 8,90F raisin 2,60F	camembert 2,60F beurre 3,40F	café 2,75F	RA- DAR
SUD- EST	rôti bœuf 14,80F	pommes 0,80F caisse de 11kg 10,00F		bière (les 3) 3,50F cinzano 11,80F café 2,90F	SUD- EST
GE- RIC	rôti veau 15,80F rosbeef 17,80F lapin 13,10F	carottes 0,75F		café 2,50F	GE- RIC
MI- GROS (A- GAM)	rôti bœuf 13,20F rôti veau 18,80F rosbeef roulé 19,80F poulet 9,50F jambon 17,80F	pommes 1,70F raisin 1,95F carottes 0,70F	yaourt fruit (les 4) 2,50F camembert 2,00F	bière (les 6) 3,60F champagne 17,80F café 2,60F	MI- GROS (A- GAM)
SAMAL ECO	rôti bœuf 18,90F poule 7,50F rôti porc 15,00F	pommes 1,30F raisin 2,40F	camembert 3,10F	bière (les 6) 3,95F	SAMAL ECO
RE- CORD	faux filet 17,80F lapin 10,00F	haricots verts 1,25F champignons b; 4/4 3,35F		jus pommes 1,50F	RE- CORD
CAR- RE- FOUR	faux filet 28,80F rôti veau 17,80F gigot agneau 19,80F		yaourt naturel 3,25F beurre 2,85F	cinzano 11,85F champagne 25,00F	CAR- RE- FOUR
GRO	poulet 8,50F jambon 16,80F	raisin 2,60F haricots verts 1,25F champignons 3,95F	camembert 2,40F emmental 8,90F yaourt fruit (les 4) 2,25F		GRO

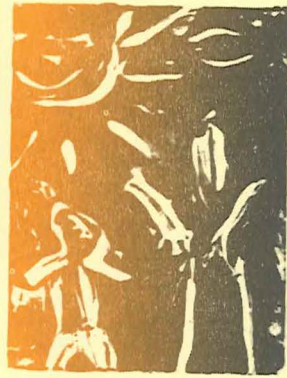


La sorcière.

La sorcière est méchante.
Pourquoi, mais pourquoi
A-t-on fait des
femmes
comme ça ?

Patrice Legrand, 12ans.





Mon correspondant.

Il s'appelle Michel Barbet.
Il est dans la classe de Monsieur Lepître.
Il est né le 21 juillet 1955 à Denzin en France.
Il habite Place Henri Dure, 59, Hérisin, France.

Il mesure 1,56 m.

Il pèse 47 kg 700.

Il a des cheveux bruns.

Il cheusse du 37.

Quand j'ai vu Michel, j'étais un peu timide.
Je ne parlais presque pas, mais j'étais content.

Puis je lui ai parlé, et j'ai joué avec lui.
En allant à Ronquières, je lui ai montré où j'habitais.

Jules Nicolas 12 ans.



Classe spéciale, La Chaussée, Pont-a-Pelles - Belgique.

JEAN GUGLIELMI "L'ENSEIGNEMENT PROGRAMME

À L'ECOLE"

P.U.F. (COLLECTION SUP) 1970 - 148 PAGES -

Cet ouvrage de Jean Guglielmi, professeur de Sciences de l'Education à l'Université de Caen, destiné à "tous ceux qui font œuvre d'enseignement, d'éducation, qui ont la responsabilité de classes, de groupes d'enfants, de groupes d'adolescents ou de groupes d'adultes" m'a particulièrement intéressé, car j'y ai trouvé, dans les compte-rendus d'expériences menées, des modèles de résolution de difficultés que je rencontre dans ma pratique quotidienne.

Jean Guglielmi s'est voulu "essentiellement pratique" afin de permettre "aux différentes personnes intéressées de réaliser une investigation plus objective et plus complètes de ces nouveaux procédés en montrant leurs avantages, leurs inconvénients, la place réelle qu'ils doivent occuper au sein d'un enseignement et d'une éducation qui ne doivent pas refuser les apports du progrès technique". Le Mouvement Freinet a, depuis ses origines, lutté contre la pédagogie traditionnelle fondée sur le discours d'un maître omnipotent, en mettant à la disposition des enfants des outils qui les libèrent de la tutelle permanente de l'adulte: cahiers auto-correctifs - fichiers auto-correctifs - bandes programmées, etc...

L'orientation actuelle vers des "ateliers permanents" auxquels chaque enfant peut accéder librement, suppose qu'il y trouve les moyens d'une activité autonome, du moins sur le plan de l'acquisition des connaissances car "l'acte qui consiste à s'approprier la connaissance est un acte individuel".

Notre recherche permanente de ces nouveaux outils serait certainement plus efficiente, si nous pouvions bénéficier de l'aide des chercheurs des Sciences de l'Education. Jean Guglielmi souhaite que cette coopération indispensable se mette en place, nous la souhaitons aussi la plupart d'entre-nous. Alors ! Quand commençons-nous ? Nos classes sont ouvertes.

L'ouvrage se divise en six chapitres :

Chapitre premier: Remarques préliminaires sur l'enseignement programmé et les machines à enseigner.

Chapitre II : Qu'est-ce que l'enseignement programmé ?

Chapitre III : Psychopédagogie et enseignement programmé.

Chapitre IV : Les techniques de la programmation.

Chapitre V : L'enseignement assisté par ordinateur.

Chapitre VI : L'enseignement programmé au service de l'école.

Dans le chapitre III, l'auteur s'est centré sur un problème que nous connaissons bien, l'apprentissage des tables de multiplication, pour nous présenter la démarche qui est celle de l'enseignement programmé. L'analyse des différentes étapes de la construction d'un programme m'a permis de me rendre compte que j'avais beaucoup à apprendre dans ce domaine, c'est pourquoi j'ai abordé la quatrième partie avec une motivation accrue.

Jean Guglielmi y évoque "le problème de la fixation des objectifs qui est la base essentielle d'un programme mais aussi les prémisses de toute action à l'école. C'est à partir de là que nous définirons les comportements attendus et qu'il faudra alors rédiger les idées clés ou règles dans la perspective de Davies et les ordonner. C'est une fois ces travaux réalisés que l'on élaborera le contenu des séquences et qu'on choisira un mode de présentation linéaire ou ramifié. Ce choix étant opéré, on rédigera les items et le programme sera prêt à subir une première expérimentation; quand cette expérimentation sera faite le programme pourra être administré à une population connue et sera validé. La validation est impérative car elle nous permettra de dire si le programme est adéquat en fonction des objectifs poursuivis." Chacune des 3 parties de ce chapitre nous explique clairement le processus suivi et les praticiens que nous sommes, peuvent y glaner de nombreuses idées pour l'amélioration de leur pratique...en attendant l'enseignement programmé.

"Nous avons le sentiment que ces techniques et méthodes sont difficiles à manier, que la programmation est un travail long, fastidieux, démoralisant même si on enregistre des échecs. Mais il ne faut pas concevoir cette nouvelle technique pédagogique comme un travail individuel, elle requiert un authentique travail d'équipe où chacun a sa spécialité propre. Le maître a un rôle fondamental à y jouer à côté du programmeur, du spécialiste des moyens audio-visuels etc. Cependant le travail reste considérable, c'est pourquoi l'idée de faire appel aux calculateurs s'est présentée tout naturellement..."

Le chapitre V est consacré à "l'enseignement assisté par ordinateur". L'ordinateur est déjà largement utilisé aux Etats-Unis et en URSS.

Pour Jean Guglielmi, "la machine ne remplacera pas le maître mais elle rendra le maître plus disponible...il doit rester dans sa classe et remplir sa tâche d'éducateur". La machine peut par contre être plus efficace que lui, pour l'apprentissage des connaissances car elle s'adaptera au niveau de chacun et permettra une visualisation des progrès. Son introduction à l'école amène un certain nombre de questions sur lesquelles il est nécessaire de prendre parti, c'est ce que fait l'auteur en prenant position pour une éducation qui permette à l'individu un développement total de sa personnalité.

"Il y a des problèmes que seule la relation maître-élève ou les relations au sein d'un groupe résoudront, il est des problèmes que seul le pouvoir de procédés tels que l'enseignement assisté par ordinateur permettra de poser et de résoudre. C'est donc sa place qu'il nous faut définir au sein de l'école" et c'est là l'objet du dernier chapitre. J'adhère aux idées exprimées et en particulier à "une véritable attitude expérimentale du maître" "un trait d'union plus efficace entre le chercheur spécialiste et le praticien..." "la compréhension entre ceux qui sont dans la pratique quotidienne et les chercheurs en Sciences de l'Education" et la propre gestion par la classe de ses appareils et de ses programmes.

"L'enseignement programmé à l'école", un livre à lire, en attendant que s'institue la coopération entre les praticiens de l'école et les chercheurs des Universités.

Jean LE GAL

MICHEL TORT "LE QUOTIENT INTELLECTUEL"

Cahiers Libres 266 - 267 - Maspéro 1974

Voilà plus de soixante ans qu'est né le fameux Q.I. et avec lui une étonnante histoire qui n'a pas fini d'alimenter les débats et les querelles. Les enseignants des classes de perfectionnement sont directement concernés, puisque leurs élèves ont été triés sur la base de ce Q.I. :

est débile, tout enfant obtenant moins de 75 à un test d'intelligence.

La démystification théorique est aujourd'hui presque acquise, mais il n'en est pas de même au niveau des pratiques quotidiennes, c'est pourquoi le groupe départemental de Loire Atlantique a lancé voilà deux ans, une large campagne :

"NON A TOUTE ORIENTATION PAR LE Q. I."

Dans ce combat, l'apport de l'étude menée par Michel TORT sera un élément appréciable, et nous pensons comme lui qu'"au seul nom de l'honnêteté scientifique, un psychologue, soucieux d'attribuer un QI à un enfant dont il sait que ce chiffre décidera, en tout ou en partie, de l'avenir ou de l'orientation de l'enfant, n'a qu'une solution : refuser d'attribuer une note. Dans le doute, abstiens toi." De nombreux psychologues scolaires participent avec de plus en plus de réticence au safari annuel qu'est la "chasse aux débilés". Dès aujourd'hui les classes pour débilés mentaux, ghetto pour enfants étiquetés, pourraient disparaître, pour devenir classes d'aide et de soutien, pour tous ceux qui sont en échec scolaire, en attendant un changement profond des structures et des méthodes de l'école. Alors le psychologue pourrait aider le maître, en cherchant avec lui les causes multiples des échecs et les moyens d'y remédier en partie. Ce serait là un rôle qu'il assume déjà au niveau des G.A.P.P. (Groupes d'Aide Psycho-Pédagogique).

Dès les premières lignes de son introduction, Michel TORT précise ses options et ses intentions : "Les tests d'intelligence font aujourd'hui des ravages. Les victimes principales en sont les enfants des classes populaires: c'est parmi eux que les tests étiquettent le plus grand nombre de débilés, de crétins, d'arriérés et d'idiots. Le test sert ainsi à renforcer et à justifier "scientifiquement" la division de classe que reproduit déjà l'école. Il faudra bien un jour que des psychologues, des orienteurs scolaires, des instituteurs, des parents fassent connaître au grand jour, à partir de leur expérience, la nature et l'étendue de ce carnage : ils sont mieux placés que nous pour décrire, dans leur réalité concrète, les conséquences pour l'avenir d'un gosse, d'un bas quotient intellectuel (QI) au premier test. Son QI le suivra, comme un casier judiciaire, tout au long de sa scolarité.

Le propos de ce livre est limité : il s'agit seulement, avec les armes qui sont les nôtres, de contribuer à la lutte pour la suppression des tests, en procédant à la CRITIQUE DE L'INSTRUMENT."

Tout au long des six chapitres qui constituent ce livre, cette critique est menée avec rigueur et est accessible à tout éducateur soucieux de s'éclairer sur ces problèmes, problèmes qui ne peuvent laisser indifférents les militants d'un mouvement qui depuis son origine, s'est mis au service des enfants du peuple, ceux qui sont les victimes principales des échecs scolaires. Ils sont moins intelligents que les autres, disent les tests, mais les tests que sont-ils? Comment sont-ils construits? Qui servent-ils? Vous trouverez des réponses dans ce livre.

Jean LE GAL

SECTEUR N° 14 CLASSES D'ADAPTATION

Responsable: D. RIGAUD, 18 rue Jean Mermoz 95390 SAINT - PRIX

PROPOSITIONS POUR 74 - 75

1 --- Lien avec le secteur 4: Remise en cause des C. de P. avec J. LE GAL
. Le Q.I.
. Recueil de faits

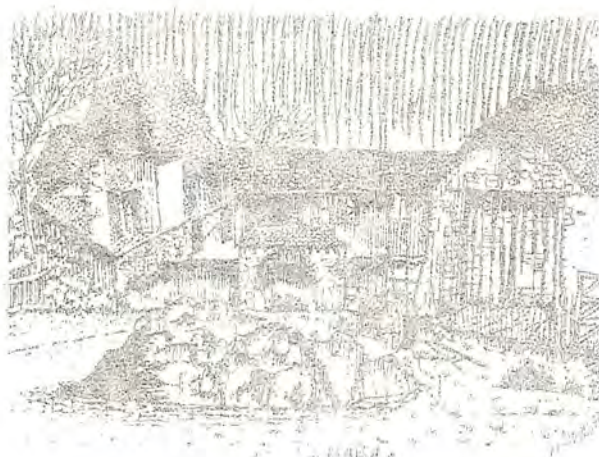
2 --- Appel à toutes les formes "d'ADAPTATION"

- . RPP, RPM, Psychologues itinérants
 - . RPP, RPM, Psychologues de G.A.P.P.
 - . Classes d'Adaptation
 - . " Maturation"
 - . Maternelles
 - . Classes éclatées
 - . Pédagogie de "soutien"
 - . Rééducateurs, psychologues....de C.M.P.P., de dispensaires...etc...
- pour des compte-rendus de FAITS (faits positifs ou pas)

3 --- Recherche "tous azimuts" sur :

- . Les parents face à "l'adaptation"
ou "rééducation"
ou "éducation" de leur enfant.

Un compte-rendu de l'année passée est en préparation. Il sera envoyé à tous les participants au groupe de travail, vers la mi-octobre.



B T R - B T R - B T R - B T R - B T R - B T R - B T R - B T R - B
SECTEUR 20 : RESPONSABLE : R. LAFFITTE, AU FLANC DU COTEAU N° 30
===== MARAUSSAN - 34370 CAZOULS-LES-BÉZIER
BIBLIOTHEQUE DE TRAVAIL & DE RECHERCHES.

COMPTE RENDU DE LA RENCONTRE BTR DE CAUDURO - 17/22 AOÛT 74

Le chantier BTR (Bibliothèque de Travail et de Recherches -cf. "CHANTIERS" n° 20) a organisé une rencontre à Cauduro, dans l'Hérault (petit village abandonné où un groupe de copains du Mouvement E.M. ont acheté une maison qu'ils restaurent).

La rencontre fut placée sous le signe de la "bonne franquette", ce qui a peut-être permis de supporter le "programme" pas très facile à traiter :

- Problèmes techniques immédiats pour l'Édition des BTR;
- Examen de projets;
- Orientations et organisation du Chantier;
- Problèmes de "la Recherche Pédagogique";
- Rayonnement des BTR.

Cette rencontre fut réussie au delà des espérances bien que le nombre de participants y fut faible (une vingtaine environ, dont René Laffitte et Jean-Louis Maudrin de notre commission). Voici le détail des points traités :

1 - DOSSIERS

1.0 - Mise au point du planning de parution 74/75

- * 1 an de poésie au CM2 (1er trimestre) par M. Le Guillou
et P. Le Bohec

Evolution de la création poétique dans une classe,
de sa naissance à son plein épanouissement -
Thèmes - Styles - Influences - Part du maître.

- * Le "TEXTE LIBRE ORDINAIRE" par R. Laffitte

Le cas de Patrice ; Des textes qui paraissent être banals, ne doivent pas être négligés en tant qu'expression de l'enfant.
Analyse du contenu.

- * 1 an de poésie au CM2 (2° trimestre)

- * Analyse d'une part du maître par J. Caux

A partir de l'activité "Texte Libre", et du vécu du maître, comment il se situe en classe, et quel rôle il y joue. Evolution du maître.

- * 1 an de poésie au CM2 (3° trimestre)

1.1 Synthèse des critiques de 2 projets

1.2 Présentation d'un projet :

"Des moments privilégiés en maternelle" par Hélène Maudrin
Comment des situations se débloquent, des relations se nouent, à travers le vécu quotidien, "au ras du sol".

Le rôle de l'objet dans la relation maître-élèves, élève-groupe, Maître-groupe.

2 RAYONNEMENT DE BTR

2.0 Dans le mouvement

- . Pour faciliter les relations, l'information, l'entr'aide, constitution d'un Mémento avec toutes les recherches, ou les pistes de travail, actives, avec le nom et l'adresse de l'auteur, le thème du travail, et comment y participer. Tous ceux qui veulent voir figurer leur travail dans le mémento, écrivent à René Laffitte. Parution souhaitée: fin du 1er trimestre.
- . Des articles vont paraître dans l'EDUCATEUR (I.C.E.M. Boîte postale 251 - 06406 - CANNES; Abonnement 74-75, 20 numéros, 45,00 F) soyez-y attentifs :
 - * Comment participer à BTR ? par P. Le Bohec
 - * Présentation de la 1ère BTR
 - * Notre conception de la recherche (Texte mis au point à Cauduro par le Chantier, et accepté par l'ICEM lors de ses journées d'été à La Londe)
 - * Plus tard, paraîtront des extraits de BTR.

2.1 Hors du mouvement

- . Texte sur "La Recherche", diffusé à la grande presse, lors de la parution des premières BTR.
- . Diffusion auprès des facs, Universités, E.N., etc...

3 DISCUSSION ET DÉBATS AYANT EU LIEU À GAUDURO

3.0 Fondements de BTR

- . Débat "Pourquoi BTR" (à paraître dans le bulletin du Chantier. Cf plus loin)
- . Mise au point du texte sur notre conception de la Recherche, et le rôle qu'y joue BTR. (Parution dans l'Educateur)

3.1 Nos outils de travail

- . Nous avons cherché à mettre en place la conception de notre bulletin de travail. Précisons que chacun peut s'abonner à ce bulletin de travail. Le n° 4 (le premier de l'année scolaire) est sous presse au 18/9/74 Adressez-vous pour cet abonnement au Délégué ICEM de votre département.
- . Nous avons étudié enfin, la conception des futures rencontres BTR. Voici quelques points:
 - * Réflexion constante sur notre rôle et nos orientations
 - * Davantage axées sur la mise au point ou la présentation de projets BTR.
 - * Donner la parole aux travailleurs du mouvement ayant particulièrement creusé une question, pour intégrer ces apports dans notre "chaîne collective".
 - * Donner la parole à des chercheurs extérieurs à notre mouvement (les inviter, les accueillir, discuter).

4 AUTRES PROJETS

4.0 BTR audio-visuelles

La matière ne manque pas, mais il faut voir le côté pécuniaire.

4.1 BTR sur une BT

- . A partir d'un cas précis (ex: BT sur le Blues
BT dite "culturelle")
 - Rôle culturel de la BT
 - création
 - contenu
 - retombées auprès des enfants (enquête)
 - Analyse politique (par rapport au savoir et aux inégalités socio-culturelles) et pédagogique (rôle de nos conceptions de l'apprentissage).

B.T.R.

" COMMENT PARTICIPER AU CHANTIER B T R ? "

Un article doit paraître dans l'Éducateur qui répondra très précisément à cette question. Disons rapidement, qu'on peut y participer de plusieurs façons:


- Annoncer et réaliser un projet (écrire à R. Laffitte ou J-L. Maudrin)
- Aider un copain à la rédaction d'un projet (signaler ce vœu à R. Laffitte en précisant dans quel domaine)
- Participer à un circuit de lecture d'un projet (le lire, le critiquer, donner son avis. Signaler ce vœu à R. Laffitte en précisant le domaine)
- Participer à un projet de BTR précis en envoyant des documents → pour cela, il est nécessaire de recevoir le bulletin BTR (écrire à Cannes -06406, ICEM - BTR - BP 251) Espérons que le memento aidera encore plus.

Sachez que 2 camarades de notre commission vont dans le "collectif responsable de BTR" :

Jean-Louis MAUDRIN,, 4 rue Seignier, 60510 BRESLES

René LAFFITTE, Au flanc du Coteau n° 30, Maraussan 34370 CAZOULS-les-BEZIERS

Leur écrire pour d'autres renseignements, ou remplir la fiche ci-dessous, si vous voulez participer au chantier.

 à découper et renvoyer à R. Laffitte, Au flanc du coteau 30, 34370 Cazouls-Les-Béziers

Nom, prénom :

Adresse :

Fonction :

Je désire participer au CHANTIER BTR en tant que :

- Δ Lecteur dans les domaines :
- précisez les domaines
- Δ Conseiller dans le domaine de... ..
- Δ Témoin pour assister un copain dans la réalisation d'un projet sur... ..
- Δ Producteur : j'aimerais réaliser°
participer à la réalisation° } d'un document sur... ..

° Barrer la mention inutile.

RAPPEL : un bulletin d'abonnement à BTR est paru dans CHANTIERS N° 20 . Si vous voulez vous abonner, complétez-le et retournezle à ICEM Abonnements BP 251

06406 - CANNES

ECHOS DE LA RENCONTRE AUTOGESTION

RENCONTRE DU CHANTIER " AUTOGESTION " ST CHRISTOPHE ET LE LARIS (26) DU 16 AU 23 JUILLET 74

Rencontre faite d'amitié, de bonne humeur, chez J.L. et M.H. Maudrin, dans la Drôme.

Rencontre de copains, de détente et de travail, à l'issue de laquelle on se connaît mieux, on se comprend mieux, ce qui est fondamental lorsqu'on prétend évoquer les aspects parfois difficilement communicables d'une classe autogérée.

Rout compte fait, le temps a manqué pour réaliser le plan de travail prévu. En marge des agréables moments de détente, des tâches matérielles, ont été menées de longues discussions sur l'exercice du pouvoir en classe Freinet, la part du savoir autogéré dans la construction de la personnalité, le caractère instituant des outils, la nature de la relation adulte-enfant avec ses aspects différenciés suivant les enfants, le rôle structurant de la règle élaborée collectivement, etc...

Une première écoute de documents sonores issus de la classe de P. Martel (les enfants et le maître essaient de cerner le difficile problème de la détention du pouvoir dans le groupe classe) a été effectuée (possible utilisation de ce type de document dans BTR).

.....

Les outils de travail pour l'année qui commence seront le bulletin "Structures de Relation" et plusieurs cahiers de roulement centrés sur des thèmes précis qui permettront de préparer les travaux du prochain Congrès de Bordeaux, aux vacances de Pâques 1975.



SECTEUR 2 CHANTIER AUTOGESTION

COMMENT POUVONS-NOUS TRAVAILLER CETTE ANNÉE ?

1/ LE BULLETIN "AUTOGESTION" :

Il a très bien fonctionné pendant le 1er trimestre de l'année dernière, sortant au rythme d'un numéro toutes les 3 semaines. Puis, avec l'approche du congrès, les nécessités du travail, l'essoufflement, ont réduit la participation. Enfin, j'ai moi-même tardé à sortir le dernier numéro paru, alors que j'avais la matière.

Ces aléas divers dénoncent les limites de cet instrument de travail :

- nécessité de confronter nos idées au sein d'une plus large équipe de travailleurs;
- nécessité d'une prise en charge réellement collective de l'animation de ce chantier, aussi bien pour améliorer l'animation proprement dite que pour assurer avec efficacité et rapidité les tâches matérielles;
- nécessité d'approfondir davantage certaines notions que le bulletin aborde de façon disparate et ponctuelle;
- nécessité de préparer à longue échéance et en profondeur les séances du congrès.

2/ LE BULLETIN "STRUCTURES DE RELATION" :

qui va prendre la relève cette année, répondra au moins au premier objectif. Ce bulletin regroupera 7 groupes de travail : autogestion, équipes pédagogiques 1er degré, équipes pédagogiques 2° degré, décroisement, liaison école-parents, l'école ouverte vers la vie, la vie à l'école, Idéologie, relations extérieures.

Ainsi pourra s'effectuer une confrontation intéressante, et d'autant plus efficace que la diffusion sera rapide.

Pour le moment, j'assure le travail de réception du courrier, des articles, animation du comité de lecture, etc...mais j'espère qu'on va s'orienter vers une animation collective du groupe 28. Le travail n'en sera que plus riche.

Pour recevoir ce bulletin, prendre contact avec : J-F. GAUDONEIX
33710 GAURIAC

Les insuffisances signalées ci-dessus démontrent que le bulletin n'est pas un instrument suffisant pour atteindre les buts que l'on peut se fixer, comme nous l'avons fait au cours de la rencontre du Laris.

3/ IL NOUS FAUT DONC METTRE EN CHANTIER UN TRAVAIL VRAIMENT COLLECTIF

et seul le cahier de roulement le permet

Il est indispensable que des camarades se proposent pour animer divers cahiers, ou participer à leur rédaction.

Cette année, un groupe de camarades de notre département vient de lancer un cahier sur l'exercice du pouvoir institutionnel dans la classe, à travers les divers aspects de l'organisation du travail.

Parallèlement à la rédaction de ce cahier, nous organisons des visites de classes en fonctionnement (demande d'autorisation présentée à l'IDEN) et le mercredi. Nous espérons ainsi atteindre à une certaine continuité et une cer-

rigueur. Nous publierons des extraits du cahier dans notre bulletin départemental et dans "Structures de relation".

Peut-être obtiendrons-nous aussi des documents évocateurs en relation étroite avec le contenu du cahier, ce qui sera intéressant dans l'optique de la préparation du congrès de Bordeaux.

C'est donc à un travail de ce genre que je vous convie tous, et pour cela, il faut multiplier les cahiers de roulement et leurs thèmes. Outre l'organisation du travail, on peut approfondir les thèmes regroupés sous les diverses rubriques présentées l'an passé dans notre plan de travail paru dans L'EDUCATEUR 11 du 15 février et CHANTIERS 13 de décembre 73:

- les problèmes relationnels
- la participation de l'adulte
- l'influence du milieu

(pour le détail se reporter aux numéros indiqués)

On peut en imaginer d'autres ...

Alors, QUI SE PROPOSE ?

De tels cahiers peuvent regrouper différents camarades que je mettrai en contact les uns avec les autres, mais aussi les membres d'un même groupe départemental, comme nous l'avons fait ici, dans le 28.

4/ AU COURS DE LA RENCONTRE D'ÉTÉ, NOUS AVONS ÉCOUTÉ DES DOCUMENTS

très intéressants du groupe de l'Oise : en fonction de l'exploitation qu'il en sera faite (étude sociopsychanalytique), nous avons songé à une édition BTR. Sans être toujours aussi ambitieux, tout document peut être utile : sonothèque, matière d'article, outil de travail au cours d'une rencontre, etc.. Pensez à les faire connaître aux camarades du chantier. Nous pourrions organiser des circuits d'écoute pour les bandes magnétiques.

5/ PENSONS DÈS MAINTENANT AU CONGRÈS : qu'il soit l'occasion d'une confrontation sur des aspects précis de l'autogestion, sur la base de documents recueillis d'ici là, et de la réflexion qui s'élaborera dans les cahiers de roulement. Ne pourrions-nous pas réaliser une exposition ?

A voir avec la participation des groupes départementaux intéressés.

6/ NOUS AURONS UNE RUBRIQUE RÉGULIÈRE DANS "CHANTIERS ED. SP.",

comme l'année dernière.

Toutes ces perspectives de travail sont importantes pour imprimer à nos idées une dynamique puissante au sein du Mouvement. Les journées d'été ont permis de constater combien nos idées prennent de plus en plus d'importance pour de nombreux camarades, face à la récupération de nos techniques, à la désaffection de la jeunesse pour l'école y compris lorsque les éducateurs s'inspirent de Freinet.

J'attends vos réponses. A vous lire nombreux.

Jacky CHASSANNE
Miermaigne
28420 BEAUMONT-les-AUTELS

Après la séance de discussion d'AVIZE :

LES RELATIONS AVEC LES PARENTS

vues par Pierre SEYKENS.

L'école, par ses traditions reste une institution très fermée. Elle a été imposée comme telle à tous ses usagers qu'elle a toujours considéré avec hauteur, parfois avec condescendance.

En fait la plupart des parents ont une idée de l'école qu'ils ont gardée de leur passage sur les bancs d'écoliers; une attitude faite de passivité et d'acceptation qui contraste avec les problèmes actuels qu'ils rencontrent pour élever leurs enfants.

Cette situation équivoque permet notamment le maintien de certaines pratiques dépassées et empêche les valeurs nouvelles de s'installer dans la cité.

Or il se fait que les enfants commencent à faire parler d'eux, à défaut le plus souvent de parler eux-mêmes.

Le besoin existe donc de nouer le dialogue en attendant de collaborer.

La famille reste peut-être le dernier refuge de l'homme archaïque. C'est là qu'il agit à l'abri de la censure sociale. D'aucuns parleront à cet égard de liberté.

Les mass médias pourtant s'introduisent à l'insu des intéressés dans l'œuf familial d'où en partie les conflits intérieurs et en tous les cas le désarroi que personne ne conteste plus, de la famille.

Il y a bien 3 pôles : l'école, la famille, l'enfant pour lesquels il faut trouver un réseau de relations capable de promouvoir un équilibre dynamique axé sur la possibilité d'évoluer tous trois l'un en fonction de l'autre.

Sans préjuger de l'inertie institutionnelle (l'institution en dernière analyse est subordonnée à la volonté des hommes organisés), je crois qu'il conviendrait de multiplier les occasions de mener à bien des projets où les trois pôles seraient impliqués.

Quelques techniques de la pédagogie Freinet offrent des possibilités dans ce sens : le voyage échange, les classes vertes ou de neige, l'organisation des ateliers ou clubs, des expositions.

Le danger existe en la circonstance pour l'école de maintenir son attitude autoritaire et d'imposer sa philosophie ancienne en dépit d'un jargon modernisé.

De même, l'expression libre des enfants est difficile à recevoir par l'école qui tente délibérément de ramener à ses préoccupations dites spécifiques des idées qui pourraient apporter des visions neuves collant aux réalités d'aujourd'hui.

Dans un premier temps l'école doit sortir de son emmurement et de ses murs, s'ouvrir à la réalité sociale et l'accepter d'abord pour la changer si elle peut du dedans, par le vécu si c'est possible.

Doit-elle encore se cantonner dans son rôle de servante d'un régime ou bien prétendre agir comme un catalyseur. C'est tout le programme.

Des instances politiques et syndicales voudraient voir l'école devenir une préfiguration de la société démocratique, mais elles sont en butte elles-mêmes aux résistances larvées d'une masse manipulée et inorganisée qui réagit dès lors d'une manière épidermique.

A notre époque de haute technicité et de prouesses dans le domaine notamment des télécommunications, les personnes sont plus isolées que jamais semble-t-il.

En conséquence, il faut savoir ajuster ses objectifs aux volontés de changement. En cette matière nous ne sommes qu'au stade de la sensibilisation.

Après les contacts que nous avons pris quelques collègues et moi avec les responsables syndicaux, il apparaît que partout les mêmes problèmes se posent; la délégation de pouvoir est une porte de sortie qui fait l'économie d'un engagement réel.

Pratiquement, nous essayons d'associer les parents à la vie de notre école en les invitant à venir parler de leur travail, en allant chez eux voir leur élevage ou leur jardin, en les sollicitant pour des matériaux qu'ils peuvent se procurer aisément.

En retour, nous montrons des diapositives où leurs enfants sont à l'œuvre et heureux de l'être. Nous exposons des réalisations, nous les invitons à discuter en aparté devant une tasse de café et ceci aussi fréquemment que possible.

Lors des sorties dans la nature et chez les correspondants nous avons eu des parents qui se sont associés à nous. Nous comptons ré-organiser des excursions avec parents et enfants et aussi nous formons le projet d'organiser une grande fancy fair.

Des conférences ont été organisées pour préciser le rôle du logopède(1), du centre de tutelle, des travaux manuels, de l'imprimerie à l'école.

Pour faire un pas de plus il faudrait qu'une plus grande autonomie soit laissée à chaque groupe scolaire mais alors il faut se poser la question de savoir si les collègues et les parents veulent vraiment assumer toute la gestion de leur école et jusqu'où ?

Je connais pas mal de collègues et de parents qui s'empresseraient de restaurer un nouvel autoritarisme si les leviers de commande étaient entre leurs mains. Alors comment faire pour que les objectifs apparemment contradictoires débouchent dans une praxis où chacun serait engagé avec la volonté d'apporter aux enfants un cadre, une institution, une vie ouverte sur un plus grand épanouissement personnel mais dans l'apprentissage des nécessités de la relation pour y parvenir.

Qu'en pensez-vous camarades? Qui peut nous aider à y voir un peu plus clair pour réaliser effectivement ce dialogue avec les parents en attendant le moment où chacun comprendra que l'école est à prendre en main, mais il faut le vouloir ensemble.

(1) orthophoniste

Pierre SEYKENS, La Corniche 57, 4200 OUGREE (Belg.)
attend vos réponses et réactions. Écrivez-lui vite.



CHANTIERS 74-75

Cotisation: abonnement°
32 F (10n°) réabonnement°

PAIEMENT PAR :

- Chèque bancaire°
- Chèque postal° établi
au nom de M. ou Mme
VERNET, 22 Miramont
12300 DECAZEVILLE :
- CCP: 147 93 W TOULOUSE

Nom, prénom: M. Mme Mlle° _____

Adresse { _____

Code postal { _____

Verse sa cotisation pour CHANTIERS 74-75 32 F

et un soutien à la Commission (à votre initiative) F

Total: F

aimerait participer aux travaux du/des Secteur/s

N° _____

° rayez les mentions inutiles, merci.



*"entre les peupliers,
la source du ruisseau"*

Photo Aimé Leclerc

CHANTIERS

AU PAYS DES MINEURS

PUBLICATION MENSUELLE
Techniques Freinet, 74
Imprimerie spéciale de
"AU PAYS DES MINEURS"



AUTORISATION P&T 248
Le Gérant: P. VERNET
22, rue Miramont, 72
.12300 DECAZEVILLE.

OBSERVATION



CHANTIERS

ANNÉE SCOLAIRE
1974-75

BULLETIN MENSUEL D'ANIMATION PÉDAGOGIQUE

RÉALISÉ PAR LA COMMISSION "ÉDUCATION SPÉCIALISÉE" DE L'I.C.E.M.

COOPERATIVE DE L'ENSEIGNEMENT LAÏC

La Bibliothèque de Travail

● MAMMIFERES



- 154. Le blaireau
- 273. L'éléphant d'Afrique
- 442. Les loups autrefois
- 539. La chauve-souris
- 720. Fauves de France



TEXTES

- 133. Chats et chiens
- 210. L'ours

MAQUETTES

- 67. La vache

● OISEAUX



- 129-131. Bel oiseau qui es-tu ?
- 229. Protégeons les oiseaux (I)
- 230. Protégeons les oiseaux (II)
- 377. Le baguage des oiseaux
- 565. Les cigognes en Alsace
- 654. Oiseaux des marais.
- 691. Le pigeon voyageur
- 727. Protégeons les rapaces diurnes
- 760. Les Nouettes



TEXTES

- 83. Les oiseaux
- 113. Les oiseaux (C.P.)

GUIDES

- 102. Quelques oiseaux

● AUTRES ANIMAUX ET GENERALITES



- 135. Serpents
- 161-162. Habitant d'eau douce qui es-tu ?
- 202. Crustacés
- 203. Mollusques et coquillages
- 253. Le scorpion
- 361. Animaux qui disparaissent
- 394. Petits pêcheurs des mares
- 462. Parc zoologique de Clères
- 505. L'aquarium
- 560. Une réserve naturelle
- 628. L'écrevisse
- 679. L'aquarium marin
- 733. Serpents de France



TEXTES

- 215. Les animaux se défendent
- 271. Quelques bestioles

GUIDES

- 114. Dissections
- 156. Le vivarium
- 202. Naturalisations

● INSECTES



- 197. Sauterelles et criquets
- 198. La chasse aux papillons
- 249. Les papillons - détermination
- 264-265. Guide pour l'étude des insectes
- 274. Collectionne les insectes
- 316-317. Quelques insectes
- 331. Insectes nuisibles aux plantes cultivées
- 343. La chasse aux insectes
- 371. Les insectes parasites de l'homme
- 372. Le hanneton
- 507-509. Barbacane, grillon des champs
- 544. Elevage d'insectes
- 550. Quelques insectes dans le pré
- 557. La mante religieuse
- 576. Les bourdons
- 580. Les photos de Barbacane
- 612. Les guêpes
- 642. Amati, grillon d'Italie
- 657. Le chant d'Amati
- 706. Les libellules
- 714. Le ver à soie
- 739. Les fourmis
- 745. Les papillons (I)
- 752. 762. " " " et III



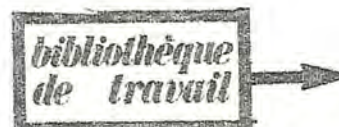
GUIDES

- 80-81. Chenilles et papillons

● POISSONS



- 570-571. Poissons exotiques
- 587. 24 poissons de France
- 701. 24 poissons de mer



● LA FORET



- 12. Le liège
- 104. Arbres et arbustes de chez nous
- 235. La forêt tropicale
- 261. Le peuplier
- 475. Pépinières forestières
- 731. La forêt landaise



45. La forêt

TEXTES



- 169. Les champignons
- 199. Quelques champignons
- 206-207. Beau champignon qui es-tu ?
- 218. Belle plante, qui es-tu ? (I)
- 252. Quelle est cette plante sans fleurs ?
- 263. Belle plante, qui es-tu ? (II)
- 280. Quel est ce fruit sauvage ?
- 287. Maladies des plantes cultivées
- 290-291. Atlas des plantes (I)
- 292. La truffe
- 314. Belle plante, qui es-tu ? (III)
- 336-337. Jolies fleurs de chez nous
- 351-352. Atlas de plantes (II)
- 355-356. Atlas de plantes (III)
- 697. Les mouvements des plantes



36. La germination

EXPERIENCES

GUIDES

- 87-88. Quelques fleurs
- 139-140. Les champignons
- 325-326. Etude d'une plante à fleurs

C.E.L. B.P. 282
 Place Bergia. Tél: (93) 39.47.68
06403 CANNES
 CCP MARSEILLE 115.03

NATHAN

quelques livres illustrés en couleurs :

- LES OISEAUX CHAMPIGNONS comestibles et vénéneux
- LES INSECTES FLEURS des champs et des bois
- ANIMAUX et PLANTES du Bord de Mer

PAYOT

un "Petit Atlas Payot" illustré de photos en couleurs remarquables : COQUILLAGES MARINS

BOURRELIER

PETIT PEUPLE DES RUISSEAUX de M. Piponnier, très utile pour l'étude d'un milieu naturel riche et intéressant.

LIBRAIRIE GÉNÉRALE DE L'ENSEIGNEMENT

PETITE FLORE Bonnier et Layens

RÉFÉRENCES PERSONNELLES °

° Faites part à CHANTIERS des livres et brochures qui vous ont rendu service en sciences d'observation : titre, auteur, éditeur.

FICHE D'OBSERVATION D'UN INSECTE

Insecte apporté le par
trouvé à (lieu dit) sur, dans (endroit)

1 - DESIGNATION

Noms vulgaires du pays :

Nom sur l'Atlas des insectes :

FAMILLE :

Est-il commun, rare ou très rare ?

2 - DESCRIPTION

DESSINE L'INSECTE : de dessus, de dessous, une patte et si possible la tête (utilise une loupe).

A-t-il une odeur ?

Sa taille .

3 - OBSERVATION

- . Note ce que tu vois
- . Si tu veux faire une observation plus détaillée de ton insecte, prends la BT 264-265 :
 - le tableau de la page 4 te permettra de déterminer l'ordre auquel appartient ton insecte et tu te reporteras ensuite à la page indiquée sous le nom de cet ordre. Là tu trouveras une fiche plus complète.
- . Tu auras également des renseignements utiles sur :
 - les parties du corps et des pattes (page 5)
 - la bouche et les pièces buccales (pages 6 et 7)
 - les mots précis que tu devras employer (pages 8 et 9)
 - enfin une série d'observations intéressantes si tu as un microscope à ta disposition (page 40 de la BT).

4 - V I E

- . Comment se déplace-t-il ? (marche, vol, allure)
- . Quand le voit-on ? (toute l'année ? en quelle saison ?)
- REPRODUCTION (documente-toi, note et dessine)
- . De quoi se nourrit-il ? En quoi est-il utile ?
En quoi est-il nuisible ?
- . Comment le détruit-on ? (vois les fiches ou demande chez toi)
- . Quels sont ses ennemis ?

FICHE D'OBSERVATION D'UN OISEAU

Apporté le par
trouvé à dans (lieu dit)
sur, dans (endroit) heure :

1 - DESIGNATION

Noms vulgaires du pays :

Nom trouvé sur l'Atlas des oiseaux :

2 - DESCRIPTION

DESSINE l' OISEAU : en entier sur une feuille de papier à dessin
14,8 x 21 ou 21 x 29,7
colorie avec exactitude.

DESSINE et COLORIE: le bec - une patte - la queue étalée - l'aile.

INDIQUE son POIDS; sa TAILLE; son ENVERGURE

- . tu mesures le poids à l'aide de la balance,
- . la taille en étalant l'oiseau sur le dos, tu mesures
la distance entre la pointe du bec et l'extrémité de
la queue.
- . l'envergure en étalant bien les deux ailes, tu me-
sures la distance entre leurs extrémités.

3 - OBSERVATION

Compare sa grosseur à celle d'oiseaux que tu connais (Moineau, merle,
poule)

LE BEC : couleur, longueur, largeur à la base, particularités.

LES YEUX : couleur, grosseur.

LE PLUMAGE : note les teintes des différentes parties du plumage :
queue, aile, ventre, dos, tête.

LES PATTES : couleur, mesure les longueurs du tarse, du doigt du
milieu, du pouce, de l'ongle du pouce.
. décris la peau des pattes.
. Y a-t-il quelque chose qui te frappe dans les pattes ?
quoi ? A quel oiseau du Musée ressemble-t-il ? Quelles
sont les ressemblances et les différences avec cet oiseau?

4 - VIE DE L'OISEAU

Si possible: observe cet oiseau au-dehors.
Recherche sur les livres et les fiches : où voit-on cet oiseau souvent?
Quand le voit-on? Toute l'année? A quelle saison ? D'où vient-il ? A
quel moment du jour ? Vole-t-il d'une façon particulière ? De quoi se
nourrit-il ? En quoi est-il utile ou nuisible ? Que sais-tu de son nid
et de ses œufs?

FICHE D'OBSERVATION D'UN REPTILE

Apporté le par
trouvé à (lieu dit) sur, dans (mur, pré, arbuste)
heure :

1 - DESIGNATION

Noms vulgaires du pays:
Nom sur l'Atlas des reptiles :
Ordre, famille :
Est-il commun, rare ou très rare ?
Dans quel pays est-il très commun ?

2 - DESCRIPTION

DESSINE LE REPTILE : en entier, dessus, dessous (observe la queue)
la tête en détail (observe les plaques du dessus)
une patte (s'il en a)

Longueur :
Grosueur :

3-4 - OBSERVATION - VIE

Observe LA PEAU : comment est-elle ? (couleur, aspect) :

A-t-il des PATTES ? combien ?
des doigts ? combien à chaque patte ?
Ses pattes sont-elles fortes ? développées ?
Comment se déplace-t-il ?

VIE : quand le voit-on ? (saison, heure). Où le voit-on ?
que fait-il quand il n'est pas observé ? (occupations)
et quand il te voit ? (fuite, défense)

Comment se reproduit-il ? (documente-toi, note, dessine)
se reproduit-il en grande quantité ?

Deviend-il rare dans ta région ? Pourquoi ?

Observe sa GUEULE : (dents, bec, langue), note :

De quoi se nourrit-il ?
En quoi est-il utile ?
ou en quoi est-il nuisible ?

Comment le détruit-on ? (cherche dans ton fichier ou demande chez-toi)
Quels sont ses ennemis ?

Note sur ta fiche d'observation tous les renseignements que tu peux trouver.

Connais-tu d'autres reptiles ? (recherche dans la collection de photos en couleurs que tu trouves dans les revues {Télé 7 jours} et compare les autres reptiles à celui que tu viens d'observer. note les différences et les ressemblances .

FICHE D'OBSERVATION D'UN BATRACIEN

Apporté le par
trouvé à (lieu dit) sur, dans (pré, mare, arbuste)
heure ou reçu de l'école de

1 - DESIGNATION

Noms vulgaires du pays
Nom sur l'Atlas des Batraciens
Ordre: Famille:
Est-il commun, rare ou très rare ?
Dans quel pays est-il très commun ?

2 - DESCRIPTION

DESSINE l'animal : vu de dessous vu de dessus
vu de côté observe la queue

Dessine sa tête en détail : dessus, dessous

Dessine une patte

Longueur du corps tête et queue comprise ;
longueur de la queue seule

Largeur du corps : au niveau de la tête
au milieu du corps
à la naissance de la queue.

3-4 - OBSERVATION - VIE

Sa PEAU : comment est-elle ? (couleur, aspect, touche-la), note
Combien de PATTES ? de DOIGTS ? sont-elles d'égale force ?
Comment se déplace-t-il ?

VIE quand le voit-on ? (saison, heure) Où le voit-on ?
que fait-il quand il n'est pas observé ? (occupations)
et quand il te voit ? (fuite, défense)

Comment se reproduit-il ? (cherche des documents, note, dessine)
se reproduit-il en grande quantité ?

Devient-il rare dans ta région ? Pourquoi ?

Observe sa GUEULE : mâchoire, langue. Note les détails et dessine.
De quoi se nourrit-il ?
En quoi est-il utile ?
ou en quoi est-il nuisible ?

Comment le détruit-on ? (recherche ces renseignements dans les fiches,
dans les livres ou dans un dictionnaire).

Quels sont ses ennemis ?

NOTE tous les renseignements que tu peux trouver. Rassemble tous les
documents photographiques que tu as sur les BATRACIENS et classe-les.
Compare à l'animal que tu as observé.

FICHE D'OBSERVATION D'UN POISSON

Apporté le par
pêché à (lieudit, rivière, lac, étang, mer)

1 - DESIGNATION

Noms vulgaires du pays :

Nom sur l'Atlas des poissons :

Est-il commun, rare ou très rare ?

2 - DESCRIPTION

DESSINE le poisson

1/ en entier en repérant bien la place des nageoires.

2/ la tête, bouche fermée puis bouche ouverte.

3/ si le poisson est mort, arrache une écaille et dessine-la puis sou-
lève la plaque qui se trouve sur le côté de la tête et dessine ce
que tu vois dessous.

Longueur totale : Hauteur :

Largeur : Poids :

3 - OBSERVATIONS

SA PEAU : note les couleurs : sur le dos :

est-elle lisse ? sur les flancs :

ou recouverte d'écailles? sur le ventre :

LES NAGEOIRES : recherche sur un livre le nom de chacune d'elles et
écris-le sur ton premier dessin.

LES YEUX : couleur : Ressemblent-ils aux nôtres ?

Quelles sont les différences ?

LA BOUCHE : ouvre-la et que vois-tu ?

si le poisson est vivant que fait la bouche ?

En même temps que font les plaques de chaque côté de la tête ?

Cherche le nom de ces plaques et note-le sur ton dessin ainsi
que le nom des lamelles qui sont dessous.

LE VENTRE : (si le poisson est mort) ouvre-le avec des ciseaux;

sors les viscères . ne vois-tu pas un petit sac ?

. Cherche son nom ;

. à quoi sert-il ?

4 - VIE

Si le poisson est vivant, tu as observé les mouvements de sa bouche et de ses opercules. Lis ce qu'on dit, à ce sujet, dans les livres. NOTE...

- . De quoi se nourrit-il ?
- . Comment se reproduit-il ?
- . Quels sont ses ennemis ?
- . Comment le pêche-t-on ?
- . Comment le prépare-t-on pour le manger ?
- . Recherche tous les documents (photos, textes, dessins) que tu peux trouver pour illustrer ta conférence.



OBSERVATION D'UNE PLANTE

Pour cette observation, il te faut une PLANTE complète (fleurie) que tu as déterrée avec précaution (sans l'arracher). Tu as lavé avec soin la partie qui se trouvait en terre et que tu places dans un bocal contenant de l'eau pour empêcher ta plante de se faner trop vite.

Comme matériel, il te faut une aiguille plantée dans un bouchon, une lame de rasoir (fais bien attention) et une loupe.

§§§§§§§§§§

A - PREMIERES NOTATIONS

- 1/ HABITAT : - où as-tu cueilli cette plante? (précise l'endroit exact et la nature du sol: humide, sec, ensoleillé, ombrage)
- est-ce une plante cultivée ?
- 2/ NOM :
- Connais-tu le nom de cette plante ?
 - Quels noms lui donne-t-on autour de toi ?
 - Quelle est sa hauteur totale ?
 - DESSINE la plante entière.

B - LA PARTIE QUI Pousse EN TERRE.

Comment sont les racines :

- une grosse formant axe et plusieurs petites ?
- de nombreuses petites sans racine principale ?
- une grosse racine tubéreuse ?(carotte - dahlia)

DESSINE LES RACINES

- . Cette partie qui pousse en terre porte-t-elle des feuilles ou des restes de feuilles ?
- . Observes-tu à sa surface des bourgeons ?
- . Habituellement quelle est la partie de la plante qui porte des feuilles ?
- . Quel nom donne-t-on à cette partie quand elle se trouve dans la terre ?
- . Quel nom donne-t-on à des racines qui poussent sur la tige de la plante ?

C - LA TIGE

Observe ce qui pousse hors du sol. La TIGE :

- s'allonge-t-elle au ras du sol ?
- s'accroche-t-elle pour grimper ?

- est-elle dressée ?

.Est-elle longue - grosse - rigide - souple ?

.A-t-elle des particularités ? Lisse - brillante ?

COUPE soigneusement la TIGE. DESSINE la COUPE (loupe).

.Décris ce que tu vois: forme de la coupe,
est-elle creuse ?

La TIGE a-t-elle des ramifications ? Que portent ces ramifications ?

La TIGE est-elle épineuse ? ou velue ? (poils).

D - LA FEUILLE

OBSERVE UNE FEUILLE ET DESSINE-LA (à l'endroit et à l'envers)

- l'endroit et l'envers ont-ils le même aspect ?
- les nervures sont-elles plus saillantes à la face inférieure
ou à la face supérieure?
- le pétiole (qui sert à attacher la feuille) est-il long ?
est-il court?
est-il renflé à la
base ? (gaine)
- que peux-tu observer à l'endroit
où le pétiole se rattache à la TIGE ?

OBSERVE LA PARTIE VERTE DE TA FEUILLE (on dit le limbe)

- est-elle simple - ou composée de plusieurs ârties (folioles) ?
- est-elle entière ? (limbe à bord uni sans dents ni découpures)
- est-elle dentée ? (petites dents sur le bord du limbe)
- est-elle lobée ? (bord du limbe avec des parties arrondies comme
le lobe de ton oreille)
- est-elle découpée ? (parties pointues)

E - COMMENT LES FEUILLES SONT-ELLES DISPOSEES SUR LA TIGE ?

- 1/ sont-elles isolées, disposées en hélice autour de la TIGE ?
on dit qu'elles sont ALTERNES.
- 2/ sont-elles fixées deux par deux, face à face ?
on dit qu'elles sont OPPOSEES.
- 3/ sont-elles fixées par trois au même nœud ?
on dit qu'elles sont VERTICILLEES.
- 4/ sont-elles fixées toutes au même point de la TIGE, en bouquet ?
on dit qu'elles sont RADICALES.

DESSINE LA TIGE ET LA DISPOSITION DES FEUILLES.

sous ton dessin tu écris : TIGE à FEUILLES.....
(tu ajoutes un des quatre adjectifs).

Les feuilles de ta plante :

.ont-elles toutes la même forme ?

.ont-elles toutes la même taille ?

- Il te reste une petite partie qui ressemble à une petite carafe : elle s'appelle le PISTIL.
 - . Observe-le et dessine-le.
 - . est-il simple ou formé de plusieurs petits organes vertes et aplatis?
 - . s'il est simple, indique le nom des différentes parties sur ton dessin : en haut (le goulot de la carafe) s'appelle le stigmate puis le style (ce serait le col) enfin, la partie renflée en bas, c'est l'ovaire.
 - . s'il est composé de plusieurs parties (on dit des carpelles), détache l'une d'entre elles et recherche les différentes parties comme pour le pistil.
- Dans chaque cas, ouvre l'ovaire et observe les ovules qu'il contient.
 - . A quoi te font penser ces ovules ?
 - . Comment sont-ils disposés dans l'ovaire ?

H - IDENTIFICATION

Il te reste à composer le numéro d'identification de la FLEUR pour retrouver son nom sur la BT 218-263-314.

* Tu notes l'un après l'autre dans l'ordre :

- le nombre de sépales
- le nombre de pétales *si l'un de ces nombres dépasse 12*
- le nombre d'étamines *tu le remplaces par "n" (nombreuses)*

* A la suite de ce nombre de trois chiffres, tu écris :

- 1 - si les feuilles sont alternes
- 2 - si les feuilles sont opposées
- 3 - si les feuilles sont verticillées
- 4 - si les feuilles sont radicales.

* A la suite tu écris en abréviation la couleur de la corolle et l'habitat de la plante (tableau des abréviations dans la BT 218, page 5)

* Grâce à ce numéro que tu viens de composer tu peux trouver le nom scientifique de la Plante sur l'une des 3 BT 218 - 263 - 314.

Tu trouveras peut-être des renseignements sur les BT :

ATLAS DE PLANTES 290-291 ou 351-352 ou 355-356

ou sur une FLORE.

E.N.P. de RENNES

Nous serions heureux que quelques-uns d'entre-vous essaient ces fiches dans leur classe et fassent part de leurs remarques: ce qu'il faut éliminer, modifier, ce qui manque, etc...

*Adressez vos observations à : Marie-Rose MICHAUX
1, rue de Bretagne - 93000 BOBIGNY*

HIRONDELLE



J'aimerais
voler avec toi,
parler avec toi,
partir avec toi vers
les pays chauds.

J'aimerais
bâtir mon nid avec toi.
Si on était deux,
on serait bien
ensemble,
on danserait
dans le bleu du ciel.

Ah ! hirondelle !
si j'étais un oiseau comme toi !

Marie-Claude TEULIER 9 11

Ecole publique mixte
LANUEJOULS

12350



classe 15. Homignies (Belgique)

CHANTIERS

PUBLICATION MENSUELLE
Techniques Freinet, 74
Imprimerie spéciale de
"AU PAYS DES MINEURS"



AUTORISATION P&T 248
Le Gérant: P. VERNET
22, rue Miramont, 22
.12300 DECAZEVILLE.