

BIBLIOTHÈQUE DE TRAVAIL

Collection de brochures hebdomadaires pour le travail libre des enfants

Pierre BERNARDIN

VIGNETTES C.E.L.

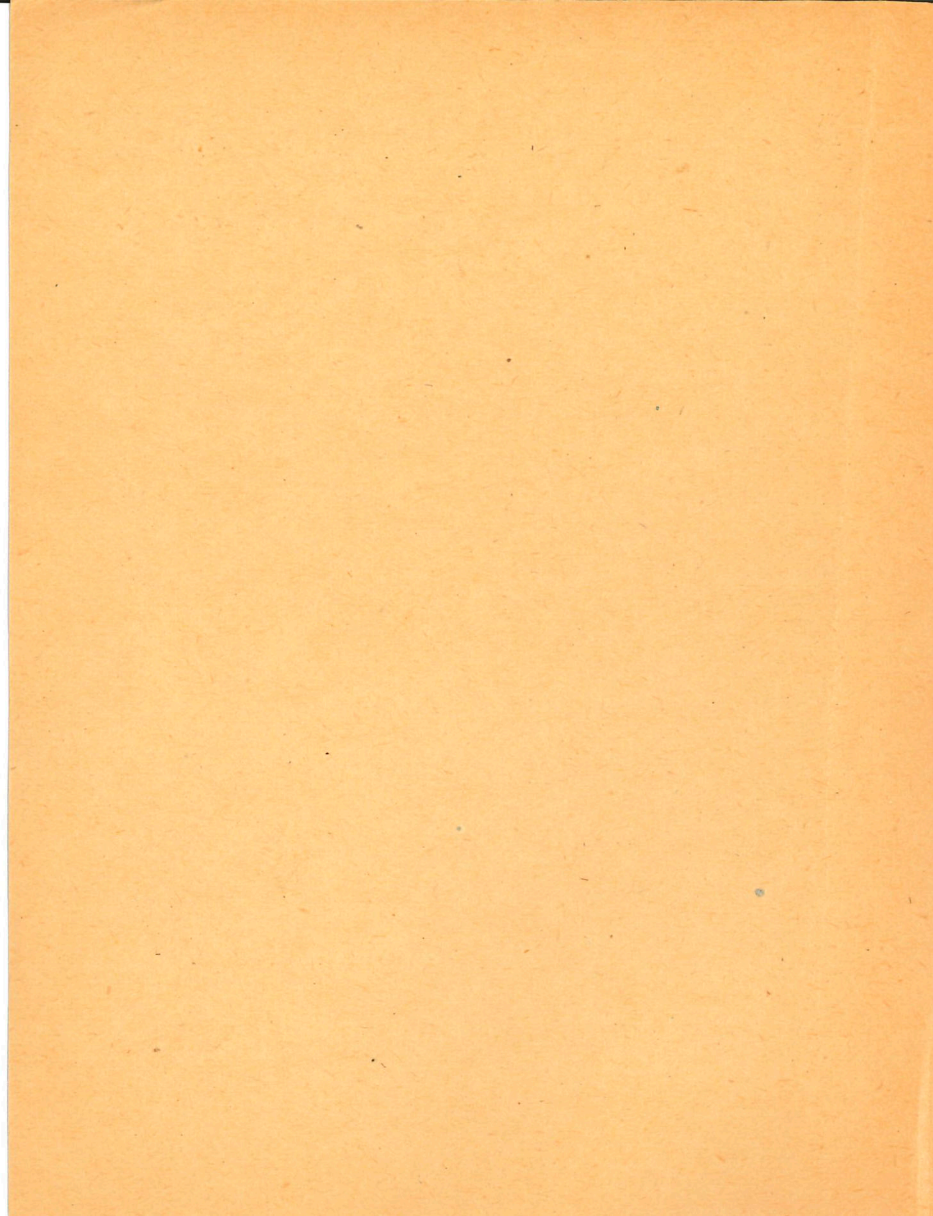
v

(aquarelles de l'auteur)

L'IMPRIMERIE A L'ÉCOLE
CANNES (Alpes-Maritimes)

♣
22 Décembre 1953
♣

255



Vignettes C. E. L.

LES CHAMPIGNONS

Déjà parues - B.T. 224

Amanite tue-mouches.	Russule sans lait.
Amanite phalloïde.	Russule fétide.
Armillaire couleur de miel.	Entolome livide.
Coprin chevelu.	Cortinaire faon.
Clavaire tronquée.	Clitocybe laqué.
Tricholome à pied court.	Chanterelle orangée.
Tricholome rutilant.	Cordyceps militaire.
Tricholome terreux.	Hygrophore à odeur agréable.

Dans cette série

Helvelle élastique.	Lactaire poivré.
Russule densifolia.	Lactaire à lait abondant.
Lactaire couleur goudron.	Chanterelle.
Scléroderme vulgaire.	Russule alutacée.
Collybie radicante.	Amanite engainée.
Russule charbonnière.	Amanite rougeâtre.
Polypore en monnaie.	Psalliote jaunissante.
Morille ronde.	Polypore en ombelle.

Cette série, la deuxième pour les champignons, est composée presque exclusivement d'espèces estivales ; seule la morille est un champignon printanier. Ce sont toutes des espèces très courantes et souvent bien connues comme la chanterelle, mais aussi parfois ignorées comme le lactaire goudron (*Lactarius picinus*) ou la russule à feuillets serrés pour laquelle nous avons été obligés de conserver le nom plus court de *densifolia*.

Aucun de ces champignons n'est franchement vénéneux ; quelques-uns seulement sont immangeables, d'autres au contraire comptent parmi les comestibles les plus estimés. Pourtant nous aurions aimé faire connaître dès les premières séries les champignons les plus dangereux, mais nous n'avons pas rencontré cette année d'amanites printanières ni d'amanites vireuses, ces cousines de la phalloïde. Quant aux envois d'amanites panthères et d'inocybes, ils arrivèrent à Bernardin dans un état tel qu'il fut impossible de les utiliser. Si certains champignons supportent assez facilement un transport par voie postale, d'autres, au contraire, en souffrent beaucoup. C'est cette

Russule alutacée



Helvelle élastique

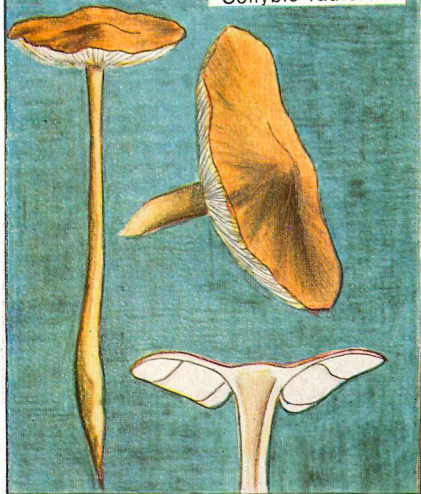


Chanterelle

Russule charbonnière



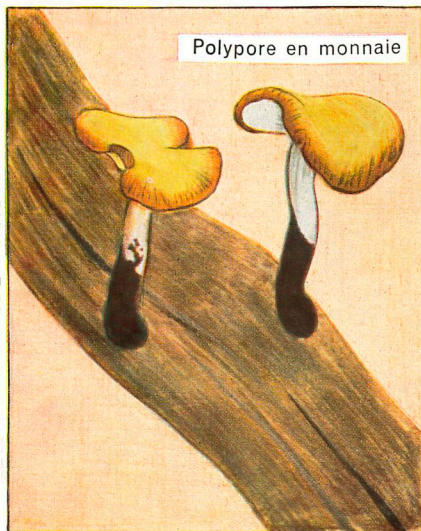
Collybie radicante



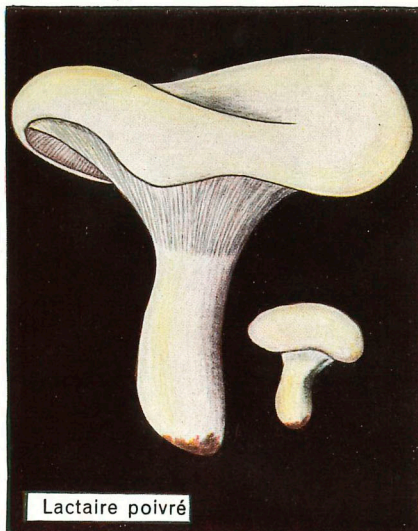
Psalliote jaunissante

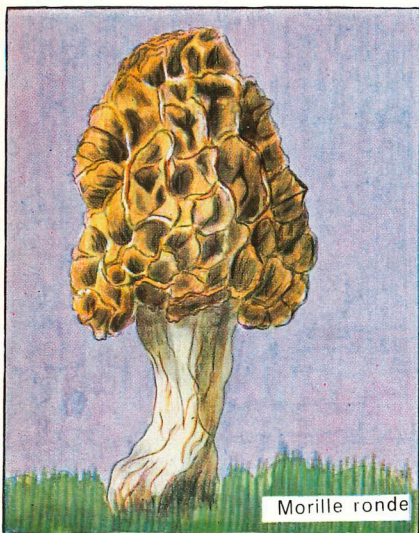
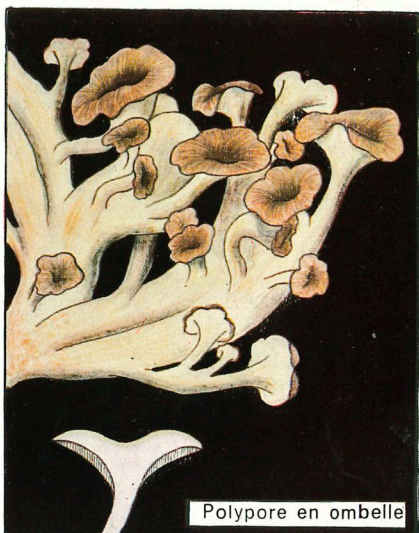
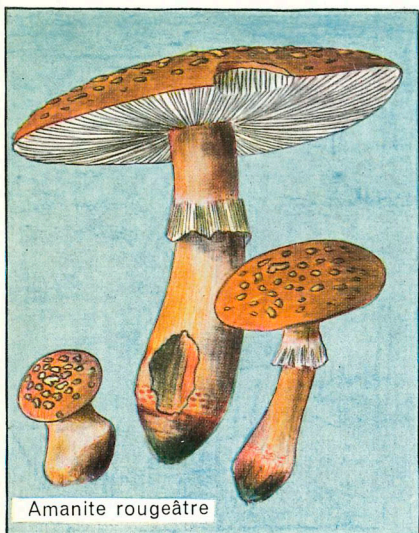


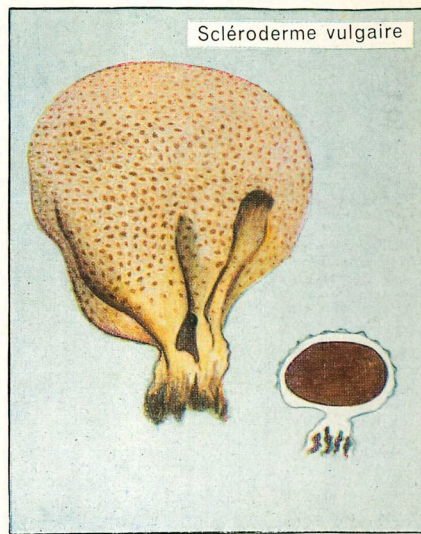
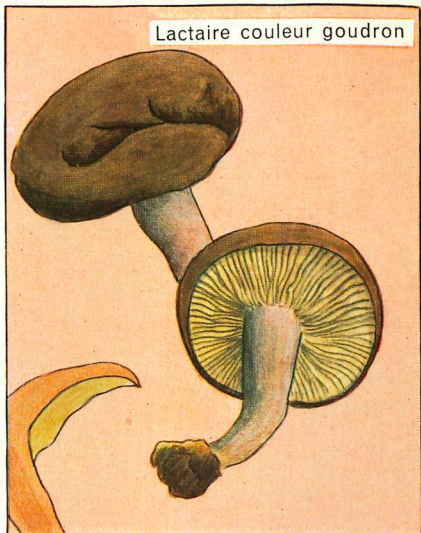
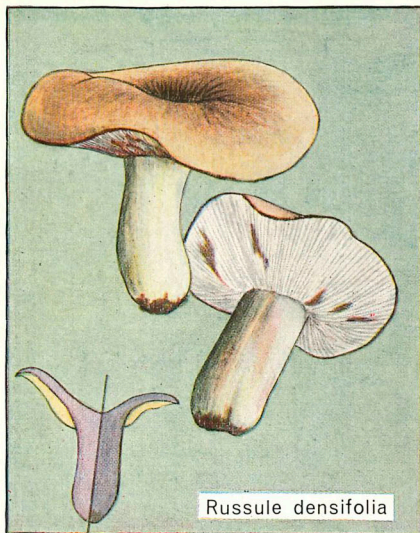
Polypore en monnaie



Lactaire poivré







raison d'ailleurs qui nous a interdit jusqu'à présent de faire paraître le moindre bolet ou le plus commun des lycoperdons.

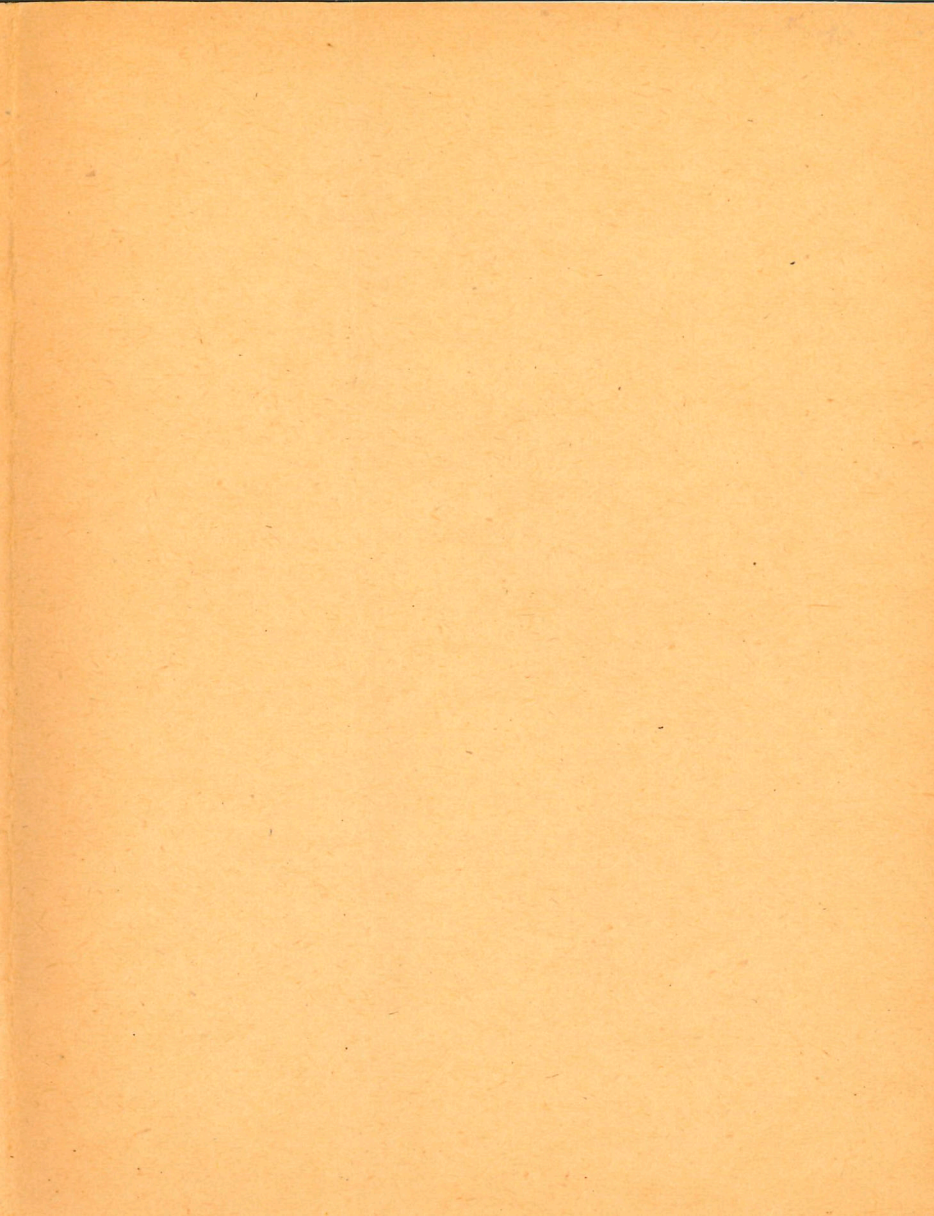
Le mot psalliotte employé pour désigner une des espèces de cette série peut être cause de confusion. Dans le langage courant, les termes psalliotte, pratelle, agaric sont synonymes. En terminologie scientifique, c'est le mot *Psalliota* qui actuellement l'emporte, détrônant le nom *Agaricus*. Nous avons suivi la mode et baptisé notre champignon psalliotte alors qu'il aurait été plus raisonnable de suivre la B.T. de détermination et de l'appeler agaric. La fiche de cette espèce portera les deux noms pour éviter les confusions.

Les fiches devant accompagner les deux dernières séries de vignettes « champignons » seront présentées sous une forme légèrement différente des premières. Elles porteront en haut, sous le numéro de référence, un bref rappel des caractères génériques du champignon utilisés dans la B.T. de détermination. Le nom vulgaire sera im-

médiatement suivi du nom scientifique, puis de l'étiquette « comestible » ou « vénéneux » dans les cas du moins où cette étiquette aura une valeur certaine. Le texte de la fiche ne sera pas modifié. Pillard souhaiterait cependant un texte plus concis se rapprochant des descriptions utilisées dans les ouvrages de mycologie. Or, après expérimentation, le groupe du Doubs de l'I.C.E.M. a conclu que cette forme trop sèche valable pour les adultes ne convenait pas aux enfants, sauf peut-être aux élèves de fin d'étude et encore... D'ailleurs, le débat reste ouvert.

G. MAILLOT.

N'oubliez pas de réserver ces vignettes pour les coller sur les fiches correspondantes dès leur parution.





Le gérant : C. FREINET

•
IMPRIMERIE ÆGITNA
27, rue Jean-Jaurès, 27
CANNES (Alpes-Marit.)
