

249

Bibliothèque de Travail

Trois numéros par mois

Magazine illustré



BEAU PAPILLON

qui es-tu ?

249

8 Novembre 1953

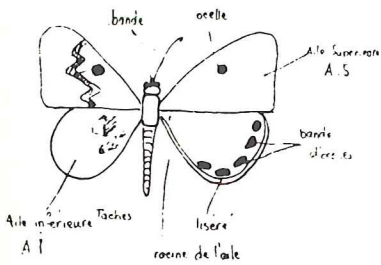
Beau papillon

qui es-tu ?

RECOMMANDATIONS IMPORTANTES

Voici ce que **tu dois connaître** en tout premier lieu.

Ne déterminer le papillon qu'une fois étalé et sec.



Observe bien ton papillon avant de le déterminer :

- la forme des ailes ;
- la forme du corps ;
- la couleur du fond ;
- la couleur des dessins ;
- la disposition des dessins.

Le papillon a les ailes **relevées** au repos (1).

Les antennes sont **en forme de massue** (2).

Continuer à la page A

Le papillon a les ailes **horizontales** au repos.

Les ailes supérieures sont **étroites et allongées**.

Les ailes inférieures **arrondies**, plus petites.

L'abdomen est **pointu** (3).

Continuer à la page B

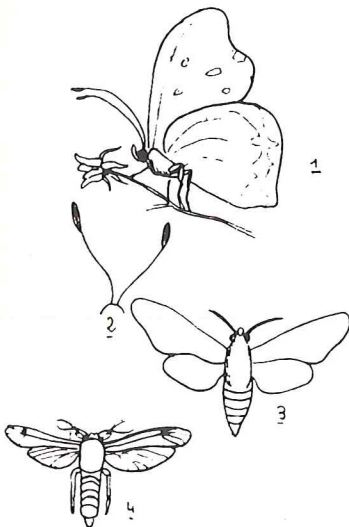
Le papillon a la taille d'un frelon ou plus petit.

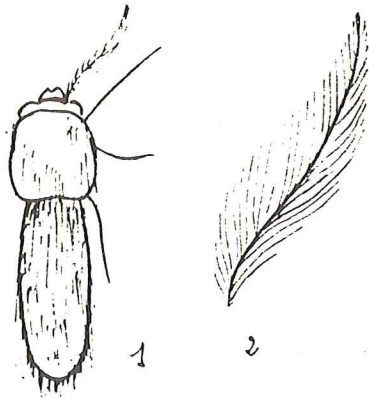
Ailes **transparentes** (4).

Continuer à la page C

Petit papillon. Deux seules couleurs : **noir et rouge**.

Continuer à la page D





L'abdomen est **gros, épais, arrondi, poilu** (1).

Les antennes ressemblent à une plume d'oiseau (2).

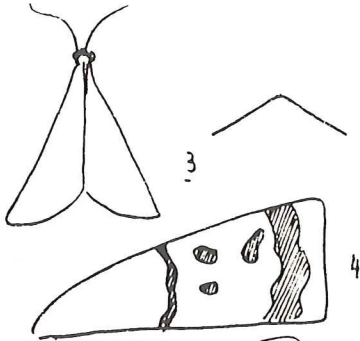
Continuer à la page E

Ailes supérieures allongées, pas trop larges, en forme de coin.

Tête et thorax **poilus**.

Antennes plus longues que la moitié de l'aile supérieure.

Au repos : les ailes recouvrent l'abdomen comme un **toit** (3).



Sur les ailes supérieures : **dessins** caractéristiques (4).

Continuer à la page G

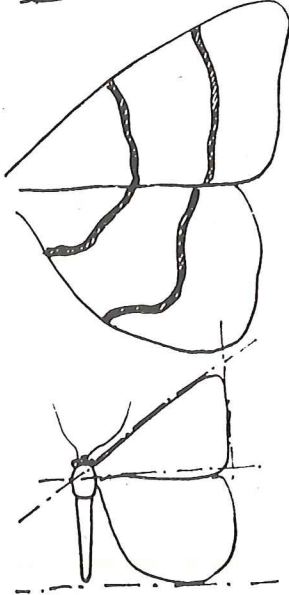
Corps élancé.

Ailes supérieures se rapprochant de la forme d'un triangle rectangle.

Ailes inférieures ne dépassant guère l'extrémité de l'abdomen.

Au repos : **ailes horizontales**.

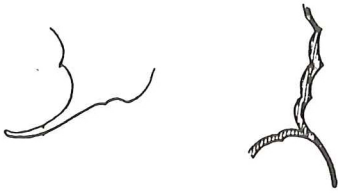
Sur les deux ailes, dessin caractéristique : deux lignes de largeur variable, un trait simple ou une bande.



Continuer à la page H

A

PAPILLONS DIURNES



Les ailes inférieures ont un **éperon** de 1 cm à 1 cm 1/2.

Voir A 0

Les ailes inférieures **n'ont pas** d'éperon.

Continuer à 1 ➡

Papillon ayant le **bord** des ailes **lisse**.

Couleur des ailes : **blanc, blanc jaunâtre, jaune orange, jaune, jaune citron** avec taches **noires** ou sans tache.

Sur chaque aile, un ocelle noir ou jaune.

Voir A 1

1

Papillon de taille moyenne : ailes tachetées **multico-**
lores.

Continuer à 2 ➡

Petits papillons n'ayant pas les couleurs indiquées plus haut.

Continuer à 2 ➡

A

Papillon de taille moyenne : ailes tachées **multicolores**.

Couleur du fond : **reflet violet** ;
rouge orange avec taches noires ;
brun roux ;
fauve ;
brun foncé.

Voir A 2

2

Petit papillon n'ayant pas les caractères précédents.

Continuer à 3 ➡

Petit papillon.

Corps élancé.

Bleu,

ou **Brun,**

ou **Rouge.**

Bord des ailes : liséré blanc.

Bord d'attaque des ailes nettement bombé
(v. dessin p. 11).

Voir A 3

3

Petit papillon.

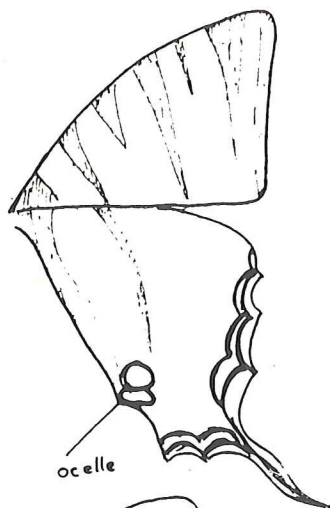
Corps lourd, gros, **poilu**.

Grosse tête plus large que le thorax.

Bord d'attaque des ailes supérieures droit.

Voir A 4

FAMILLE DES PAPILIONIDÆ



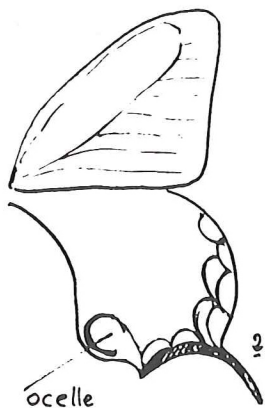
Grand papillon.

Jaune clair avec bandes transversales noires.

A. inf. : un ocelle **rouge brique**.

N. lat. : *Papilio podalirius*

N. fr. : Le flambé



Grand papillon.

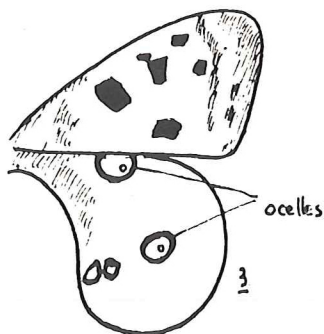
Jaune foncé. Nervures des ailes noires.

A. sup. : deux bandes noires séparées par lunules jaunes.

A. inf. : une bande **bleue**, un ocelle **rouge foncé**.

N. lat. : *Papilio machaon*

N. fr. : Grand porte-queue
Machaon



Grand papillon.

Jaunâtre, quelquefois très clair.

A. sup. : cinq taches **noires**.

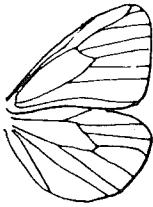
A. inf. : deux ocelles **rouges** cerclés de noir.

N'a pas d'éperon.

N. lat. : *Parnassius apollo*

N. fr. : Apollon

A 1



FAMILLE DES PIERIDÆ

Blanc, nervures finement noires.

Ailes plus ou moins transparentes.

Aporia Crataegi (Piéride gazée)

Jaune clair.

A. sup. : pointe noire.

Sans ocelles : **mâle**.

Deux ocelles noirs + une tache : **femelle**.

(Piéride du chou)



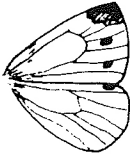
Blanc jaunâtre, plus petit que le précédent, nervures finement sombres.

A. sup. : extrémité sombre.

Une ocelle sombre : **mâle**.

Deux ocelles sombres + une tache : **femelle**.

Pieris rapae (Piéride de la rave)

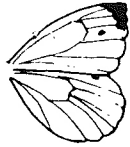


Blanc, à peine jaunâtre ; nervures très marquées en noir.

A. sup. : extrémité noire.

Un ou deux ocelles noirs.

Pieris napi (Piéride du navet)



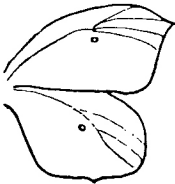
Jaune citron.

Sur chaque aile : un ocelle **orange**.

Teinte **jaune** : mâle.

Teinte **verdâtre** : femelle.

Gonepteryx rhamni (Le Citron)



Jaune verdâtre (soufre).

A. sup. : extrémité **noire**, un ocelle **noir**.

A. inf. : un ocelle **orange**.

Colias hyale (Le Soufre)



Petite taille. **Blanc, orange, noir.**

A. sup. : extrémité **noire**, moitié de l'aile **orange**, une tache noire en forme de croissant.

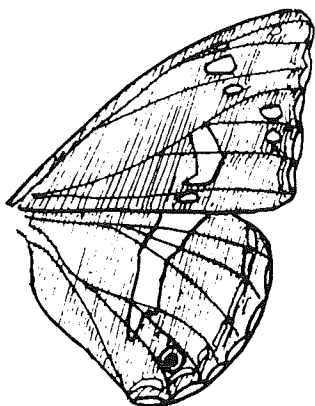
A. inf. : **dessous** : aile bariolée **verdâtre**.

Attention : la femelle n'a pas la couleur **orange**.

Anthocharis cardamines (Cardamine, Aurore)



FAMILLE DES NYMPHALIDÆ



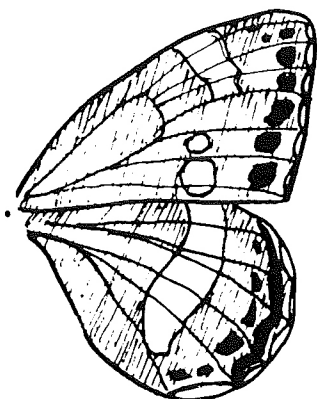
Grand papillon.

Brun noir.

Reflets **bleu-violet** quand on le regarde de côté.

Apatura iris

Grand Mars changeant



Grand papillon.

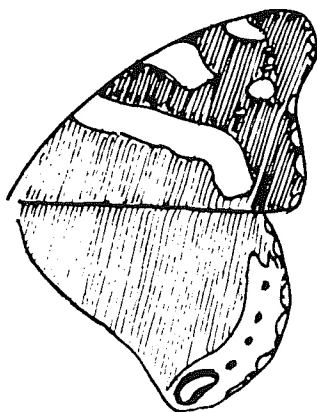
Brun noir.

A. sup. : taches **blanches**.

A. inf. : bande **blanche** plus ou moins large, taches **noires** en bande au bord de l'aile.

Limenitis sibylla

Petit Sylvain



Grand papillon.

Brun noir.

A. sup. : une bande **rouge feu**, taches blanches.

A. inf. : bordée de **rouge** avec **points noirs**, une tache **bleue** à la base.

Vanessa atalanta

Vulcain

Vanesse



Grand papillon. Fond **rose**, taches **noires** et **blanches**.

A. sup. : une bande **rose**, taches **blanches** dans l'extrémité **noire** de l'aile.

A. inf. : fond **rouge clair pâle**, bordure d'ocelles **noirs**.

Vanessa cardui
La Belle Dame
Vanesse



Grand papillon. Ailes anguleuses.

Sur chaque aile, un **gros** ocelle qui rappelle un gros **œil** rond (plume du paon).

Vanessa jo
Paon du jour

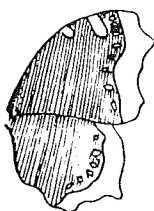


Taille moyenne. Ailes anguleuses.

Fond : **rouge brique** avec taches **noires** et points **bleus**.
A. sup. : bord de l'aile : bande **brune** et bande **noire** parsemée de points **bleus**.

A. inf. : même bordure, mais la moitié de l'aile, en partant de la racine, est **noirâtre**.

Vanessa urticae
Petite tortue



Grand papillon. Ailes anguleuses. **Brun chocolat**.

A l'extrémité des ailes : une large bande **jaune** derrière laquelle on voit une série de taches **bleues**.

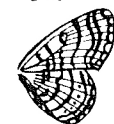
Vanessa antiopa
Le Morio



Taille moyenne. Ailes profondément échancrées. Fond **rouge brun**, taches **brun foncé**, bordure **brune**.

A. inf. : **dessous** : tache **blanche** en forme de C.

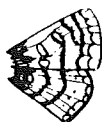
Polygonia C album
Gamma



Taille moyenne. Fond **fauve vif**.

A. inf. : bande **fauve foncé** bordée de **noir**.

Melitæa aurina
Damier



Plus petit que moyenne. Fond **fauve clair** traversé de bandes **noires**.

A. inf. : ligne de points **noirs** puis large bande **noire** à lunules **jaunes**.

Melitæa cinxia
Damier

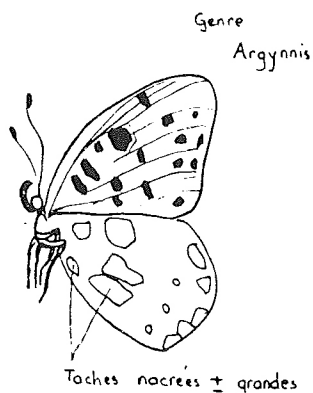
A 2

Le même que précédemment **sans** les points noirs.

A. inf. : **dessous**, bande de taches bien blanches au milieu de l'aile.

Melitæa athalia

Damier



Taille moyenne, fauve avec points et taches noires.

A. inf. : **dessous**, grandes taches argentées, très belles, **recouvrant presque toute** l'aile inférieure.

Argynnis lathonia

Petit nacré

Même que précédent mais plus grand.

A. inf. : **dessous**, taches nacrées, **séparées** sur le fond verdâtre, une bande de taches nacrées.

Argynnis aglaja

Grand nacré

Même que précédent, mais :

A. inf. : **dessous**, bande blanche précédée d'une bande d'ocelles brun-rouge.

Argynnis adippe

Moyen nacré

Grand papillon.

A. sup. : **dessus** comme les précédents.

A. inf. : **dessous**, **PAS** de taches nacrées mais des **traits**.
Fond : **vert-gris**, ocelles nacrés dans bande de **vert**.

Argynnis paphia
Tabac d'Espagne

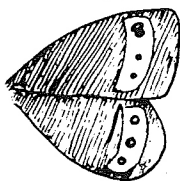
FAMILLE DES SATYRIDÆ



Taille moyenne.

Dessins des ailes rappellent un damier : un champ **noir**, un champ **blanc jaunâtre**.

Melanargia galathea
Demi-deuil

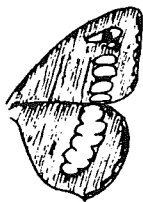


Taille moyenne.

Brun noir : tête de **nègre**.

Sur les deux ailes, vers l'extrémité : bande **rouille** avec ocelles **noirs** (quelquefois : une pupille blanche dans l'ocelle).

Erebia
Nègre



Grand papillon.

Noir, tête de **nègre**.

Bande **blanche** à travers les deux ailes. Un ocelle **noir** dans la première tache blanche (a. sup.).

Satyrus Circe
Silène



Taille moyenne.

Marron, taches **blanches**.

A. sup. : les taches forment une bande blanche **très nette**. Dans première et quatrième tache : un ocelle.

A. inf. : bande blanche **très floue**.

Satyrus briseis
Hermite

Taille moyenne.

Fond **ocre jaune**, dessins foncés en **zig-zag**.

A. sup. : un ocelle foncé pupillé de blanc.

A. inf. : trois à quatre ocelles foncés.

Genre Pararga

Petit papillon.

Fauve bordé d'une large bande **brune**.

A. sup. : **non** dentelée, un ocelle **noir**.

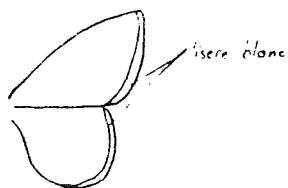
A. inf. : dentelée légèrement, un petit ocelle.

Epinephele tithonus
Amaryllis



FAMILLE DES LYCÆNIDÆ

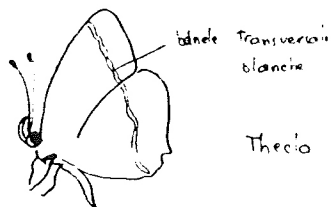
Il y a de nombreuses espèces très difficiles à différencier. Nous n'indiquons que quelques genres.



Petit papillon.

Ailes entières.

Lisé **blanc** au bord de l'aile.



Teinte générale : **brun foncé.**

Dessous : ailes **brun clair uni.**

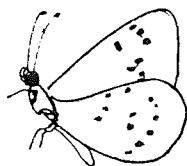
Une bande transversale **blanche.**

Genre *Thecia*

— Teinte : **rouge doré vif.**

Dessous : **rouge jaune, beige.**

Genre *Polyommata*



Lycæna
(*Argus*)

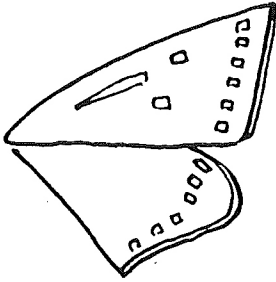
Teinte : **bleu.**

Dessous ailes inf. : ocelles **noirs.**

Genre *Lycæna*

Argus bleu

FAMILLE DES HESPERIDÆ

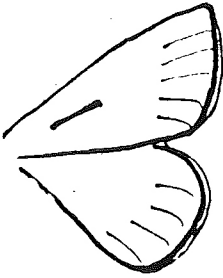


Pamphila

Petit papillon.

Fond **brun foncé** avec bande de taches carrées, contiguës.

Genre Pamphila
L'échiquier



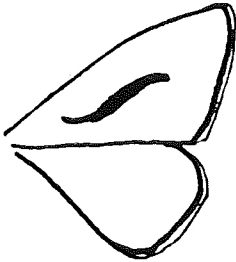
Adopæa

Petit papillon à antennes courtes.

Fond **brun orange** uni.

A. sup. : trait oblique étroit **noir** (mâle seulement).

Genre Adopæa



Augide

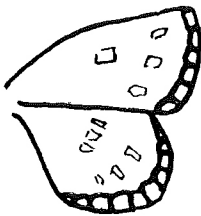
Petit papillon **ocre**.

Massue des antennes allongée à pointe recourbée.

A. sup. : trait **noir** allongé au milieu (mâle).

A. inf. : dessous avec petites taches **blanches**.

Genre Augiade



Carcharodus

Petit papillon.

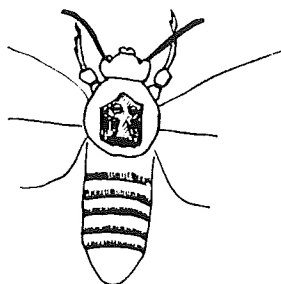
Fond **brun foncé** nuagé de **noir**.

A. sup. : petites taches **transparentes**.

Bord alternativement **blanc-gris**.

Genre Carcharodus

FAMILLE DES SPHINGIDÆ SPHINX



Très grand papillon.
Sur le thorax, un dessin jaune qui rappelle une tête.

Abdomen gros : **jaune vif** cerclé de **noir**.

A. sup. : **brun** noir.

A. inf. : **jaune vif** avec deux bandes **noires**.

Emet une sorte de cri quand on le prend.

Acherontia atropos

Sphinx tête de mort



Très grand papillon.
Ailes **grises**. Abdomen **rose** cerclé de **noir**. Thorax **gris**.

Protoparce convolvuli

Sphinx du liseron



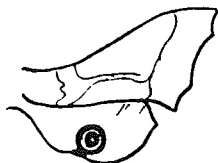
Très grand papillon.
Ailes teintées claires. Thorax **brun** **noir**.

A. inf. : fond **rose** avec deux bandes **noires**.

N.B. — Elevage facile soit par œufs, soit par chenille.

Sphinx ligustri

Sphinx du troëne

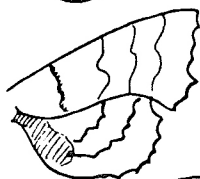


Grand papillon.
Fond **rose-lie de vin**.

A. inf. : un gros ocelle **noir** avec une circonférence **bleue**.

Smerinthus ocellata

Sphinx demi-paon

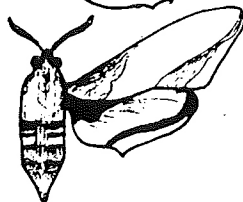


Grand papillon.
Fond **rose-gris** avec lignes sinueuses transversales sombres.

A. inf. : à la racine des ailes, nombreux poils **roux** formant une tache.

Smerinthus populi

Sphinx du peuplier



Grand papillon.
A. sup. : grandes taches **vert olive**.
A. inf. : **rougeâtre**, tache **noire** à la racine, une bande **noire**.

Deilephila euphorbiæ

Sphinx du tithymale



Taille moyenne
Vert olive mélangé à **lie de vin**.

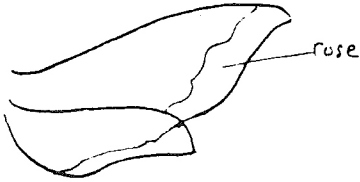
A. sup. : bande **lie de vin** sur le petit côté de l'aile.

A. inf. : **rose** avec tache **noire** partant de la racine.

Deilephila elpenor

Sphinx de la vigne

Taille moyenne, ressemble beaucoup au précédent.



A. sup. : bande **rose** sur petit côté des ailes.

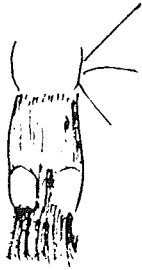
A. inf. : **vert olive** avec bande **rose** sur le bord de l'aile.

Deilephila porcellus

Sphinx petit pourceau

Taille moyenne.

Corps poilu. Extrémité de l'abdomen couverte de poils et rappelle la queue d'un pigeon.



Deux taches **blanches** sur les côtés de l'abdomen.

A. sup. : foncée avec lignes sinueuses **noires**.

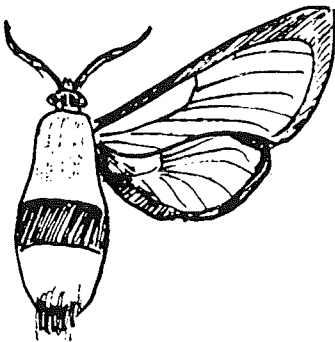
A. inf. : **jaune rouille**.

Macroglossa stellatarum

Moro sphinx

Taille moyenne.

Corps poilu. Un anneau **noir** au milieu de l'abdomen. Extrémité **jaune rouille**.

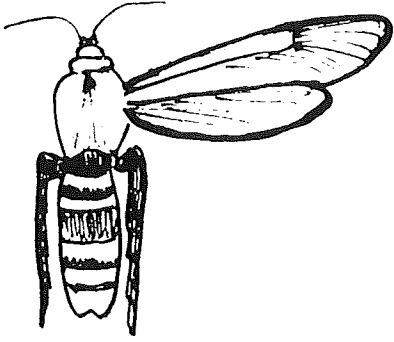


Ailes **transparentes** sauf une bande opaque **brune** sur les bords, nervures très visibles.

Macroglossa bombyliforme

Grand sphinx gazé

FAMILLE DES SESIIDÆ



Abdomen **noir** cerclé de **jaune**.

Taille d'un **frelon**. Son allure rappelle cet insecte.

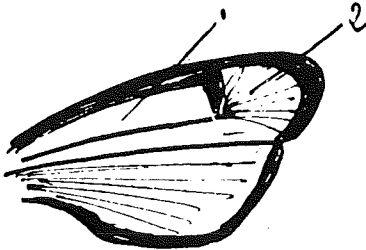
Ailes **entièrement transparentes**, sauf une bande opaque mince qui borde chaque aile.

Antennes **courtes** et épaisses.

Trochilium apiforme
Sésie apiforme

De la taille d'une **guêpe** à celle d'une **mouche**. Corps élancé.

Ailes supér. divisées en trois champs transparents par des lignes sombres.



Abdomen **cerclé** de **jaune**,
de **blanc**,
ou de **rouge**.

Genre *Sésie*

FAMILLE DES ZYGÆNIDÆ

Petits papillons.

Ailes supérieures : **noires** avec des taches **rouge vif** (le plus souvent), quelquefois **rouge pâle, orange**.

Ailes inférieures : toutes **rouges** ou **orange**, frangées de **noir**.

Genre Zygæne

Zygènes

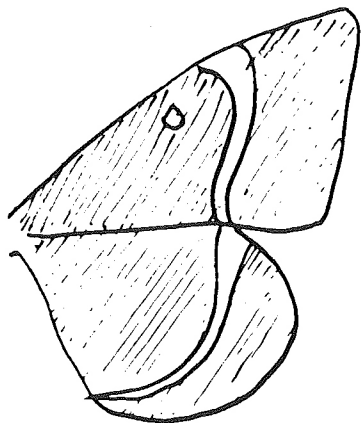


FAMILLE DES BOMBYCIDES

Gros papillon lourd.

Brun chocolat avec ligne **jaune ocre** plus ou moins large.

Genre *Lasiocampa*



Le *Lasiocampa quercifolia*, ou *Bombyx feuille morte*, est un grand papillon, reconnaissable **au repos** avec ses ailes lobées rappelant exactement une feuille morte brun noirâtre, brun jaune rouille.

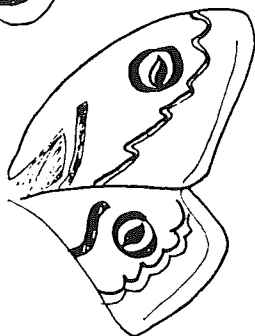
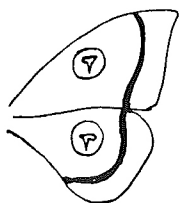
Le *Lasiocampa potatoria*, la buveuse, plus petit que le précédent, ailes moins dentelées, rappelle très bien la feuille morte.

Elevage intéressant

Gros papillon.

Brun rouge à jaune ocre. Sur chaque aile, un ocelle avec tache rappelant la forme d'un clou de tapissier ou d'un piolet.

Genre *Aglia*



Grands papillons, envergure jusqu'à 10 cm.

Sur chaque œil, un **gros** ocelle qui ressemble à un œil (plume de paon).

Gris, bleuâtre velouté.

Chez certains : a. inf. **jaune ocre** (mâle).

Genre *Saturnia*

Elevage spectaculaire.

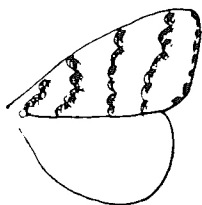
Moyens et petits papillons.

Brun, gris-beige, dessins **flous**.

*A. sup. : ornées de dessins.

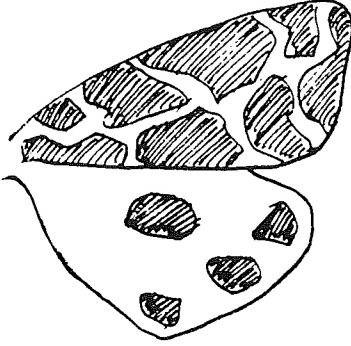
A. inf. : **sans** dessins, uniformément colorées.

Genre *Lymantridæ*



E

Grands papillons.

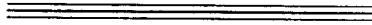


A. sup. : fond **brun foncé** ou **noir** zébré de **blanc jaunâtre**.

A. inf. : peuvent être **jaunes** ou **rouges** avec toutes les couleurs intermédiaires.

Toutes avec des taches **noires**.

Genre *Arctia*



Il y a encore d'innombrables papillons dans cette grande famille.

Si tu t'y intéresses, consulte un ouvrage spécial.

FAMILLE DES NOCTUIDÆ NOCTUELLES

Tous ces papillons sont des papillons **nocturnes**.

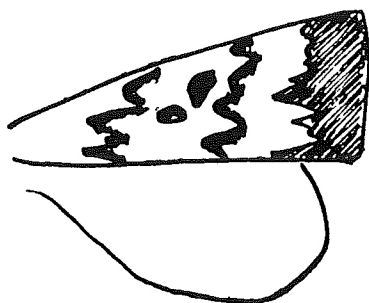
Ils ont la tête et le thorax **poilus** ;

les antennes plus **longues** que la moitié de l'aile supérieure ;

les ailes supérieures en forme de **coins** ;

les ailes inférieures **sans** dessin, en général.

Sur les ailes supérieures, on trouve **toujours** le dessin caractéristique ci-contre :



Deux lignes sinueuses plus ou moins larges.

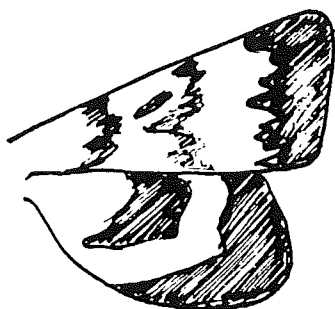
Entre ces deux lignes : trois taches arrondies (parfois une ou deux).

Au bord, une bordure plus ou moins large.

Voici un genre facile à reconnaître :

Grand papillon ayant les caractères précédents.

A. inf. : violette, bleuâtre, bleu violacé.



ou **rouge vif**,

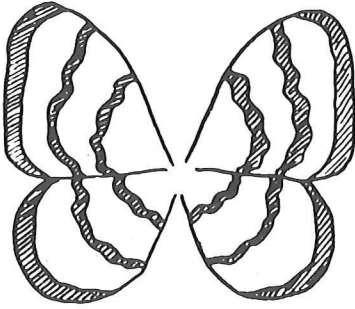
ou **orange**,

ou **jaune**,

avec deux bandes **noires** (une large, une étroite).

Genre *Catocala*
Likenées

FAMILLE DES GEOMETRIDÆ



Observe et retiens le dessin caractéristique des ailes.

Au repos, les ailes restent étalées dans la position du dessin.

On croirait le papillon collé au mur.

Nous ne te donnons que quelques genres faciles à distinguer. Si tu veux en savoir plus, consulte des ouvrages spéciaux.

Taille moyenne.

Vert plus ou moins foncé.

Dessin caractéristique : ligne blanche (aile sup. : 2 ; aile inf. : 1).

Genre Geometra

Géomètre

Petit à moyen.

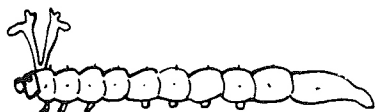
Ailes inf. bien arrondies **sans** dessin.

Dessin caractéristique, aile supérieure : lignes **doubles**.

Genre Larentia

Larentie

LES CHENILLES



Grosses chenilles ayant sur le premier anneau derrière la tête une fourche de peau qu'elle montre en cas de danger et répand une mauvaise odeur. (Appuyer sur les derniers anneaux.)

Papilionidæ
A 0



Petite chenille, élancée, laide, courte, un peu poilue.

Pieridæ
A 1



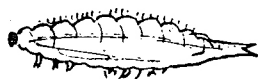
Chenille ayant des cornes ou des excroissances charnues.

Nymphalidæ
A 2



Chenille portant tout le long du corps des épines.

Vanesses
A 2



Chenille ayant le corps en **fuseau**, queue **fendue** : deux pointes. Peu poilue.

Satyridæ
A 2



Petite chenille, ventre plat, dos bombé, tête rétractile, petites pattes. Rappelle les cloportes que l'on trouve sous les pierres.

Lycænidae

A 3



Corps se terminant en pointe, tête ronde, cou marqué, un peu poilue, s'enroule dans des feuilles.

Hesperidae

A 4



Grandes chenilles, plus grosses vers la queue que vers la tête. Sur le onzième anneau : une corne ou simple plaque ; lignes obliques sur les flancs d'un grand nombre.

Sphingidae

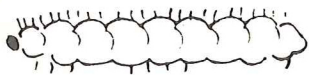
B



Chenilles presque **nues**, blanchâtres ou blanc sale, vivant dans les **racines** ou le **tronc** des arbres.

Sesiidae

C



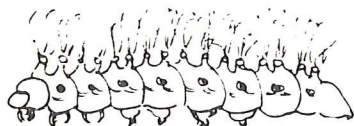
Corps cylindrique,
gros, finement poilu
Très petite tête.

Zygaène
D



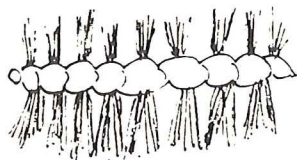
Chenilles longues,
poilues, molles.

Lasiocampa
E



Grande chenille,
cylindrique, avec des
bourelets sur le dos.
Sortes de verrues,
d'où partent des pinceaux de poils, sur le dos.
Points bleus (grand paon de nuit).
Points rouges sur bande noire (petit paon).

Saturnidæ
E



Chenilles longues
très poilues. Poils très
longs se déplaçant
très vite.

Aretia
E

Grosse chenille vivant dans les troncs
d'arbres (saules, etc.). Corps aplati, des-
sus rouge brun. Odeur caractéristique.

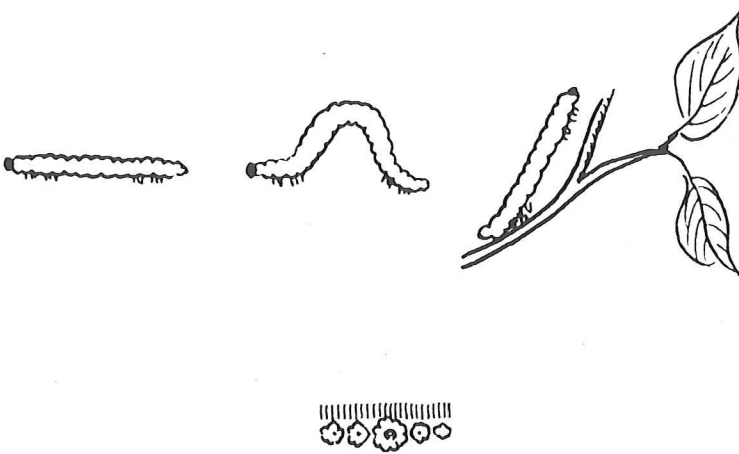
Cossus gâte bois

Chenilles **nues**, seize pattes.

Noctuelles
G

Chenilles se déplaçant comme sur le dessin. Au repos, elles se fixent par leurs pattes de derrière et se tiennent rigides.

Geometridæ
H



Cette brochure fut établie avec
le concours de feu M. FISCHER
président de la Société Entomologique de Mulhouse
et de M. FASSNACHT
membre de cette société
que je tiens à remercier ici.
M. CHATTON.





Le Gérant : C. Freinet



Imprimerie CEL - Cannes

BIBLIOTHÈQUE DE TRAVAIL

ADMINISTRATION, RÉDACTION ET ABONNEMENTS :

INSTITUT COOPÉRATIF DE L'ÉCOLE MODERNE, Place Bergia - CANNES

Téléphone 39-47-42 - C.C.P. 1145 - 30 Marseille



©

by Institut Coopératif de l'École Moderne