

186 110 7 50

Ecole Publique de Garçons

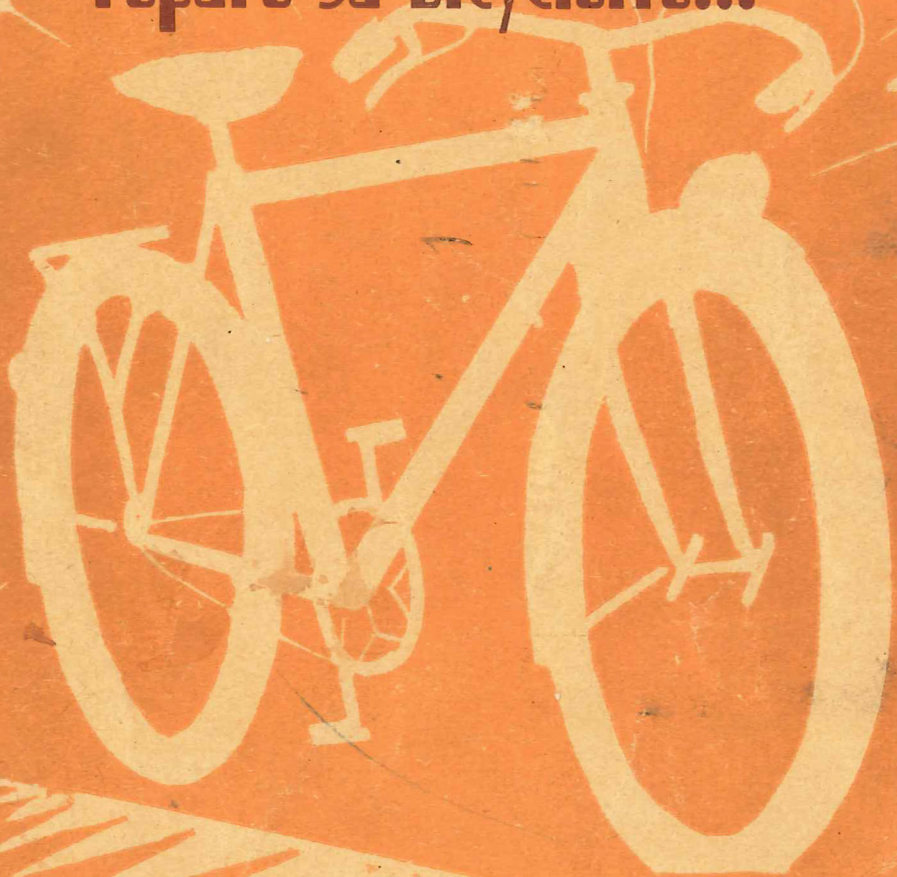
Rue de la Mutualité, NANTES (L.-I.)

**BIBLIOTHEQUE
DE TRAVAIL**

HEBDOMADAIRE
15 MARS 1952
L'Imprimerie à l'Ecole
CANNES (Alpes-Mar.)

LE PETIT MECANICIEN

répare sa bicyclette...



par Pierre BERNARDIN
et Georges BOUCHE

186

André MATHIEU
P. Rue de la Mutualité

Dans la même collection :

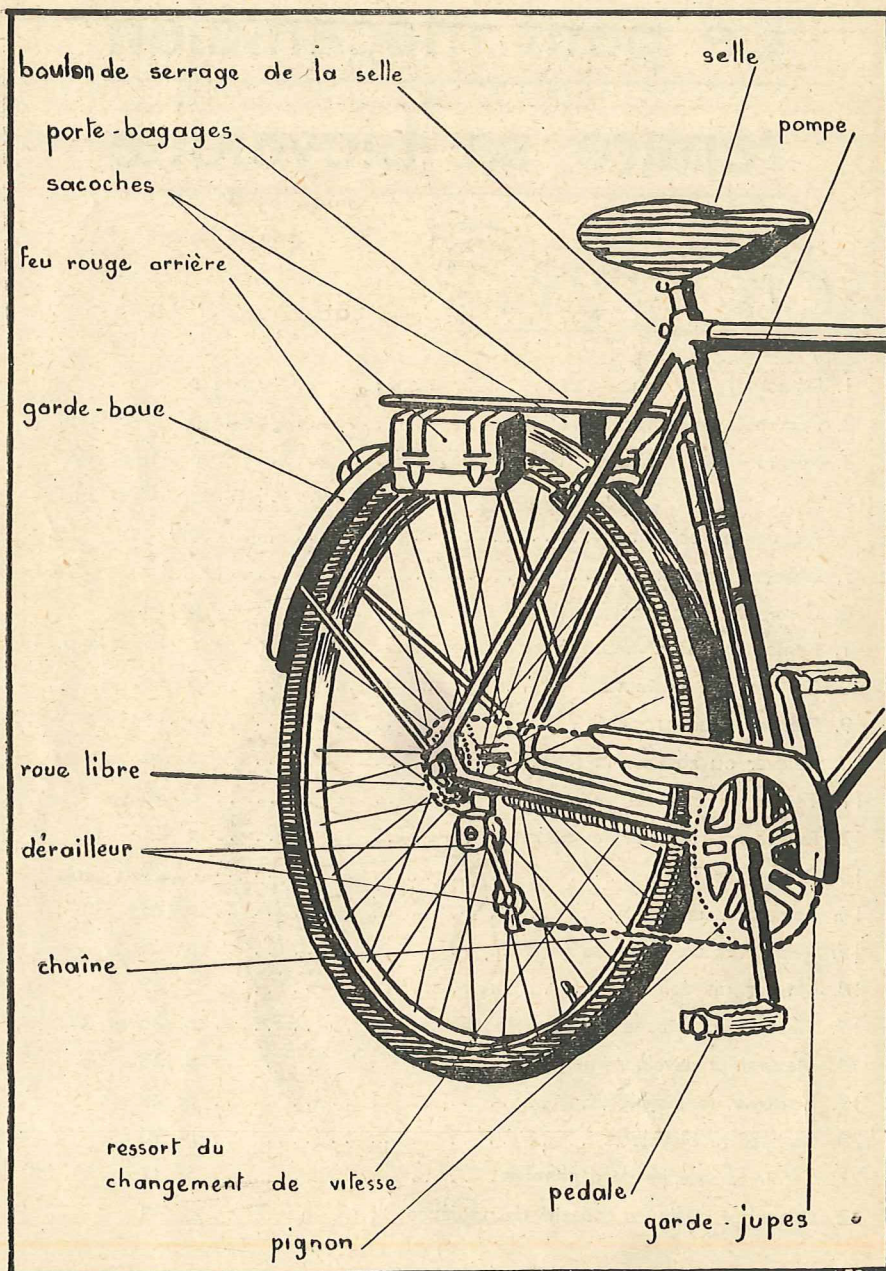
1. Chariots et carrosses.
2. Diligences et malles-postes.
3. Derniers progrès.
4. Dans les Alpagnes.
5. Le village Kabyle.
6. Les anciennes mesures.
7. Les premiers chemins de fer en France.
8. A. Bergès et la houille blanche.
9. Les dunes de Gascogne.
10. La forêt.
11. La forêt landaise.
12. Le liège.
13. La chaux.
14. Vendanges en Languedoc.
15. La banane.
16. Histoire du papier.
17. Histoire du théâtre.
18. Les mines d'anthracite.
19. Histoire de l'urbanisme.
20. Histoire du costume populaire.
21. La pierre de Tavel.
22. Histoire de l'écriture.
23. Histoire du livre.
24. Histoire du pain.
25. Les fortifications.
26. Les abeilles.
27. Histoire de navigation.
28. Histoire de l'aviation.
29. Les débuts de l'auto.
30. Le sel.
31. L'or.
32. La Hollande.
33. Le Zuyderzée.
34. Histoire de l'habitation.
35. Histoire de l'éclairage.
36. Histoire de l'automobile.
37. Les véhicules à moteur.
38. Ce que nous voyons au microscope.
39. Histoire de l'école.
40. Histoire du chauffage.
41. Histoire des coutumes funéraires.
42. Histoire des Postes.
43. Armoiries, emblèmes et médailles.
44. Histoire de la route.
45. Histoire des châteaux forts.
46. L'ostréiculture.
47. Histoire du chemin de fer.
48. Temples et églises.
49. Le temps.
50. La houille blanche.
51. La tourbe.
52. Jeux d'enfants.
53. Le Souf Constantinois.
54. Le bois Protat.
55. La préhistoire (I).
56. A l'aube de l'histoire.
57. Une usine métallurgique en Lorraine.
58. Histoire des maîtres d'école.
59. La vie urbaine au moyen âge.
60. Histoire des cordonniers.
61. L'île d'Ouessant.
62. La taupe.
63. Histoire des boulangers.
64. L'histoire des armes de jet.
65. Les coiffes de France.
66. Ogni, enfant esquimau.
67. La potasse.
68. Le commerce et l'industrie au moyen âge.
69. Grenoble.
70. Le palmier dattier.
71. Le parachute.
72. La Brie, terre à blé.
73. Les battages.
74. Gauthier de Chartres.
75. Le chocolat.
76. Roquefort.
77. Café.
78. Enfance bourgeoise en 1789.
79. Beloti.
80. L'ardoise.
81. Les arènes romaines.
82. La vie rurale au moyen âge.
83. Histoire des armes blanches.
84. Comment volent les avions.
85. La métallurgie.
86. Un village breton en 1895.
87. La poterie.
88. Les animaux du Zoo.
89. La côte picarde et sa plaine maritime.
90. La vie d'une commune au temps de la Révolution de 1789.
91. Bachir, enfant nomade du Sahara.
92. Histoire des bains (I).
93. Noël de France.
94. Azack.
95. En Poitou.
96. Goémons et goémoniers.
97. En Châlosse.
98. Un estuaire breton : la Rance.
99. C'est grand, la mer.
100. L'École buissonnière.
101. Les bâtisseurs 1949.
102. Explorations souterraines.
103. Dans les grottes.

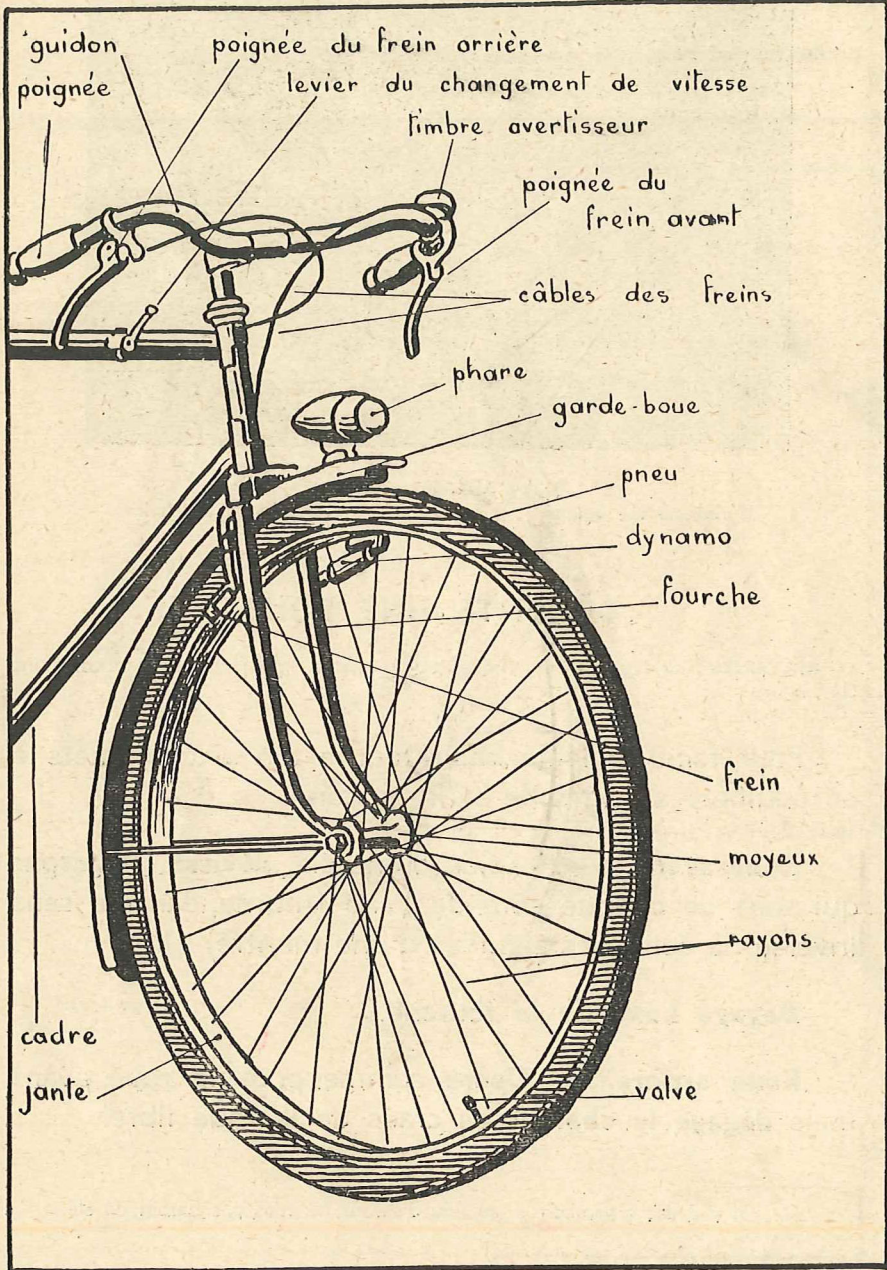
Pierre BERNARDIN et Georges BOUCHE

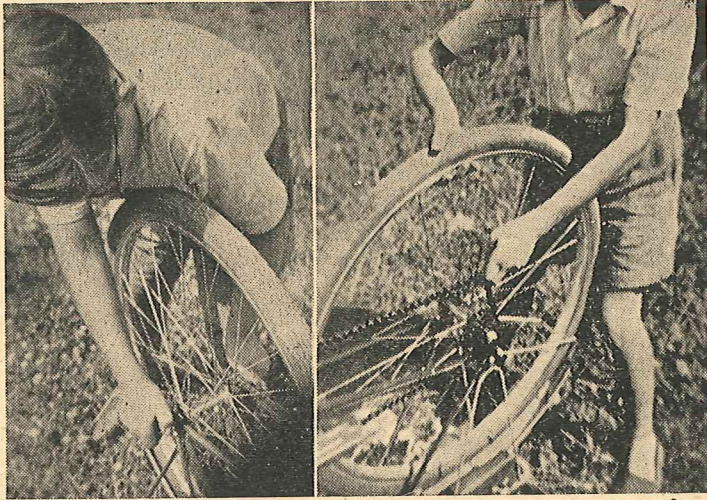
Le petit mécanicien répare sa bicyclette

SI TU VEUX :

1. Démonter une roue. vois la p. 4
2. Démonter une chambre à air. de la p. 5 à la p. 7
3. Réparer une crevaison : 1^{re} méthode p. 8 et 9
2^e méthode p. 10 et 11
4. Réparer un éclatement. p. 12
5. Changer une valve. p. 13
6. Connaître comment fonctionne une valve. p. 14
7. Remonter une chambre à air et un pneu. de la p. 15 à la p. 17
8. Gonfler une chambre à air. p. 18
9. Remonter une roue. p. 19
10. Relever ou abaisser la selle. p. 20
11. Tendre le cuir de selle p. 20
12. Relever ou abaisser le guidon. p. 21
13. Régler les freins p. 22
14. Remplacer un patin. p. 23
15. Remplacer un câble de frein p. 24
16. Monter un éclairage p. 25
17. Placer une attache rapide à la chaîne. p. 26 et 27
18. Mesurer le développement. p. 28
19. Nettoyer ta bicyclette. p. 29
20. Graisser ta bicyclette p. 30
21. Garnir ta sacoche de dépannage. p. 31
22. Connaître quelques conseils de prudence p. 32







Jacky démonte une roue
 Il dévisse les écrous Il dégage la chaîne

DÉMONTE UNE ROUE

MATÉRIEL : une clé à huit trous (ou à quatre trous), ou bien encore une clé anglaise.

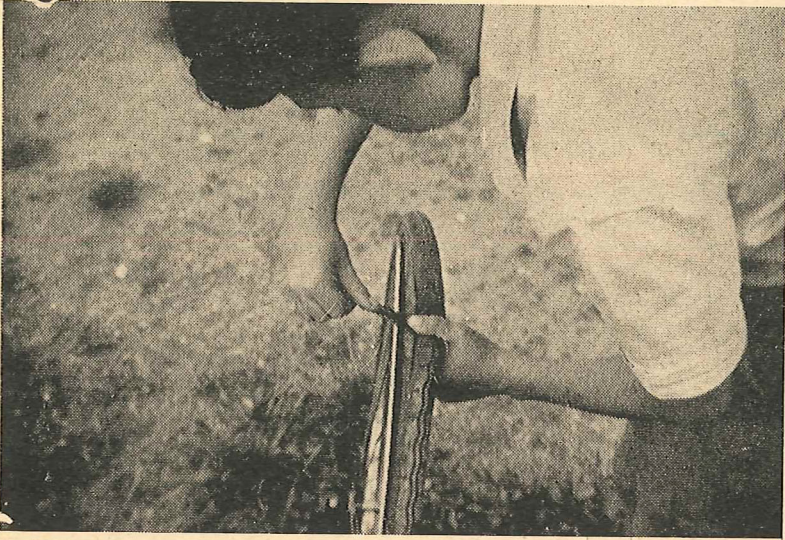
Pour faciliter la tâche, retourne ton vélo et mets-le en équilibre sur la selle et le guidon.

Roue avant. — À l'aide d'une clé, **dévisse les écrous** qui sont de chaque côté de l'axe (tourne dans le sens inverse de celui des aiguilles d'une montre) ⁽¹⁾.

Dégage l'axe de la fourche.

Roue arrière. — Opère comme pour la roue avant mais **dégage la chaîne** des crans de la roue libre.

(1) S'il y a des « papillons » au lieu d'écrous, tu n'as pas besoin de clé.



Jeannot pince le pneu et engage un démonte-pneu

DÉMONTE UNE CHAMBRE A AIR

MATÉRIEL. — Clé à huit trous, trois démonte-pneu.

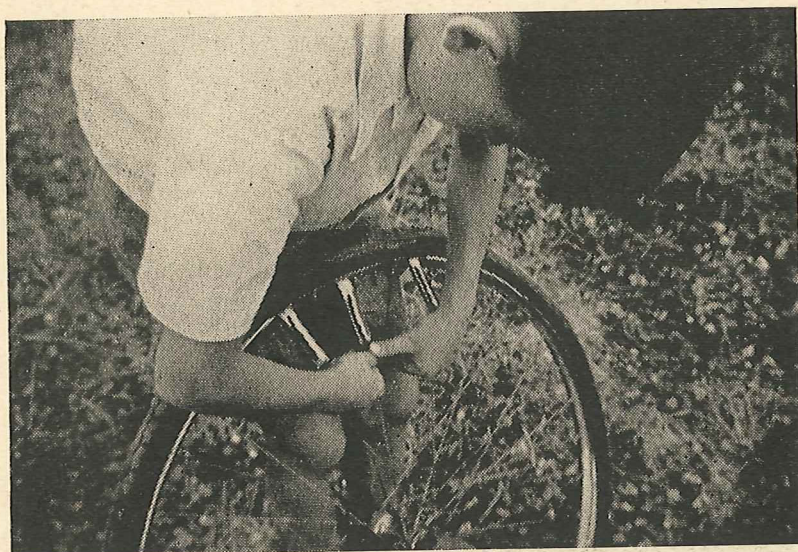
Démonte la roue.

Dégonfle la chambre à air (vois p. 14).

Dévisse l'écrou de la valve.

De chaque côté de la valve, à environ 10 cm. les uns des autres, **engage les démonte-pneu** entre la jante et le bord du pneu.

Continue à la page suivante...



Il abaisse en même temps les trois démonte-pneu

DÉMONTE UNE CHAMBRE A AIR

Abaisse en même temps **les trois démonte-pneu** et fais sortir le bord du pneu de son logement dans la jante.

Dégage le bord sur toute sa longueur.

Sors la valve du trou de la jante en la poussant.

Continue à la page suivante...



Sors la chambre à air.

Tu vois, cela n'est pas difficile !



RÉPARE UNE CREVAISON

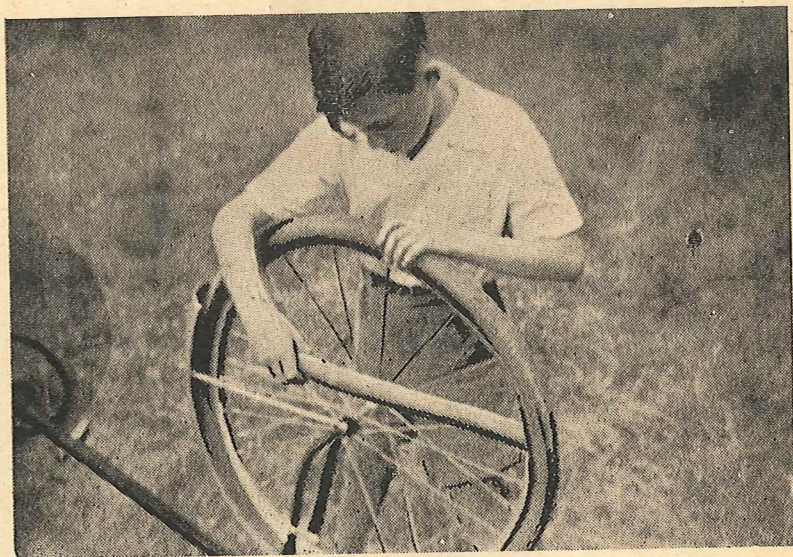
(Première méthode)

1. — **Si tu es pressé et si tu as pu repérer le trou de fuite d'air** (par exemple, par un clou planté dans le pneu), **opère comme ci-dessous** (sinon vois la page 10).

MATÉRIEL. — Trois démonte-pneu, une pochette de « Rustines » (pièces toutes prêtes pour les réparations), une râpe, une pompe à bicyclette.

Ne démonte pas ta roue.

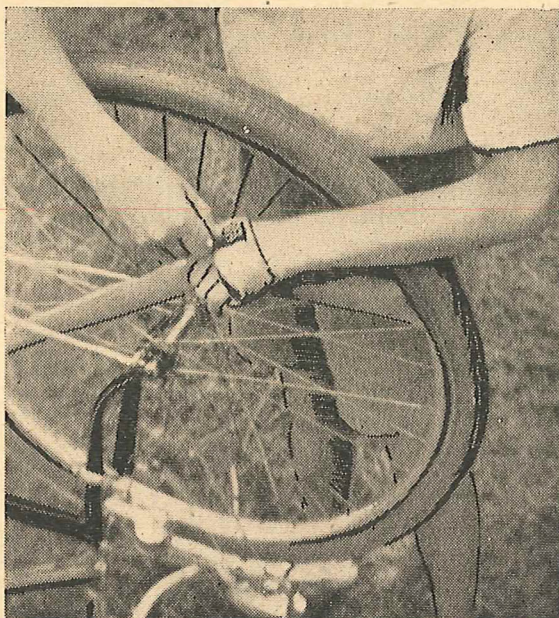
Ne sors que la partie de chambre à air à réparer.



Ne démonte pas ta roue

Repère le trou dans la chambre à air. (Au besoin, gonfle un peu celle-ci, tu sentiras un courant d'air.)

Continue à la page suivante...



Râpe la chambre à air

RÉPARE UNE CREVAISON

(suite)

Tends la chambre sur le dos de la main et **râpe la surface** tout autour du trou. Le caoutchouc doit être très propre. Quand tu as râpé, ne touche pas la surface avec tes doigts, tu la graisserais.

Sors une « Rustine » suffisamment grosse.

Décolle la toile qui est contre la pièce. (Ne touche pas la surface mise à jour.)

Place le caoutchouc sur le trou (surface encollée contre la chambre à air) et **presse fortement**.

REMARQUE. — C'est là une réparation de fortune qui est moins solide que la suivante.

RÉPARE UNE CREVAISON

(Deuxième méthode)

II. — Si tu n'es pas pressé et si tu ne sais pas où est le trou, opère comme ci-dessous.



La fuite est découverte

MATÉRIEL. — Clé à huit trous ou clé anglaise ; trois démonte-pneu ; une cuvette pleine d'eau ; un crayon ; des « Rustines » ou un morceau de chambre à air ; une pompe à bicyclette ; essence, râpe, un tube de dissolution.

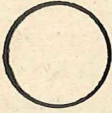
Démonte la chambre à air.

Gonfle-la et **plonge-la dans l'eau** pour voir où est la fuite.

Fais un cercle au crayon autour de la fuite pour ne pas être obligé de la chercher à nouveau.

Continue à la page suivante...

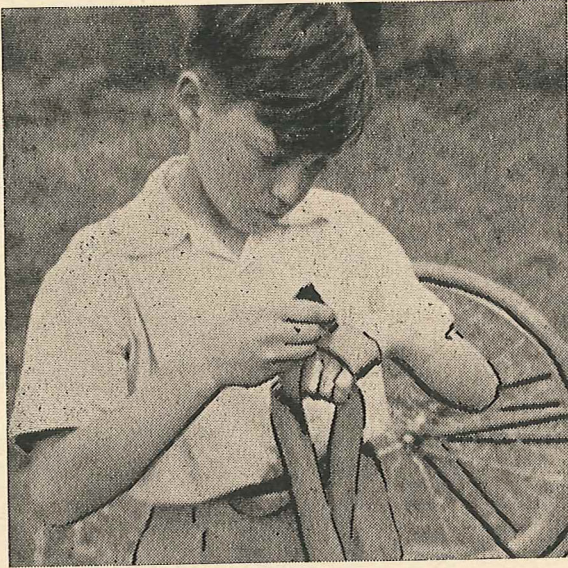
RÉPARE UNE CREVAISON (suite)



grosseur des pièces
pour un petit trou.

Découpe, dans un morceau de caoutchouc, une rondelle ou un rectangle suffisamment grand (vois les croquis).

Râpe la pièce et l'emplacement du trou. Nettoie aussi avec un peu d'essence, si c'est trop sale ⁽¹⁾.



Enduis l'emplacement de dissolution

Enduis de dissolution le côté propre de la pièce et la surface autour du trou (mets-en une goutte et étends-la avec le doigt).

Laisse sécher cinq minutes.

Place la pièce sur le trou et **presse fortement**.

Confle la chambre à air et vérifie dans l'eau ⁽²⁾.

(1) Si tu utilises une « Rustine », il est inutile de la nettoyer. Tu peux la poser telle qu'elle est ou l'enduire de dissolution.

(2) Regarde si le clou n'a pas traversé la chambre de l'autre côté du trou.

RÉPARE UN ÉCLATEMENT

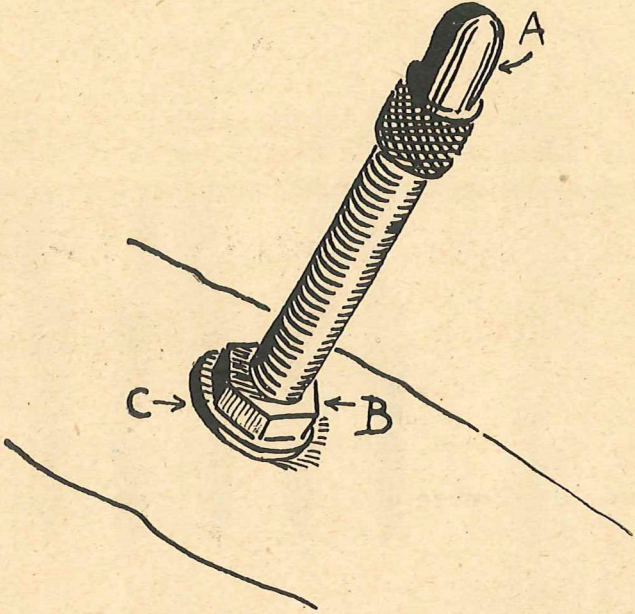
Quand il y a éclatement, il y a un trou dans la chambre à air et un trou dans le pneu.

MATÉRIEL. — C'est le même que pour la réparation d'une chambre à air ; un morceau de caoutchouc (pneu).

Répare la chambre à air comme il est indiqué précédemment.

Pour empêcher la chambre à air gonflée de former une hernie dans la déchirure du pneu, **place** entre le pneu et la chambre **un morceau de caoutchouc** ou, à défaut, de toile forte (à l'emplacement du trou). On vend spécialement dans le commerce des plaques de caoutchouc épais.

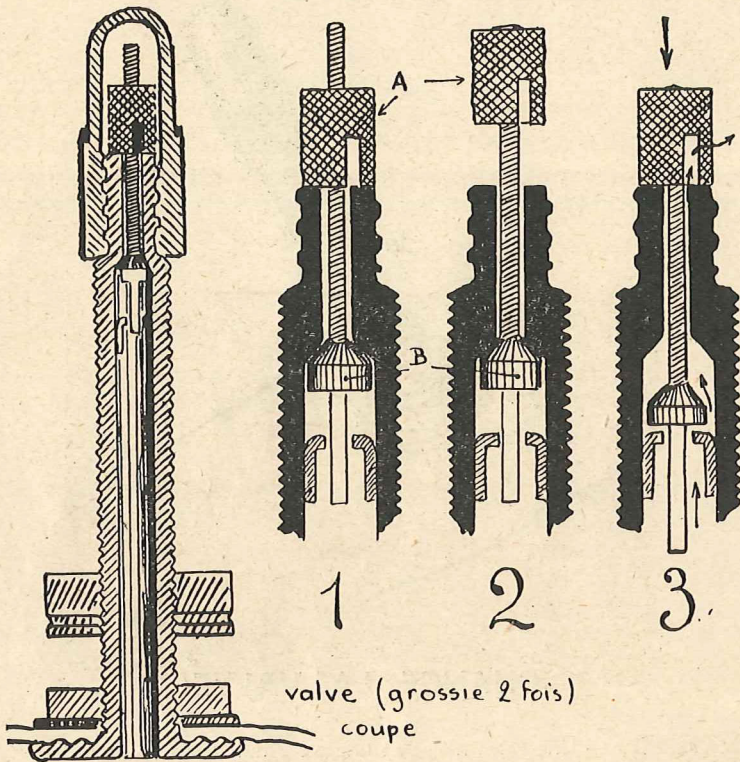
Remonte le pneu puis la roue.



CHANGE LA VALVE

MATÉRIEL. — Une valve neuve et une clé à huit trous (ou une clé anglaise).

- 1° **Enlève l'ancienne valve.** — **Dévisse** le capuchon A.
Dévisse l'écrou B.
Enlève la rondelle C.
Sors la valve du trou de la chambre à air (attention de ne pas déchirer le caoutchouc).
- 2° **Place la valve neuve.** — **Introduis la base** de la valve dans la chambre à air.
Place la rondelle.
Visse l'écrou. Serre fortement.
Visse le capuchon de valve.



Vérifie l'explication sur une vraie valve

COMMENT FONCTIONNE UNE VALVE ?

- Fig. 1. — Le bouchon A étant vissé, la pièce B bouche le trou de la valve.
- Fig. 2. — Dévisse la pièce A. Rien ne se produit.
- Fig. 3. — Enfonce le bouchon A dans la valve (en poussant avec ton doigt). La pièce B est entraînée ; le trou est débouché ; l'air passe.

En vissant la partie A, la pièce B remonte et bouche le trou à nouveau.

REMONTE UNE CHAMBRE A AIR ET UN PNEU

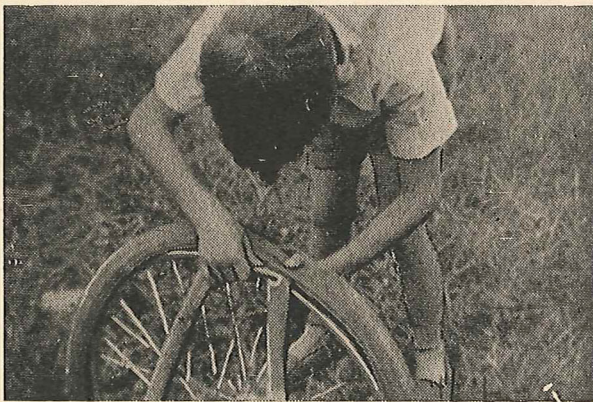
Confle légèrement la chambre à air (quelques coups de pompe) (vois page 18).

Si le pneu est entièrement séparé de la roue, il faut déjà placer un de ses bords dans la gorge de la jante.

Introduis la valve dans le trou de la jante et visse l'écrou jusqu'au milieu de la valve.



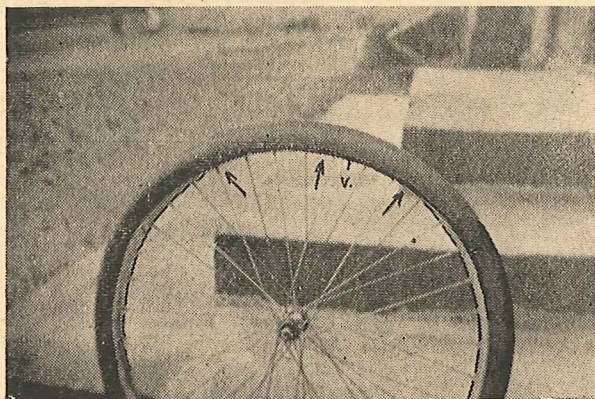
Place entièrement la chambre à air dans le pneu.



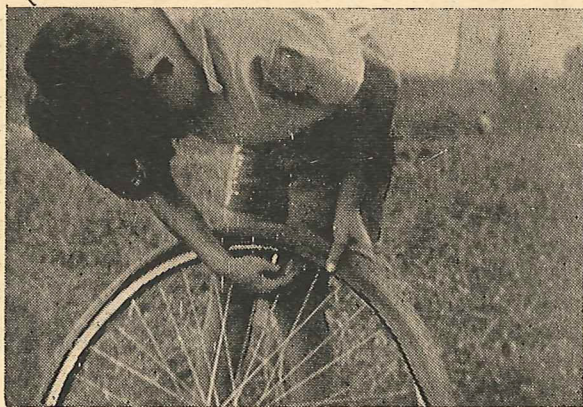
Continue à la page suivante...

REMONTE UNE CHAMBRE A AIR ET UN PNEU (suite)

Essaie, mais sans forcer au début, **d'engager le deuxième bord** du pneu dans la gorge de la jante. **Fais attention de ne pas pincer la chambre à air**. Et n'oublie pas que **tu dois terminer ton montage près de la valve**. Quand tu as presque terminé, la roue doit se présenter comme ceci :



Quand tu ne peux plus continuer ton montage, **dégonfle peu à peu** la chambre à air (c'est pour qu'elle ne soit pas pincée que tu l'avais gonflée).



Continue à la page suivante...

RÉMONTE UNE CHAMBRE A AIR ET UN PNEU (suite)

Enfin, **d'une forte pression** sur la bordure du pneu, termine ton montage.

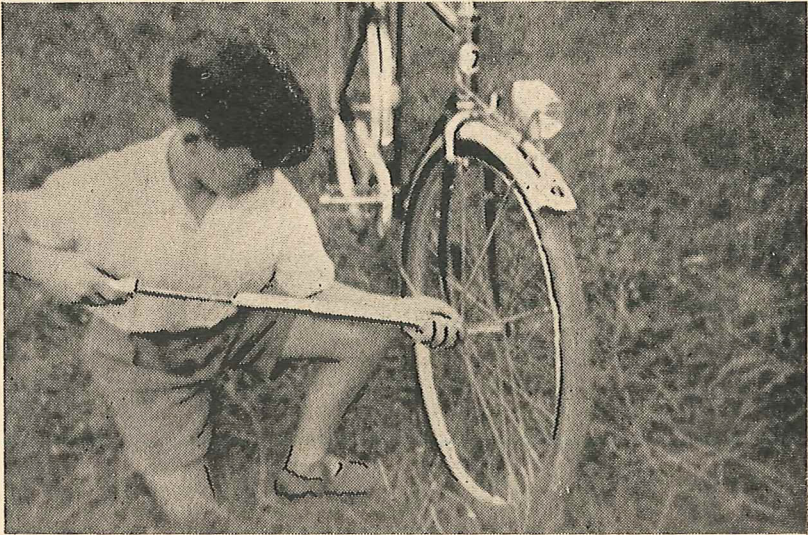


Termine ton montage

Quand le pneu est monté, **pousse la valve** vers l'intérieur pour t'assurer que la chambre à air n'est pas pincée.

Tords le pneu d'un côté et de l'autre, tout autour de la roue, pour faire la même vérification.

Puis **visse l'écrou** de la valve et gonfle (vois page 18).



GONFLE UNE CHAMBRE A AIR

MATÉRIEL. — Une pompe à bicyclette.

Dévisse le capuchon de valve.

Dévisse le bouchon de valve.

Adapte le raccord à la pompe et à la valve.

Pompe jusqu'à ce que ton pouce n'entre plus dans le pneu.

Dévisse le raccord.

Visse le bouchon de valve et le **capuchon**.



REMONTE UNE ROUE

MATÉRIEL. — Clé à huit trous ou clé anglaise.

Introduis l'axe de la roue **dans les gorges** de la fourche. Pour la roue arrière, **place** auparavant **la chaîne** sur la roue libre.

Attention ! Les rondelles de l'axe doivent être à l'extérieur de la fourche, contre l'écrou. (Si l'axe porte des « papillons », il n'y a pas de rondelles.)

Tout en serrant légèrement, **vérifie que la jante soit à égale distance des patins de freins.**

Serre ensuite fortement.

Fais tourner la roue pour t'assurer qu'elle ne frotte nulle part.



RELÈVE OU ABAISSE LA SELLE

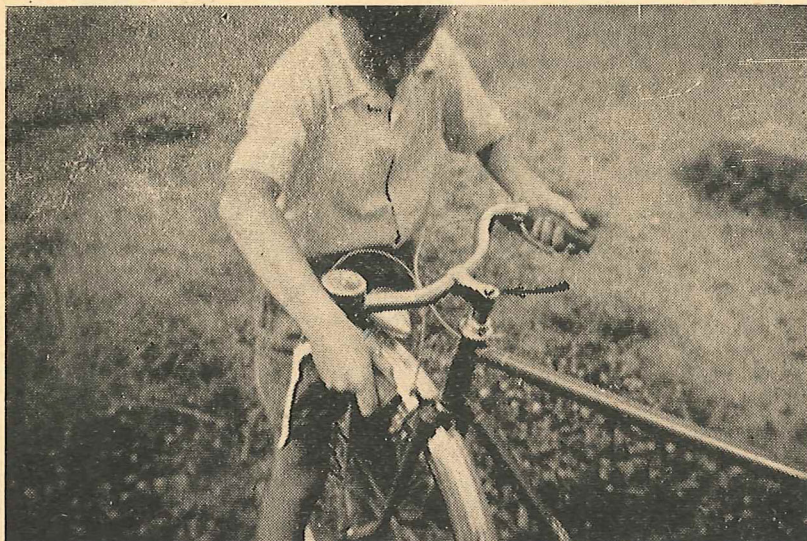
MATÉRIEL. — Clé à huit trous ou clé anglaise.

Desserre le boulon de serrage sous la selle (vois p. 2).

Tire ou enfonce la selle, Puis **replace-la dans l'axe** de la bicyclette.

Resserre le boulon.

Pour tendre le cuir, visse l'écrou qui se trouve sous le « bec » à l'avant de la selle.



RELÈVE OU ABAISSE LE GUIDON

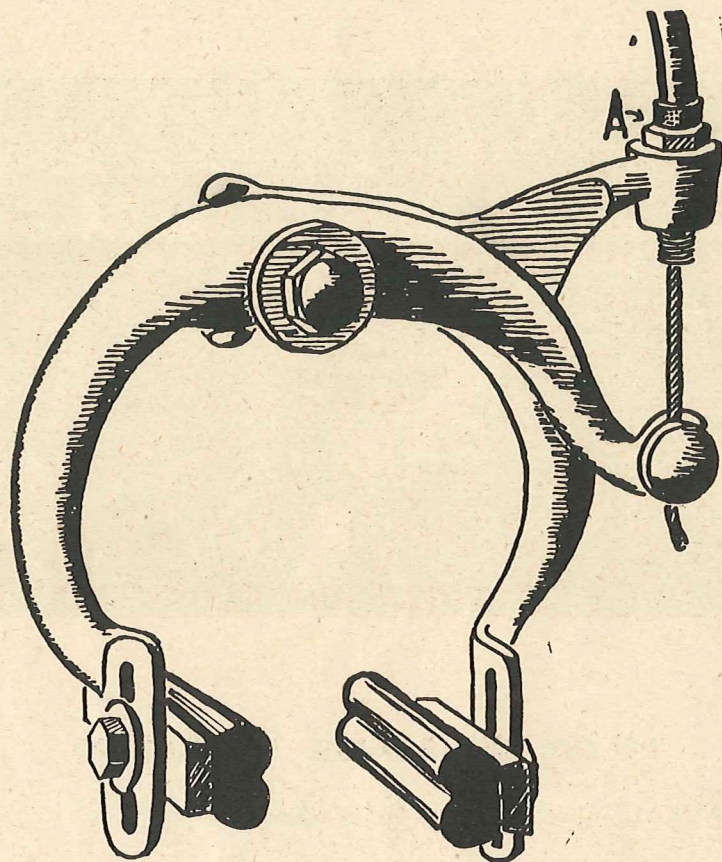
MATÉRIEL. — Clé à huit trous ou clé anglaise ; marteau.

Desserre le boulon situé sur la potence (il est désigné par la flèche sur la photo).

Frappe un petit coup sec sur la tête du boulon.

Abaisse ou **relève** le guidon, puis redonne-lui sa bonne position par rapport à la roue de devant (de façon qu'il ne soit pas de travers).

Enfin, resserre le boulon.



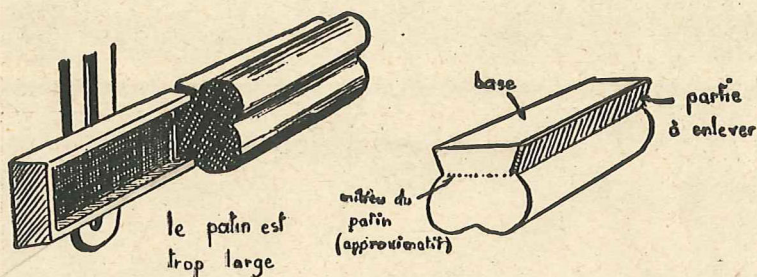
RÈGLE LES FREINS

Si les freins ne serrent pas suffisamment, il faut :
soit les régler ;
soit changer les patins.

Pour régler un frein, **visse** plus ou moins **l'écrou A**.
Tu verras les patins se rapprocher.

Certains freins peuvent aussi se régler près de la poignée par un écrou semblable.

Pour changer les patins, vois la page suivante...



REPLACE UN PATIN

MATÉRIEL. — Un patin neuf ; un couteau ou une râpe.

Sors le patin usé de son logement.

Essaie d'introduire le patin neuf dans la glissière en commençant par l'extrémité libre de celle-ci.

Si tu ne peux pas le fixer, **enlève** avec un couteau (ou en râpant) **une mince bande** de caoutchouc, de façon que la base du patin soit toujours plus large que le milieu du patin.



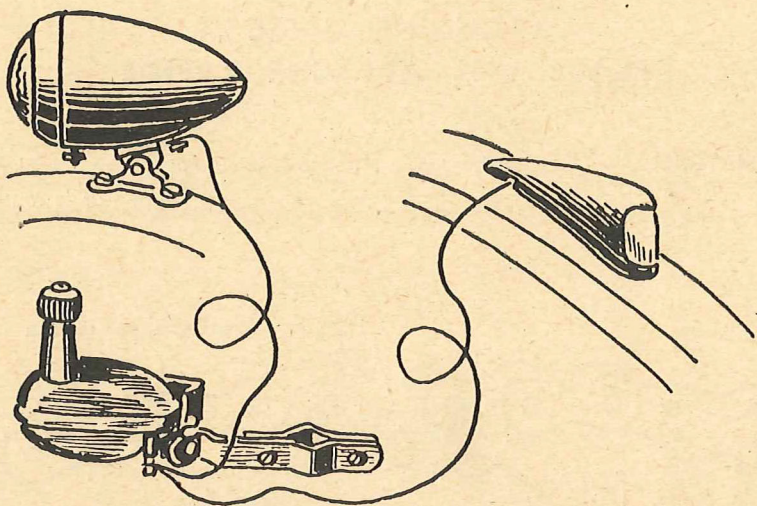
REMPLECE UN CABLE DE FREIN

MATÉRIEL. — Un câble neuf ; une pince et une clé anglaise (ou une clé à huit trous.

Pour remplacer un câble, **observe** comment est monté celui de l'autre frein et monte-le de la même façon.

Je te dirai seulement qu'**il faut commencer à la poignée.**

Quand tu auras terminé, tu montreras ton travail au maître.



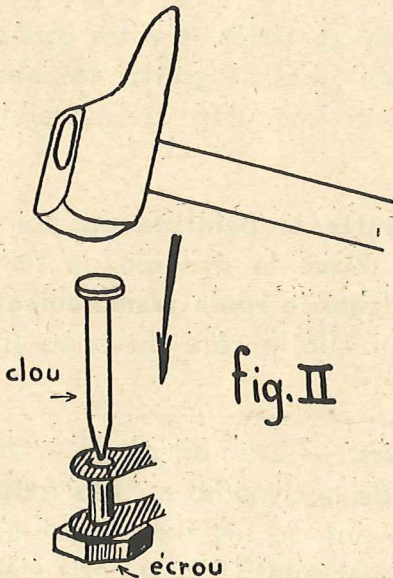
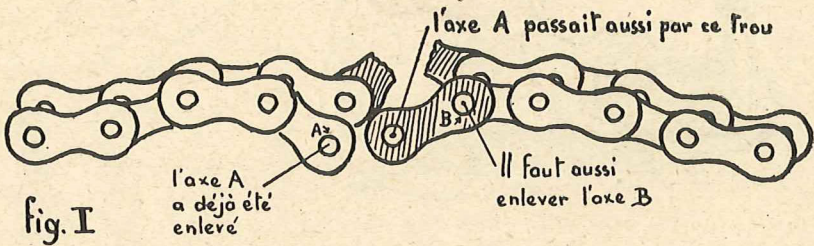
MONTE UN ÉCLAIRAGE

MATÉRIEL. — Clé à huit trous ou clé anglaise ; chignole avec mèches ; couteau.

- 1° **Monte le phare et le feu rouge arrière sur les garde-boue.** — **Attention !** N'oublie pas de **gratter la peinture** au point de fixation car le courant ne passerait pas.
- 2° **Monte la dynamo.** — **Gratte la peinture** au point d'attache sur la fourche. **Place la dynamo** de telle façon que **la molette déclanchée roule franchement**, appuie de toute sa largeur sur le côté du pneu (ni trop haut, ni trop bas).
- 3° **Branche les fils conducteurs.** — L'un allant de la dynamo au phare ; l'autre, de la dynamo au feu rouge arrière. **Dénude les fils** avant de les fixer (sauf s'il y a des attaches spéciales) (vois la BT « Le petit électricien »).

LA CHAÎNE CASSE !... PLACE UNE ATTACHE RAPIDE

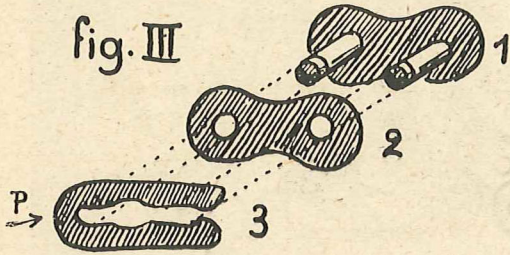
MATÉRIEL. — Une attache rapide ; un gros écrou qui servira d'enclume ; un clou qui servira de burin ; un marteau ou, à défaut, une pierre (sur la route !).



1° Dérive et enlève les axes A et B en faisant comme l'indique la fig. II.

PLACE UNE ATTACHE RAPIDE

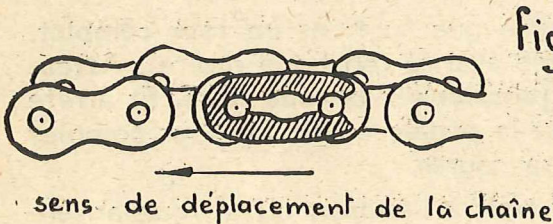
(suite)



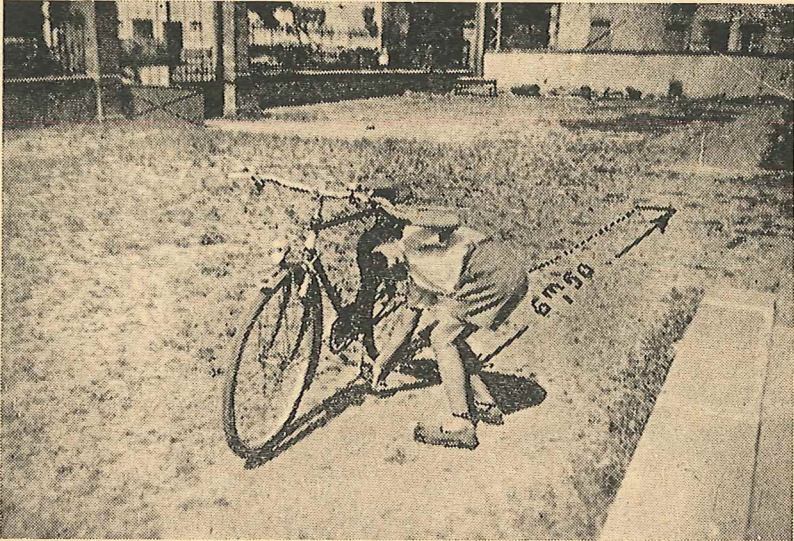
2° Introduis la pièce 1 de l'attache rapide (fig. III) dans les trous des axes de façon que cette pièce se trouve du côté de la roue.



3° Place la pièce 2 (fig. III) de l'autre côté de la chaîne.



4° Place la pièce 3 (fig. III) de façon que la partie P soit en avant dans le sens du mouvement de la chaîne (fig. V). Pour cela, fais comme l'indique la fig. IV.

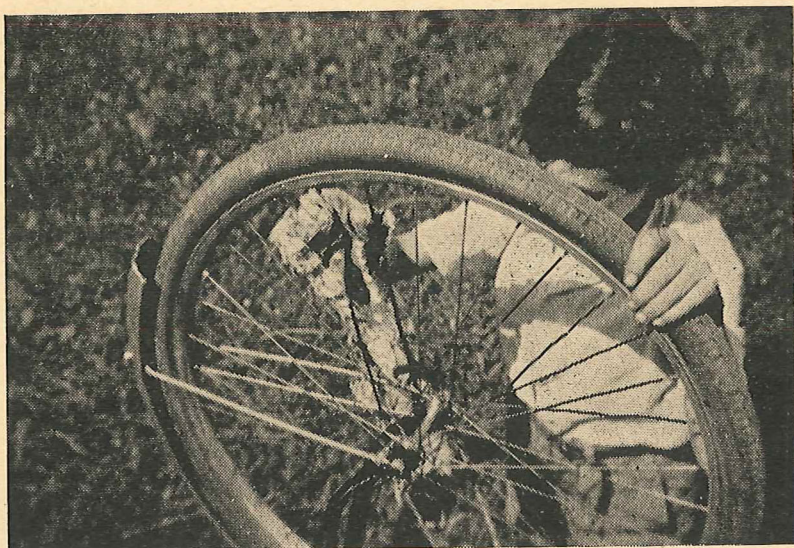


MESURE LE DÉVELOPPEMENT

Le développement est la longueur parcourue à chaque tour de pédale.

Pour le mesurer, fais ce qui suit :

1. Tiens ton vélo, une **pédale en bas**, et marque, d'un **trait**, l'endroit où la roue arrière touche le sol.
2. Fais faire à la pédale que tu tiens **un tour complet**, de façon que le vélo avance (en ligne droite). **Attention ! ne fais pas fonctionner la roue libre.** Et arrête la bicyclette quand la pédale a fait un tour complet et est au bas de sa course.
3. **Trace un nouveau trait** à l'endroit où la roue arrière touche le sol.
4. Mesure la distance entre les deux traits. C'est le **développement de ton vélo.**



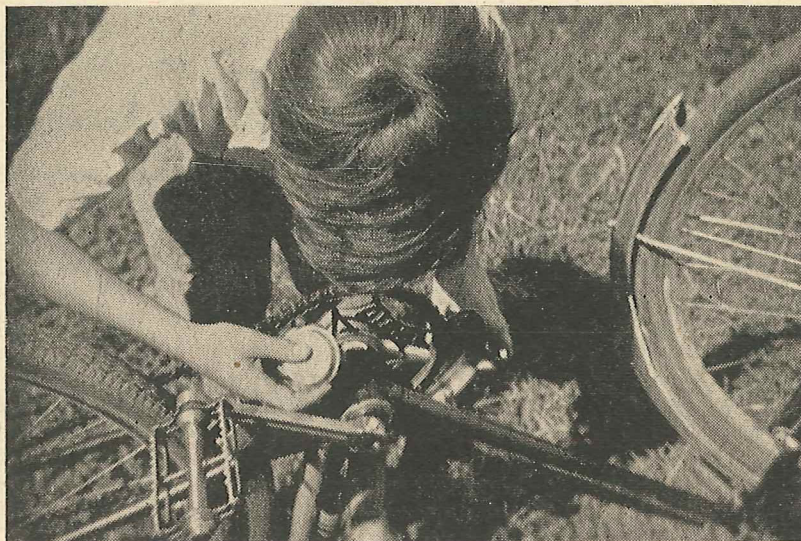
NETTOIE TA BICYCLETTE

MATÉRIEL. — Des chiffons propres ; un peu d'essence, si la chaîne et la roue libre sont encrassées.

1. Mets ton vélo en équilibre sur la selle et le guidon.
2. Avec un chiffon, essuie les **pneus**, l'intérieur des **garde-boue**, le dessous de l'**axe du pédalier**. Ce sont des endroits garnis de boue sèche.
3. Secoue ton chiffon (assez loin de ton vélo).
4. Nettoie le **cadre**, les **jantes**, les **rayons**, les **moyeux**.
5. Nettoie le **pédalier**.
6. Essuie la **chaîne** parfaitement.
7. Donne avec un chiffon propre un dernier coup sur l'ensemble, pour enlever la poussière qui s'est posée pendant le nettoyage.

Ensuite, il faut **graisser**.

Vois la page suivante...



GRAISSE TA BICYCLETTE

MATÉRIEL. — Une burette d'huile et un chiffon.

Attention ! ne verse pas d'huile sur les pneus.

Il faut graisser :

1. Les **moyeux** des deux roues et la **roue libre**.
2. Le **pédalier** (pignon et pédales).
3. La **chaîne**.
4. Les **freins** (n'oublie pas les **câbles**).
5. La **direction**. Pour cela, ton vélo étant toujours sur la selle et le guidon, tu verras, à l'endroit où commence la fourche, une petite rainure entre la partie fixe et la partie mobile. Laisse couler quelques gouttes d'huile et fait manœuvrer la fourche.
6. Enfin, avec un chiffon légèrement huilé, frotte le vélo tout entier (cadre, roues, pignon, etc.).

MATÉRIEL DE DÉPANNAGE

Dans ta sacoche de vélo, tu dois toujours avoir :

1. Deux et même trois **démonte-pneu**.
2. Une **clé** à huit trous.
3. Des **pièces** de caoutchouc genre « Rustines » pour réparer les chambres à air.
4. Une **râpe**.
5. Un tube de **dissolution**.
6. Une **attache rapide**.
7. Un **câble** de frein arrière.
8. Un **chiffon**.

QUELQUES CONSEILS DU CODE DE LA ROUTE

1. Tiens toujours ta **droite**.
2. Sois toujours **maître de ta machine**. Tu dois être capable d'arrêter ton vélo presque sur place. Donc, pas d'excès de vitesse.
3. Si tu veux **doubler un piéton** ou un véhicule, **sonne** pour prévenir de ton intention.
4. Si tu **changes de direction**, assure-toi que **la voie est libre, sonne** et **tends le bras** pour montrer où tu veux aller.
5. Ne laisse **jamais** ta bicyclette dans un virage ou un croisement (en ville surtout).
6. Tiens ton guidon **avec tes deux mains**.
7. Pendant la nuit ou le crépuscule, **allume ton phare** et **assure-toi que ton feu arrière fonctionne**. Et dans l'obscurité **redouble de prudence**.
8. Et n'oublie pas que ta bicyclette doit porter une **plaque d'identité** et un **cataphote** (signal lumineux) et que tu dois posséder une **plaque de contrôle**.

Dans la même collection :
(suite)

- | | |
|---|---|
| 104. Les arbres et les arbustes de chez nous. | 149. La Tour Eiffel. |
| 105. Sur les routes du ciel. | 150. Dans la mine. |
| 106. En plein vol. | 151. Les phares. |
| 107. La vie du métro. | 152. Les animaux et le froid. |
| 108. La bonneterie. | 153. Les volcans. |
| 109. Le gruyère. | 154. Le blaireau. |
| 110. La tréfilerie. | 155. Le port du Havre. |
| 111. La cité lacustre. | 156. La croisade contre les Albigeois. |
| 112. Le maïs. | 157. En Champagne. |
| 113. Le kaolin. | 158. Le petit électricien. |
| 114. Le tissage à Armentières. | 159. I. — Le portage humain. |
| 115. Construction du métro. | 160. La lutherie. |
| 116. Dolmens et menhirs. | 161 et 162. Habitant d'eau douce. |
| 117. Les auberges de la jeunesse. | 163. Ernie, le petit australien. |
| 118. La mirabelle. | 164. Les dents. |
| 119. Dar Chaâbane, village tunisien. | 165. Répertoire de lectures. |
| 120. Alpha, le petit noir de Guinée. | 166. Donzère-Mondragon. |
| 121. Un torrent alpestre : l'Arve. | 167. La peine des hommes à Donzère-Mondragon. |
| 122. Histoire des mineurs. | 168. La scierie. |
| 123. Le Cambrésis. | 169. Les champignons. |
| 124. La gare. | 170. L'alfa. |
| 125. Le petit pois de conserve. | 171. Le portage (2). |
| 126. Le cidre. | 172. Côtes bretonnes. |
| 127. Annie la Parisienne. | 173. Le carnaval de Nice. |
| 128. Sam, esclave noir. | 174. La Somme. |
| 129 - 130 - 131. Bel oiseau, qui es-tu ? | 175. Le petit arboriculteur. |
| 132. Je serai marinier. | 176. Les chevaux de course. |
| 133. Le chanvre. | 177. Abdallah, enfant de l'oasis. |
| 134. Mont Blanc, 4.807 mètres. | 178. Une lettre à la poste. |
| 135. Serpents. | 179. Répertoire de lectures (tome II). |
| 136. Le Cantal. | 180. Moissons d'autrefois. |
| 137. Yantot, enfant des Landes. | 181. Vignettes CEL (I). |
| 138. Le riz. | 182. Les 24 heures du Mans. |
| 139. A la conquête du sol. | 183. Le portage (3) (brouettes et charriots). |
| 140. L'Alsace. | 184. Les pompiers de Paris. |
| 141. La ferme bressane. | |
| 142. Vive Carnaval ! | |
| 143. Colas de Kinsmuss. | |
| 144. Guétatcheu, le petit éthiopien. | |
| 145. L'aluminium. | |
| 146 - 147. Notre corps. | |
| 148. L'olivier. | |



La brochure : 50 fr.

La collection complète : remise 5 %





Le gérant : FREINET



IMPRIMERIE « ÆGITHA »
27, RUE JEAN-JAURÈS, 27
CANNES (ALPES-MARITIMES)