

# BIBLIOTHEQUE DE TRAVAIL

Collection de brochures hebdomadaires pour le travail libre des enfants

Textes et dessins de Madame Raymonde Billaud-Delâge (Charente)  
d'après des documents fournis par M. Robert Delâge, ex-juge de paix  
à Dabola, Guinée (A.O.F.)

Adaptation pédagogique des Commissions de l'Institut Coopératif de l'Ecole Moderne



ALPHA  
le  
petit  
noir

L'Imprimerie à l'Ecole  
Cannes (A.-M.)

24 Juin 1950

# 120

## PRÉFACE

« Alpha, le petit noir » est la vie d'un enfant Foulah de la région de Dabola (Guinée française).

En quelques tableaux imagés, l'auteur peint les occupations de chez nous et notre vie africaine : la vie intérieure dans le village et la famille, la vie pastorale et certaines mœurs de notre société qui se transforme peu à peu au contact de la civilisation européenne.

Tel qu'il est, cet ouvrage, enrichi de croquis et images représentant les scènes et personnages décrits par ailleurs, présentera, nous en sommes certains, le plus grand intérêt pour les petits enfants de France à l'intention de qui il a été conçu et réalisé.

Faire connaître aux petits enfants de France leurs frères d'Afrique et aux petits enfants d'Afrique leurs frères de France, apprendre aux uns et aux autres à s'aimer mutuellement, n'est-ce pas l'apostolat réservé à ceux qui ont la délicate charge d'éduquer l'enfance et de la former à l'image d'une pensée ?

Cet apostolat, Mme Delâge est en train de le réaliser.

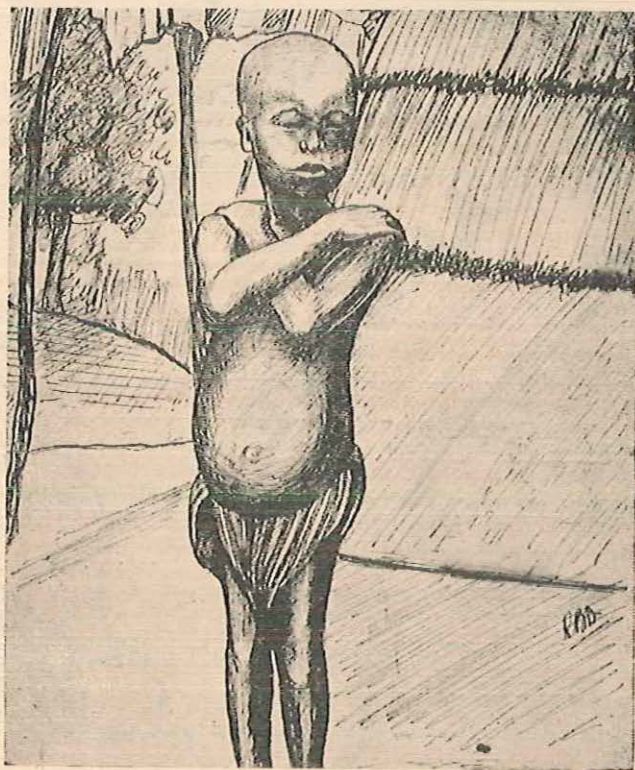
Puisse son ouvrage trouver le succès qu'il mérite auprès du public auquel il est destiné.

Dabola, le 6 février 1950.

Almamy AGUIBOU BARRY,  
Almamy Sorya, du Foutah-Djallon,  
chef du canton de Dabola,  
chevalier de la Légion d'honneur.

Madame Bilaud-Delâge

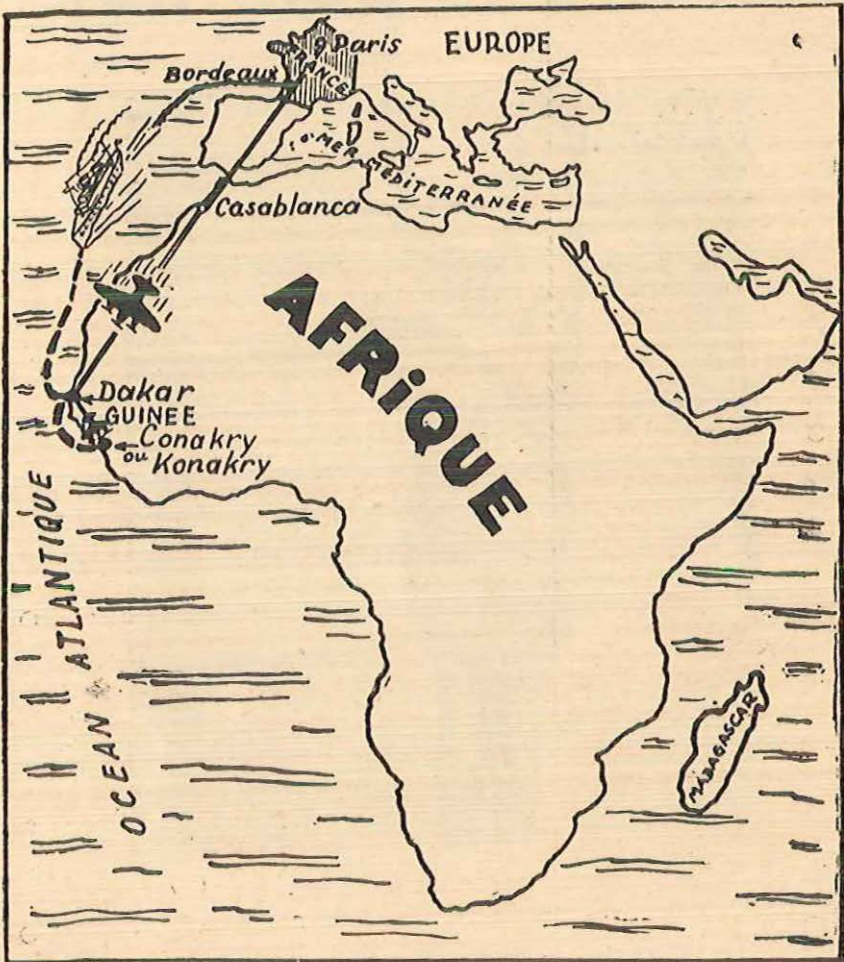
# ALPHA, le petit noir



## Alpha

Alpha Ousmane Barry est un petit noir de Guinée. Sa peau bronzée est presque noire.

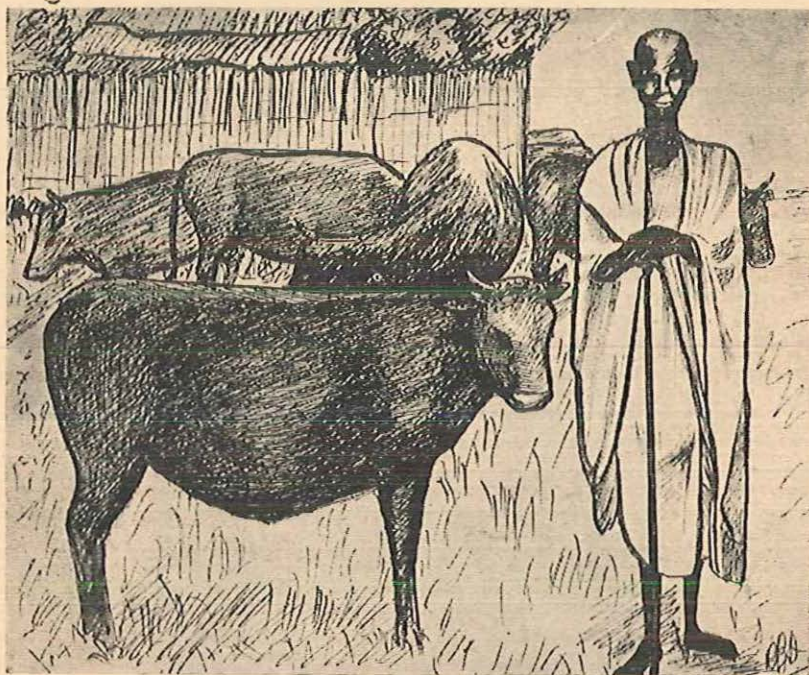
Il porte un boubou de cotonnade teinte à l'indigo. C'est un rectangle de tissu taillé comme une chasuble, ou bien il a un cafetan (genre de blouse) de cretonne.



Pour aller en Guinée, il te faudrait :

18 heures avec un avion de Paris à Konakry ;

8 à 10 jours avec un bateau de Bordeaux à Konakry.



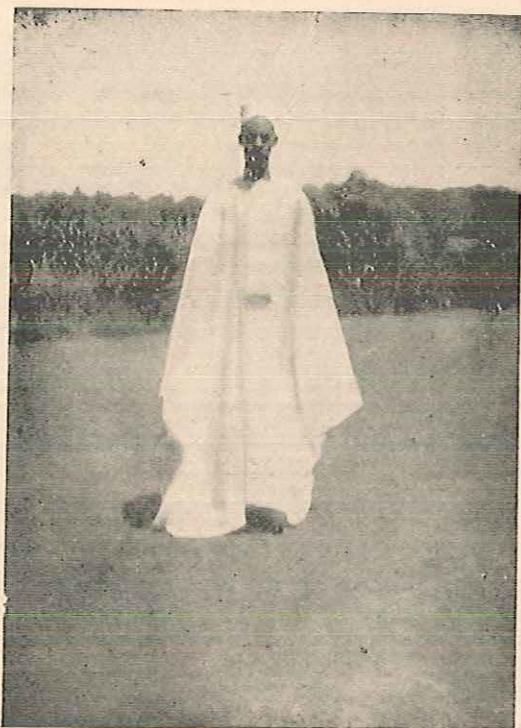
## Le père d'Alpha

Il se nomme Souleymane Barry. C'est un cultivateur et un éleveur.

L'image te le montre au moment où il regarde son troupeau qui sort le matin pour aller dans les champs.

C'est un homme noir, grand, très droit, le crâne rasé et le visage encadré par une barbe aux favoris ras.

Sous le boubou, il porte une culotte à large fond qui lui descend jusqu'aux mollets.



## Ce que possède le père d'Alpha

Pour labourer ses champs, il a deux bœufs. Il élève aussi deux jeunes bœufs qu'il dressera au labour. Le reste du bétail se compose d'une quinzaine de vaches, d'une vingtaine de moutons et de cinq ou six chèvres.

Autour des cases (les maisons) rôdent une vingtaine de poules naines, des pintades, des canards, deux gros moutons à l'engrais comme les cochons de nos fermes et un chien maigre.



## La maman d'Alpha

Souleymane a trois femmes.

Aminata, la maman d'Alpha, est la première. Souleymane s'est marié ensuite avec Fatoumata et Kadidiatou.

S'il était plus riche, il pourrait avoir d'autres femmes qui, avec leurs enfants, travailleraient pour lui.

Ces femmes sont coquettes. Leur coiffure est compliquée. Elles se mettent du beurre de karité (arbre à beurre) dans la chevelure. Elles ornent leur coiffure de pièces d'argent, de boules d'ambre, de perles...



CLICHÉ G. LABITTE, DAKAR

## Le costume de la maman d'Alpha

Les femmes portent des bagues, des colliers, des boucles d'oreilles, des bracelets et, sous leurs pagnes, des ceintures de perles.

Leur costume se compose de plusieurs pagnes (rectangles de tissu entourant le corps à la hauteur des reins). Par-dessus le dernier pagne, elles mettent un boubou teint à l'indigo ou brodé de fils de soie.

Elles portent aussi des châles de soie ou de percale.





## Le village d'Alpha

Alpha habite le village de Baniré, dans une plaine où sont cultivés le riz et le fonio, comme chez nous le blé et l'orge ou l'avoine.

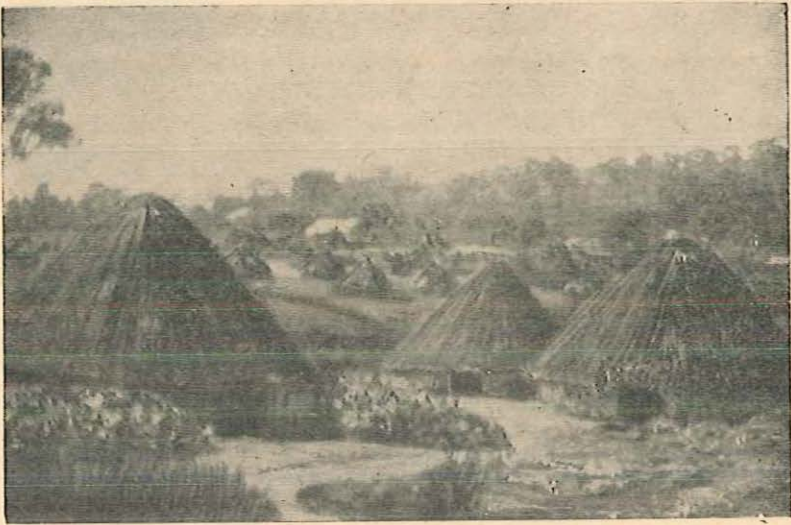
A l'approche de la moisson, les épis jaunes font ressembler ce coin d'Afrique à certaines plaines de France.

De loin, les toitures de paille du village ont l'air de grosses ruches parmi les arbres verts.

Comme chez nous, les maisons sont entourées de jardins, mais il y pousse du maïs, du manioc, du mil (plantes dont les graines donnent de la farine), des cotonniers (arbres qui donnent le coton des étoffes), des légumes comme les diabérés, les patates, l'oseille sauvage, les piments.

Des allées sablées sillonnent les jardins, bordées d'orangers et de citronniers.

Des arbres comme les bananiers, les manguiers, les papayers donnent de l'ombre, des fruits ou le parfum de leurs fleurs.



## Le carré du père d'Alpha

Alpha loge dans la case (maison) de sa mère, dans le « carré » de son père.

Le carré de son père est formé de quatre cases enfermées dans une aire entourée d'une clôture de paille plus haute qu'un homme.

Cette clôture n'a que deux portes : l'une pour les hommes, l'autre pour les femmes.

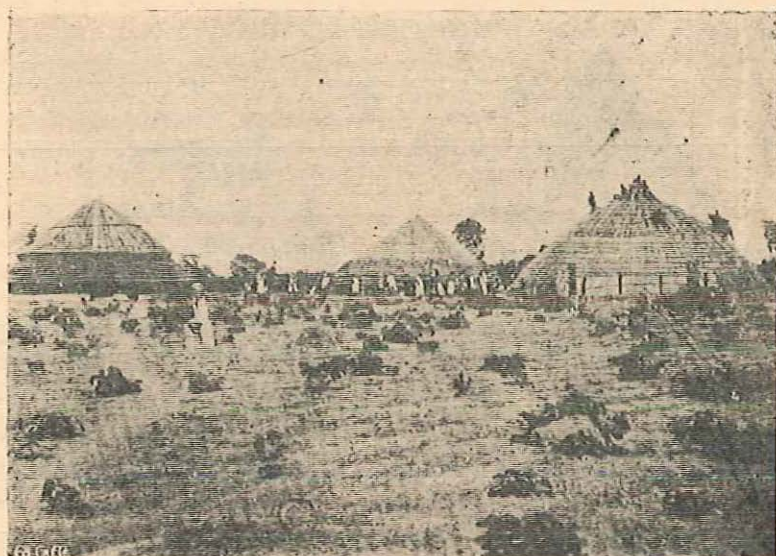
La première case est celle de Souleymane ;

La deuxième est celle de Aminata ;

La troisième est celle de Fatoumata ;

La quatrième est celle de Kadidiatou.

Il y a aussi le magasin à vivres où s'entassent les provisions de la famille et les semences des prochaines cultures.



## La case de Aminata

La maison d'Alpha est la case de Aminata, sa mère.

De loin, elle ressemble à une très grande ruche.

Son grand-père l'a fait construire quand ses parents se sont mariés.

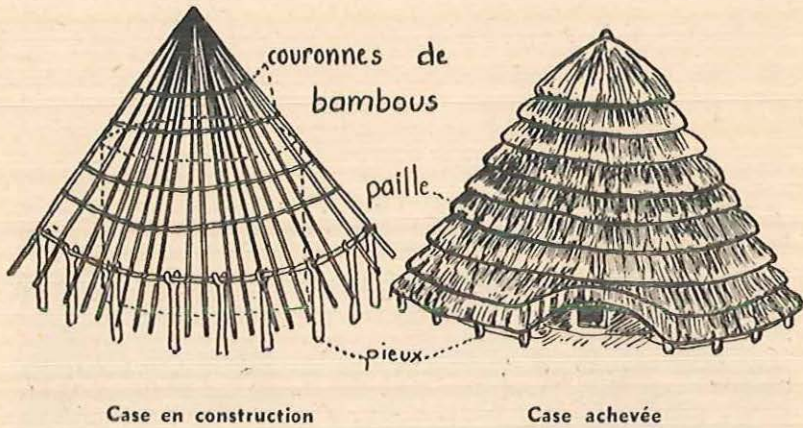
Alpha a déjà vu bâtir une case.

Des hommes font un mur en banco (terre argileuse pétrie avec de la paille) de 2 m. 50 de haut, suivant un rond de 5 mètres environ de diamètre.

Il n'y a pas de fenêtre, mais deux portes : une au sud et l'autre au nord.

Car le vent vient toujours de l'est.

Ces portes ne s'ouvrent pas au ras du sol, mais à 10 cm. pour empêcher l'eau de pluie d'entrer.



Case en construction

Case achevée

## La construction de la case

La pièce ainsi construite est aussi grande que les nôtres.

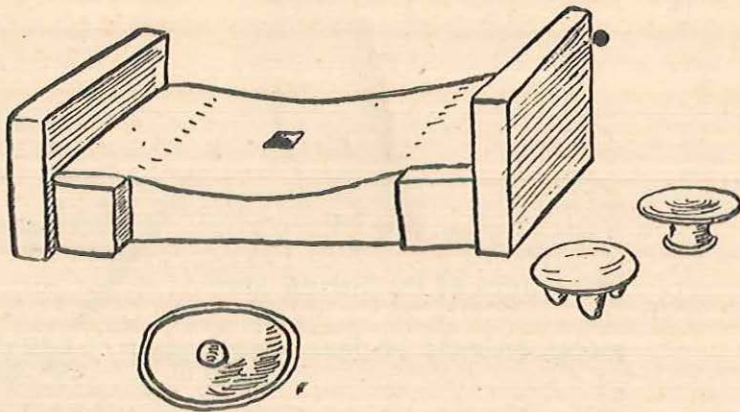
Tout autour du mur, à un mètre, les hommes plantent des pieux en bois très dur, qui ne pourrit pas.

Sur ces pieux, on pose une couronne de bambous liés solidement.

Ensuite, on fait la toiture.

Pour cela, on appuie sur le mur et la couronne de longs morceaux de bambous de 6 à 7 mètres. On les attache en haut pour faire la pointe du toit et on les recouvre de bottes de paille jusqu'à 50 cm. du sol, sauf devant les portes.

On appelle véranda ce qui est entre les pieux et le mur de la case. Les serviteurs font un deuxième petit mur en suivant les piquets. La véranda est leur logement.



Les meubles de la maman d'Alpha. Près du lit, le foyer

## Les meubles dans la case

Dans la case, il y a peu de meubles.

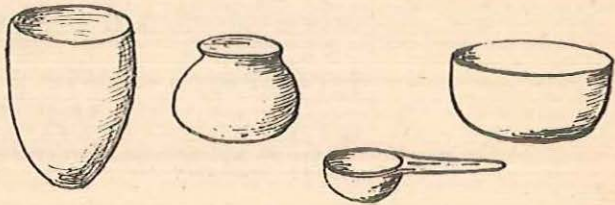
Alpha couche sur une natte (tapis de paille) avec sa maman.

Dans la case de son père, il y a un lit en terre battue de 2 mètres de long sur 1 m. 50 de large (grandeur de nos lits de milieu).

Le reste des meubles se compose de quelques sièges de bois très bas en forme de coupe ou à trois pieds.

Sur un petit mur sont posées des quantités de bassines émaillées et de calabasses (fruit du calabassier ou moitié d'écorce d'un gros fruit ressemblant à la citrouille).

Quelques caisses, des cruches de terre pour tenir l'eau au frais et c'est tout.



Les ustensiles de cuisine de Aminata

# L'année

Fin de la saison des pluies.  
 Les orages et les pluies sont  
 moins violents et deviennent plus  
 courts, pour cesser en  
 novembre.

Saison sèche fr

## Saison des pluies

Il pleut tous les jours,  
 parfois plusieurs jours et  
 plusieurs nuits de suite  
 Il fait moins chaud  
 (25°) mais la tempé-  
 rature ne change pas



Pendant le 1<sup>er</sup> mois de pluie l'herbe  
 a poussé dans la campagne à plus de  
 1m. de haut, grosse comme le doigt  
 à ras de terre

Premières  
 Tous les jours  
 l'orage avec u  
 violente. Les plan

z Alpha

Un vent violent, l'harmattan, souffle et  
 dessèche tout. Les herbes brûlent.

La température descend  
 jusqu'à 15°. Alpha a  
 froid et s'habille avec

un boubou.

Hiver

Saison sèche chaude

La campagne est  
 devenue un désert.

Le vent ne souffle plus.

Il fait très chaud : 35° à  
 l'ombre, 45° dehors, comme  
 dans nos plus chaudes jour-  
 nées d'été. La chaleur pénètre

dans les habitations et devient  
 difficile à supporter.





# Une journée avec Alpha

La toilette de Bébé

CLICHÉ G. LABITTE, DAKAR

## *Le matin :*

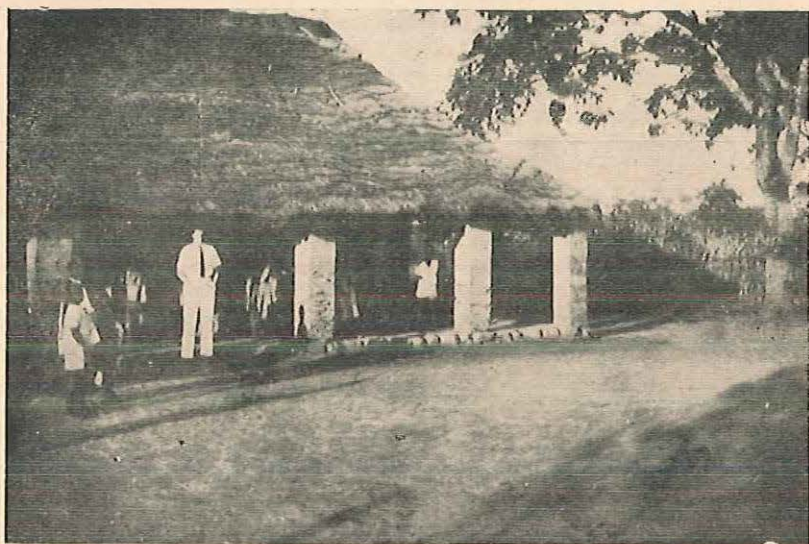
Le soleil n'est pas encore levé. La famille sort des cases chaudes.

Hommes et femmes font leur toilette, puis enveloppés dans leur couverture, assis sur une natte ou sur une peau de mouton, face à l'est, ils récitent leur prière du matin (prière de la religion musulmane). Le jour paraît. Les enfants sont éveillés. Par-dessus les clôtures des carrés s'échangent des compliments entre voisins.

La famille prend son petit déjeuner, un peu de riz et de lait caillé, mange des arachides grillées (cacahuètes), du manioc...

Souleymane va ensuite visiter ses champs où les serveurs travaillent.





Ecole française

Les écoliers sont noirs, l'instituteur aussi. L'homme blanc est venu visiter l'école. Tous les enfants noirs ne vont pas à l'école. Il n'y a pas assez d'écoles pour eux.

## Alpha et ses camarades

La maman d'Alpha, les autres femmes et les servantes vont traire les vaches et lâcher les animaux qui iront tout seuls brouter dans les plaines.

Tout le jour, Alpha joue, court, hurle, rit, se bat avec ses petits camarades.

Les grands sont déjà au travail. Sous la direction de Madiou, leur oncle, ils lisent des versets du Coran (la Bible des Musulmans). Les versets sont inscrits sur une planchette de bois au moyen d'un roseau taillé en biseau qui sert à la fois de plume et de porte-plume.



Femmes tressant des vanneries

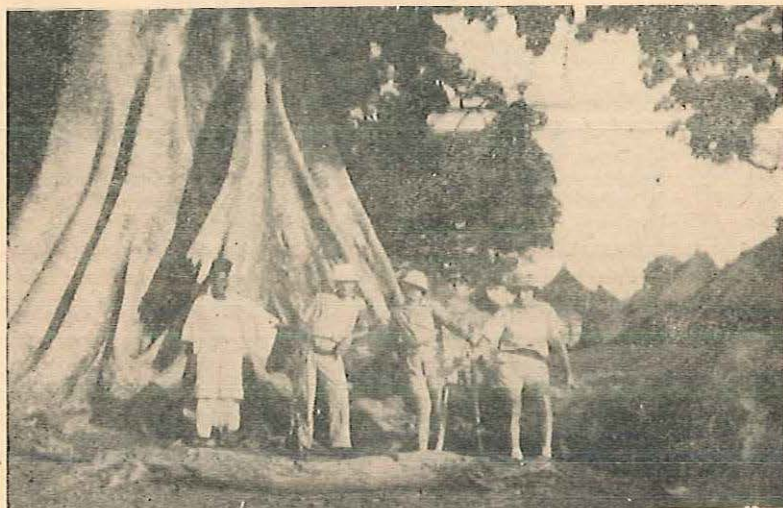
## Ce que fait la maman d'Alpha

Pendant ce temps, les femmes se partagent le travail : les unes filent le coton, d'autres confectionnent des paniers, d'autres encore font le beurre et le lait caillé.



Les servantes pilent le riz et le fonio pour décortiquer le grain. Elles vont chercher de l'eau, balayent les cases, vont couper du bois, cuisinent ou piochent dans le jardin à la daba (sorte de houe).

Pileuses de riz



Un fromager

Arbre du pays de Alpha. Remarque la grosseur du tronc. Les hommes que tu vois sont trois blancs venus à la chasse et un noir. Les blancs portent un casque pour se protéger du soleil.

## Le repas

### *L'après-midi :*

A une heure de l'après-midi, le père revient. Il déjeune de riz, de viande et de lait caillé. Il boit de l'eau. Son repas terminé, il se rince la bouche avec de l'eau, puis mâchonne un morceau de kola qui lui sert de digestif.

Les restes sont donnés aux serviteurs, aux servantes et quelquefois à celle des femmes qui a préparé le repas. Les femmes mangent ensemble assises en rond autour de leur calebasse. Les enfants mangent ensemble ou avec leurs mères.



## Alpha mange

Accroupi par terre, auprès de sa mère, Alpha mange du bon riz cuit arrosé d'une sauce à l'huile de palme ou de pâte d'arachides. Tous deux plongent leur main dans le plat et roulent une boulette allongée qu'ils avalent d'une bouchée.

Si les enfants n'ont pas suffisamment déjeuné, ils complètent leurs repas avec les fruits des jardins.

Après le repas, c'est encore la prière du père adressant des remerciements à Allah — Dieu — le tout puissant. Les membres de la famille adressent à leur tour la baraka — remerciement — au chef de famille. Là-dessus chacun s'en va dormir dans sa case et, quand il fait chaud, à l'ombre fraîche des manguiers.



Le marabout (prêtre musulman)

## Après le dîner

Après le dîner, les enfants jouent, les plus grands lisent encore les mêmes versets que le matin, les femmes vont bavarder chez leurs voisines ou amies.

Le père se repose sous le grand oranger planté au milieu de la cour. Il discute avec ses amis.

Le muezzin (religieux musulman) chante au loin pour appeler les croyants à la prière du soir.



Le marché

## Quand la nuit tombe

La nuit tiède arrive. La lune se lève. Tous viennent à leur tour saluer le chef de famille.

Et la nuit africaine s'étire lentement, chaude ou fraîche selon les saisons.

Ceux qui ne dorment pas, ou dorment à demi, entendent le crissement des insectes, le ricanement des hyènes, le jappement des chacals, le hululement des chouettes, les sourdes rumeurs de la forêt et, quelquefois, derrière les montagnes, le rugissement des lions terribles devant lesquels s'enfuient les autres bêtes de la brousse.



Une panthère, animal du pays d'Alpha



Paysans du pays d'Alpha

## Une fête de famille

Alpha vient d'avoir un petit frère, fils de Fatoumata, deuxième femme de son père.

Le matin de la naissance du bébé, Souleymane a annoncé la bonne nouvelle à ses parents, à ses amis, à ses voisins, à ses serviteurs.

Sept jours plus tard, il offre un bon repas aux parents de sa femme, à sa famille, à ses amis.



Les fromagers

## Le repas de baptême

Pour ce repas, il y a beaucoup de riz.

Des poulets, un mouton ont été tués.

Des corbeilles de gâteaux au miel sont offertes aux invités ainsi que des colas (noix du colatier), rouges pour les hommes, blanches pour les femmes.

On rase les cheveux du bébé. On les pèse et on donne leur poids d'or à un mendiant, un serviteur ou un invité. On met à l'enfant un ruban de toile autour de la tête et une vieille femme le place sur son dos. Elle prend une flèche d'arc et unealebasse vide.





Fatoumata porte son bébé dans son dos

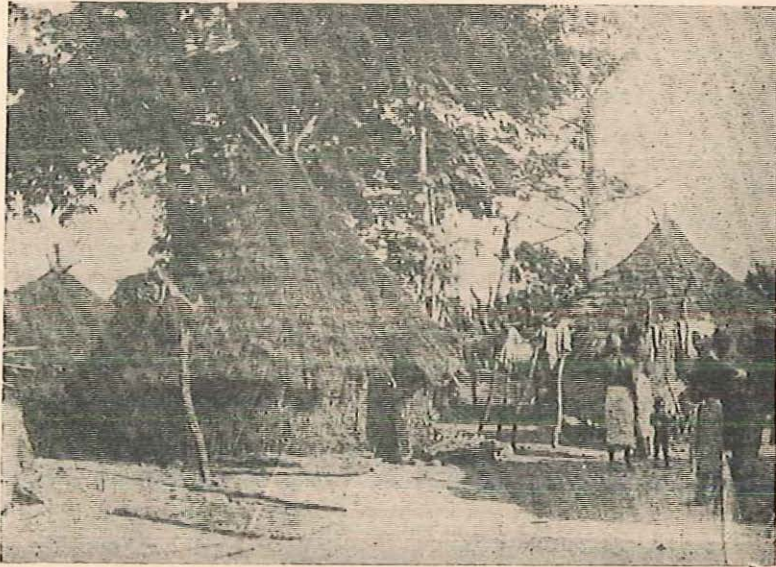
La maison est une maison de blancs, celles des paysans noirs ne sont pas si belles et n'ont pas l'électricité.

## Aguibou

Elle lui fait faire le tour de la case où il est né. Elle le porte ensuite à Fatoumata, dans sa case.

C'est alors que Souleymane dit à ses invités que son fils s'appellera Aguibou.

Jusqu'à l'âge de deux ans, le bébé sera porté par sa mère, maintenu sur le dos par un pagne.



Village Foulah

## Aguibou et sa maman

Qu'elle fasse la cuisine, qu'elle lave le linge à la rivière, qu'elle danse ou qu'elle pile le mil, Fatoumata transporte ainsi son enfant. On peut la voir aller au marché avec unealebasse sur la tête et le petit endormi ou brillant dans son dos.

A-t-il faim ? Fatoumata le fait glisser sur sa hanche et le bébé n'a plus qu'à téter. Quand il pleure, elle se trémousse et berce ainsi le petit.

Les naissances, les mariages, les décès, les fêtes religieuses de l'année musulmane sont les grands événements de la vie du petit noir. L'enfance d'Alpha s'écoule ainsi, semblable en bien des points à celle de tous les petits enfants du monde.

Le texte de cette brochure a été fait d'après des documents fournis  
par M. Robert Delâge, ex-juge de paix à Dabola.

Il a été corrigé par l'Almamy AGUIBOU BARRY et par son fils,  
M. BARRY DIAWANDOU, conseiller général de la Guinée.





*Le gérant :* FREINET



IMPRIMERIE « ÆGITNA »  
27, RUE JEAN-JAURÈS, 27  
CANNES (ALPES-MARITIMES)