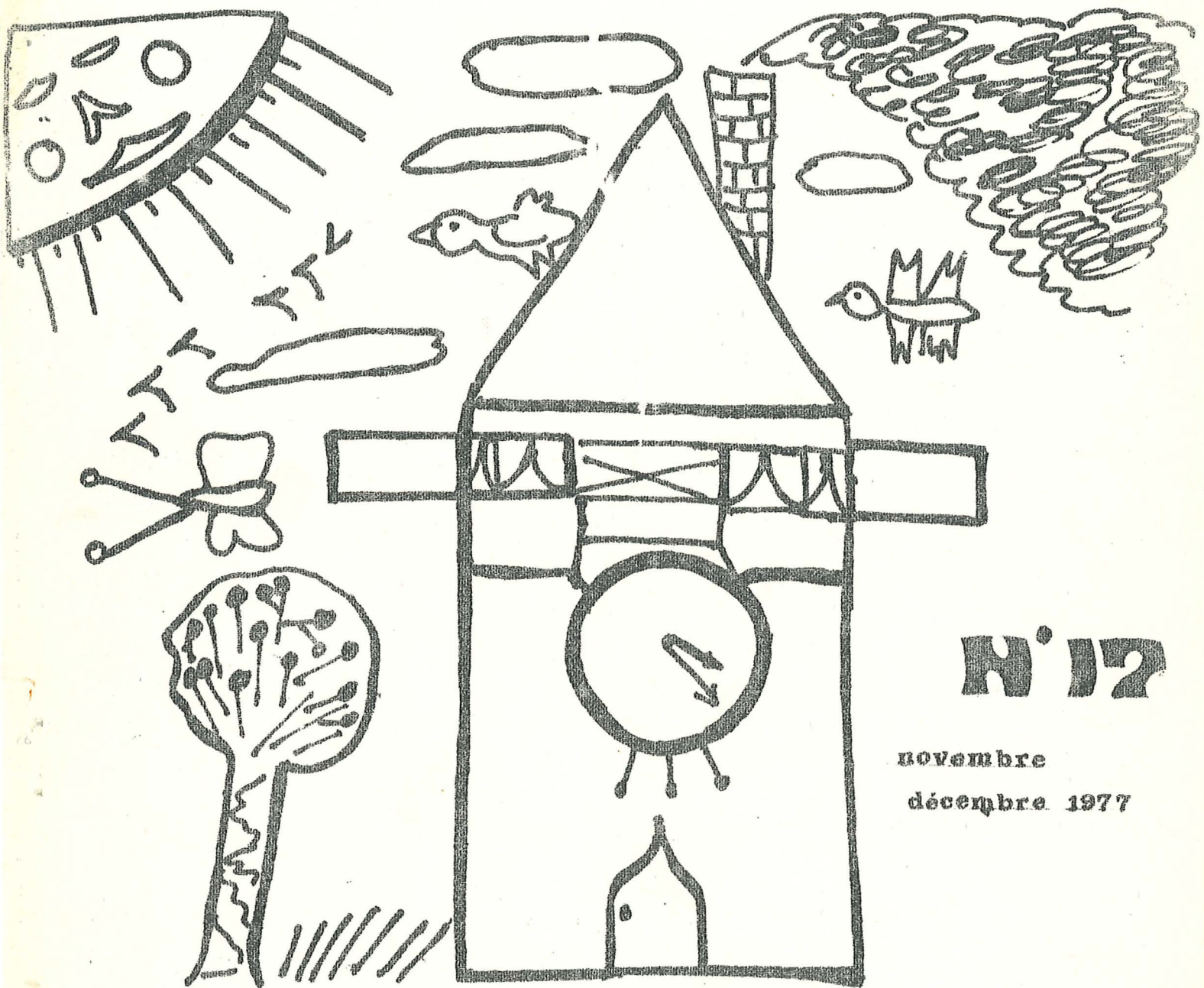


# CHANTIERS

bulletin d'informations et de confrontations  
pédagogiques, réalisé par l'institut départemental  
de l'école moderne, pédagogie freinet

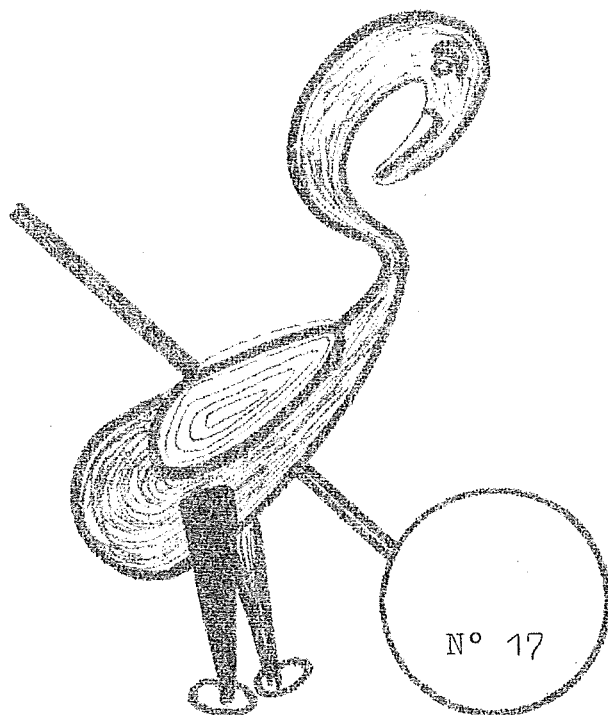


N° 12

novembre

décembre 1977

# Sommaire



<b>Info</b>	Nouvelles du C.A. Nouvelles de St Nazaire Maternelle Régionale Ouest C.E.L.	1à2 3à4 5 6à8 9
<b>Les groupes</b>	Club Freinet Math 2nd degré Organisation de la classe G.F.R.	10 11à12 13à15 16
<b>Appels</b>	Un regard sur la B.T. Qu'en pensez-vous? Inspection Bibliothèque enfantine Le coin du lecteur C.E.L.	17à22 23 24à 27 28 29 30
<b>Contacts</b>	C.S.F. Ecologie 44	31à32 33à34
<b>A méditer</b>	L'école et l'armée L'arbre de Noël Le "Gamin"	35à36 37à39 40à41
<b>Vie de la classe</b>	Travaux manuels en S.E.S.	42à43
<b>Et aussi</b>	Répression Fichier poésie	44 45à46

DES ALBUMS REALISES à partir des PRODUCTIONS d'ENFANTS...  
DES ALBUMS FAITS pour des ENFANTS...

## LES ALBUMS "ART ENFANTIN"

Ce sont 5 albums de 32 pages  
entièrement en couleurs - 22x28 cm -  
sous forte couverture pelliculée.  
Ils reproduisent des CONTES, des TEXTES  
et des DESSINS d'ENFANTS.

## L'ALBUM "LES ENFANTS DESSINENT AUSSI"



Les enfants "sont souvent artistes, mais l'enfant n'est pas un artiste... car son talent le possède et lui ne le possède pas. A la maîtrise, il substitue le miracle".  
(A. Malraux).

N'empêche que le miracle, on peut sinon le provoquer, du moins le souhaiter et en préparer la venue !  
C. Freinet a proposé une méthode naturelle. L'École Moderne a expérimenté des techniques, des outils, des pratiques. Ce sont des témoignages de la production enfantine dans des classes Freinet qui proposent ce livre.

Format 21 x 27 - 88 pages toutes en quadrichromie.

## LES ALBUMS "BT"

Ce sont des albums reliés de 112 pages,  
16x21 cm, sous forte couverture pelliculée,  
en quadrichromie.

Plus de 110 photos en noir et en couleurs, sur  
les poissons, les oiseaux, les animaux familiers,  
les insectes, les reptiles... etc...

pour soutenir la CEL... pour soutenir la CEL... pour soutenir la CEL...

La campagne de soutien à la CEL a permis, l'an dernier, d'éviter la catastrophe - Mais nous ne sommes pas à l'abri de nouvelles difficultés.

Ainsi, pour faire face à ces problèmes qui sont loin de s'estomper dans un contexte de crise, notre coopérative a besoin de ton soutien chaque année.

REVIENS SOCIÉTAIRE EN VERDUN : 100<sup>F</sup> de part sociale  
ou bien

RENOUVELLE TON ADHESION en versant 50<sup>F</sup> pour la CEL.

→ tu peux adresser ton chèque à JP Royer, et en le libellant au nom de L'IDEM. Pédagogie Freinet. (CCP. 448.00.E - Nantes)

COMPTE-RENDU du COMITE d'ANIMATION du 21 NOVEMBRE

(Nous essaierons de faire après chaque C.A. un résumé de ce qui s'est dit pour en informer les copains de Chantiers)

QUESTIONS DIVERSES

\* Inspection à Salvador Allende: Mireille nous fait part de la visite de son inspecteur, de l'annonce d'une inspection et de la lettre qu'elle lui a envoyée pour le prévenir qu'elle refuserait le rapport et la note.

Jean-Marie évoque l'action menée à Saint-Joachim où les collègues ont déposé un préavis de grève en cas d'inspection non prévue, où la réaction en cas d'inspection est celle de tout un groupe qui refuse le "confessionnal"

Nous rappelons qu'un cahier de roulement circule sur ce sujet. Il faudrait en faire une lère synthèse pour aider les camarades qui vont représenter le groupe à la réunion du mardi 6 Décembre à 8h30 à la fraternité Protestante.

\* Problème à la S.E.S. de Rezé: Il manque depuis 7 ans un professeur technique; Les parents et les enseignants ont appelé tout le C.E.S. à manifester au Rectorat le mercredi 23 novembre.

\* Inventaire de notre stand chez Graslon: Jean-paul fait appel au peuple pour le 7 Décembre Anne-Marie et Ginette iront avec lui. Il est envisagé d'avoir régulièrement des discussions avec les vendeuses. Accord des filles et du patron.

\* Projet de B.T. sur la Brière: Jean-Marie nous en fait part (puisque tout projet de B.T. doit avoir l'accord du département!) Il le conçoit comme une actualisation de la B.T. parue il y a quelques bonnes années.

\* B.T. sur Revelli (un de verts de Saint-Etienne)  
Nous rappelons les réactions des copains du Département les interventions de Ferdi correspondant départemental de des B.T., de Germain au nom du groupe Expression corporelle et des propositions qui ont été faites à l'auteur et au responsable national des B.T. de modifier le projet en y ajoutant une autre perspective sur le sport. Accueil assez froid... Le projet est confirmé.  
(Pour en savoir davantage voir les personnes pré-citées)

\* Lycéens de la Colinière Les élèves d'une classe terminale étudiant Freinet en philo demandent à venir dans les classes. Gros problème de disponibilité de notre part: trop peu de classes déjà pour les normaliens et remplaçants. Renée appelle .... Nous en re-discuterons à un prochain C.A. Si vous êtes prêts à accueillir des gens dans votre classe suivant les conditions définies par le groupe dites-le à Renée

## PROBLEME de l'ORGANISATION du C.A.

A Donges, nous avons d'après les interventions écrites ou orales des copains déterminé plusieurs axes de discussion et d'échanges (devant aboutir si possible à une décision) : les structures du C.A.

- le partage des tâches
- l'information et l'animation
- les relations individuelles et de groupe

le C.A. par rapport au Congrès  
L'organisation des groupes de préparation du Congrès pourrait peut-être nous aider pour mettre en place des groupes de travail au C.A.

Nous nous proposons d'amener le débat sur le partage des tâches pédagogiques et des tâches d'animation au niveau d'une Réunion Départementale.

Pour le moment la discussion semble bloquée. Nous proposons que chacun continue de s'exprimer là-dessus pour reprendre les échanges au prochain C.A.

## NOUVELLES du CONGRES

Secteur Expos: La galerie marchande de Beaulieu gratuitement, nous est accordée pour la durée du congrès. Cette expo sera prise en main par la région Ouest; elle sera à la fois technique et artistique

Le musée des Beaux-Arts peut accueillir des œuvres d'enfants avant pendant après le Congrès. Les dessins exposés formeraient un panorama des différentes techniques graphiques utilisées dans nos classes. Le choix des œuvres serait fait par le secteur expo et l'installation par le Musée. Mais problème du catalogue que le musée a l'habitude de faire quand il accueille un artiste.. Catalogue luxueux et coûteux On décide de s'en passer...

Hébergement dans les facultés: on ne nous accorderait à la fac de lettres que les baraquements...  
Nouvelles démarches. Nouvelles lettres...

Mairie de Nantes: Elle nous accordera comme elle le fait pour d'autres congrès une subvention. Mais elle le fait au vu d'un cahier de charges. Il faut donc rapidement faire une évaluation de nos besoins vis à vis de la Mairie. Les différents secteurs envoient la liste de matériel et des services demandés à notre ambassadeur Daniel .

(J'espère n'avoir pas trop trahi le contenu du C.A. en le résumant ainsi au maximum. Si j'ai fait une erreur ou commis un oubli; les copains qui s'en aperçoivent écriront à Chantiers pour rectifier. Merci!

Mireille ou  
La Mère-Mémoire!)

nouvelles

de saint nazaire

SECTEUR SAINT-NAZAIRE 26/10/77

TRAVAUX en train depuis l'année dernière

FICHER expérimentation chacun dans sa classe; pas de confrontation  
écriture pratique

lecture pratique en direction des CE CM SES

Ce fichier a été fait à partir

- des "paperasses" qu'on peut avoir à remplir

- lecture des panneaux publicitaires

horaires de trains

fiches sur - apprentissage de l'heure

- les longueurs, la monnaie

Ces fiches sont utilisables dans la mesure où les enfants  
se dirigent vers le travail

Cf. F. Vince M.L. Chapron M. Gabaret R. Rocher

TERRE 2 séances d'initiation terre

POESIE constitution d'un fichier

MARIONNETTES Une commission marionnettes a été créée. Au départ,  
bricolage, utilisation du matériel apporté par les enfants  
Recherché différente: techniques, utilisation cahier de  
roulement: présentation de la classe. Questions. Réponses.  
Synthèse. Cela demande un engagement précis à respecter.  
- Contact a été pris avec Lafitte, responsable national  
du RTR.

- avec des marionnettistes Champ de Mars - Rennes

Pour cette année, cahier de roulement; Réunion de synthèse  
trimestrielle.

Envoyer des renseignements intéressants sur les marionnet-  
tes à Y. Chabot

DANS LE SECONDAIRE

Formation d'un groupe Froinet sur Saint-Nazaire.

Contacteur J.F. Pelé ou Larchevêque

LE G.F.R. lieu d'échange. Réponses aux questions. Outils pour  
permettre d'aller plus loin. Exploitation de ce que l'on  
trouve. Contacter A. Mahé Y. Vince

PROCHAINE REUNION DE SECTEUR mercredi 14 décembre 9H30 précises  
Léon Blum, bilan trimestriel

R A P P E L 4 enveloppes à envoyer rapidement



COMMISSION MARIONNETTES SAINT-NAZAIRE

Tous les copains intéressés par les marionnettes quel que soit leur niveau doivent se faire connaître (primaire, secondaire, etc)

Contactez CHABOT YVES Classe de perfectionnement CURIE TRIGNAC au plus vite pour mettre le travail en route.

- Les intéressés recevront la diffusion de tous les travaux en cours et pourront participer à l'occasion soit par compte-rendu soit aux réunions trimestrielles.

- Ceux qui comptent s'engager aux travaux dans la commission participant au cahier de roulement et aux réunions de bilan trimestrielles (être précis pour les horaires).

Envoi de 3 enveloppes en franchise (si possible) ou timbrées à Chabot

La commission

Envoyer son projet de travail, ses objectifs, ce qu'on aimerait travailler, les observations déjà faites.

- Les copains de Nantes doivent se faire connaître aussi Les dates de réunion leur seront communiquées.

- Communiquer le plus vite possible les adresses personnelles et les adresses au poste pour faciliter la correspondance.

**appel**

Le groupe information recherche

- dessins
- graphismes
- bandes dessinées
- croquis "humoristiques"
- expression de "tourments psychologiques"

d'enfants ou d'adultes

afin de se constituer un solide matériel d'illustration pour le journal du congrès et les diverses diffusions départementales.

ENVOYER à: Mireille Gabaret 26 rue des sports 44400 Les Sorinières pour Nantes  
Françoise Tascon, école Léon Blum St Nazaire pour St Nazaire.

# M A T E R N E L L E . . .

ÇA ... SE VENTILE

Ayant établi un constat d'échec de la Commission Maternelle,  
les membres présents lors de la réunion du 21-9-77 à la  
Picaudière ont décidé  
LA DISSOLUTION DE CE GROUPE EN TANT QUE TEL.

Seul subsiste un groupe-préparation au Congrès formé des  
membres suivants: Broutin Michèle, Euzen Nicole, Moustafiolou  
Athéna (coordonnatrice)

Liste non limitative.

Adressez vos candidatures.

proposent une ventilation possible des autres membres  
dans les chantiers suivants:

- organisation de la classe . Voir Réunion Départementale  
à la Picaudière (2 octobre)
- Projet GAMIN sur le fichage sanitaire. La responsable  
Martine GAUTIER adresse: 34 rue du Gué Robert Nantes tel 74-93-15  
essaie de rétablir les contacts avec l'intersyndicale en vue de  
l'élaboration d'un montage audio-visuel.
- rôle de l'éducateur en fonction de l'évolution de la person  
nalité de l'enfant.

# PROCHAINE

# RENCONTRE

# DEPARTEMENTALE

183 janvier 78



# REGIONALE

## " OUEST "

Les 5 et 6 décembre à Mur de Bretagne .

Daniel le Blay Alain et Maryvonne Mahé y représentaient le 44; avec pour tâche de faire des demandes à la régionale ; pour le congrès .

La région accepte de participer au travail d'organisation et de réalisation des expos.

Elle fera appel aux camarades des départements de l'ouest pour renforcer les groupes organisateurs .

il a été discuté aussi :

### LA RESTRUCTURATION DE L'EQUIPE DE CANNES

La régionale demande que paraisse, dans "technique de vie", une information sur:- la situation de P. Rauscher ( licenciement )

des tâches des permanents -la répartition

Ceci pour étudier si certaines tâches ne pourraient prises en charge par département.

### L'ANIMATION DEPARTEMENTALE

Elle doit avoir un rôle d'aide et non d'abêtissement. L'animation doit aboutir à une répartition des tâches.

I.C.E.M. élection politique

Discussion autour de la plate-forme qu'elle sorte pour que les départements puissent en discuter.

Il faut trouver un lieu de débat qui pourrait être

- technique de vie
- communication horizontale
- la régionale .

## L'INSPECTION

discussion autour du texte de l'avant projet du P.E;P et de la position des camarades du 29 ( autour de l'école de Kéréderm ) voir texte joint.

suivant les départements ;  
on fait, on faisait de la lutte contre la répression  
est-ce que tout groupe est prêt à soutenir  
des camarades subissant la répression?

Autre chose est de mener une offensive contre  
l'inspection

Il faut définir une position départementale..  
- sur le refus idéologique de l'inspection  
- sur le refus administratif de l'inspection  
ne pas éluder les conséquences pour la vie  
de la classe: autorisations de sorties , de stages  
pour les enfants et ados .

Il faut que le mouvement national soutienne  
la position locale en diffusant et en exprimant  
des pratiques variées et des réflexions sur le même  
domaine .

Il faut que nous n'acceptons pas des inspecteurs  
qu'ils personnalisent la pédagogie Freinet;  
"Jean Legal; c'est la vie coopérative  
Monique Salaün, la méthode naturelle de lecture  
Il faut être fort pour faire de la pédagogie Freinet".  
Il faut que les leaders s'impliquent dans l'organisation  
et l'engagement du groupe départemental et permettent  
que les choix, les références ne soient pas personnalisés.

Le rôle du groupe départemental doit être aidant.  
Comment le restituer dans ce rôle ?

LES REVUES

- trouver la spécificité des revues, de leur rôle.
- partir des besoins
  - . revues, d'intervention, d'information
  - . d'un organe d'animation et de débat.
- Tenir compte des responsabilités

CE QUI POURRAIT EXISTER

- Des dossiers pédagogiques : revue de bilan  
revue de synthèse
- une revue de sensibilisation, de vulgarisation  
d'appel, de soutien.....  
parution tous les 15 jours  
ce pourrait être L'EDUCATEUR
- revue interne de débats, de confrontation  
ce pourrait être Technique  
de vie qui serait "communication horizontale".  
parution tous les 15 jours .
- Revue de recherche B.T.R.

alain Mahé .

1970 MAINE

REGIONALE

17-18 déc.

à RENNES

50 F

PAR AN

Pour la "C.E.L."

L'analyse de la situation financière de la C.E.L. à la fin de l'année scolaire 1976-1977 montre à quel point la C.E.L., dans un contexte économique difficile, a besoin d'augmenter chaque année son capital pour faire face à des obligations et maintenir une politique de production basée sur les besoins des enfants.

La C.E.L., c'est la coopérative de notre mouvement.

Etre militant I.C.E.M., c'est être aussi militant C.E.L.

Pour assurer le soutien nécessaire, pour faire face aux nouvelles difficultés dont nous ne sommes pas à l'abri:

• deviens sociétaire  
ou  
• renouvelle ton adhésion

• nom ..... • prénom .....

je deviens sociétaire  100 F

je renouvelle l'adhésion  50 F

• adresse: .....

→ libellé du chèque: "IDEM. pédagogie Freinet" (C.C.P. 448.E Nantes)  
→ envoi à J. Paul Boyer: Résidence "Lion d'or" Bloc C-44-200 Nantes

# club freinet

LE PETIT DERNIER

## REUNION DU 2/XI/77 à SAVENAY

PRESENTS Alain Mahé, Yannick Vince, Yves Chabot

1) Le club Freinet-Saint-Nazaire est né le 2/ XI / 77

"Vive le club Freinet!"

Comme il se doit, il a été baptisé même si ce n'a pas été, hélas, au champagne.

2) Certaines décisions ont été prises concernant la forme, le contenu et la périodicité du Club Freinet Saint-Nazaire

a) Quant au contenu des réunions, rien n'a été décidé

b) Quant à la forme, rien non plus... ou plutôt si: apporter à boire (impératif) et si possible, à manger.

c) Pour la périodicité: il y aura une réunion tous les mois.

d) Le club est ouvert à tous (cf. clause b à respecter) on peut y venir quand on le désire.

e) LA PROCHAINE REUNION AURA LIEU LE MARDI 13 DECEMBRE 1977 à 20 heures dans la classe de HERVE NORMAND MEAN

3) Compte-rendu

Tous les trois, on a essayé de mettre au point un projet de travail qu'on avait en commun sur la lecture (cf. feuille ci-jointe)

Concernant ce travail, il a été décidé que chacun:

- Expérimenterait une chose précise
- Formulerait des demandes aux deux copains
- Ferait un compte-rendu aux autres en allant à Caen.

Alain Mahé l'écrit - J'écris tout seul

Yves Chabot lecture - les sons - Carnet Répertoire

(j'écris tout seul n'est pas accessible à tous)

Yannick Vince les symptômes de l'échec au niveau Maternelle- Qu'est-ce qui fait dire qu'un enfant a des problèmes.

math

2nd-degré

Lors de la dernière rencontre, le 28 septembre, nous étions huit prof de math (dont cinq nouveaux) tous enseignants dans le premier cycle.

Après consultation et débat informel autour des outils de la C.E.L. et des travaux d'élèves exposés, nous avons posé quelques questions sur notre pratique et élaboré plusieurs projets.

#### PROBLEMES SOULEVES

- En 6ème, des effectifs lourds, un changement de programme, une heure de math de moins pour certains, un "niveau d'acquisition" très variable suivant les élèves, tout cela fait que plusieurs d'entre nous hésitent à lancer "libre" recherche et correspondance cette année. D'autre part, en début d'année, le manque d'autonomie des élèves rend difficile ces séances de recherche: le prof, beaucoup trop sollicité, ne peut répondre à toutes les demandes.

- en 5ème, tout paraît plus facile et les recherches se poursuivent. Néanmoins, le problème de la communication des travaux reste posé:

- . affichages non lus (faute de temps, interdiction de pénétrer seul dans une salle...)
- . Exposés quelques fois fastidieux (trop longs, élèves non habitués, intérêts différents, problèmes relationnels dans la classe).
- . organisation difficile de la correspondance (lenteur des échanges, interférence entre la recherche en cours et la réponse à donner)
- . journal peu envisageable faute de temps

- En 4ème, ~~les méthodes de travail~~ ni les méthodes de travail utilisées ni le contenu de l'enseignement actuel ne nous satisfont. Mais la lourdeur des programmes et les difficultés posées par l'apprentissage du raisonnement en géométrie font qu'une organisation moins traditionnelle de la classe est difficile. Une nouvelle fois, la proposition de "pistes de recherche" pouvant déboucher sur le programme a été formulée. Pour le moment, seule une approche de la géométrie à partir d'une recherche sur les papiers peints va être essayée dans deux classes (Utilisation du livret P.R.M. en chantier "Avec des tapisseries").

Quant aux acquisitions proprement dites et à l'entraînement au calcul, l'autocorrection semble être une bonne solution.

#### PROJETS POUR CETTE ANNEE

##### Expérimentation d'outils

- . P.R.M. "Avec des tapisseries" dans deux classes de quatrième
- . Livrets autocorrectifs Niveau 3° en expérimentation dans trois classes.

- Réalisation d'outils: 3 groupes de travail
  - . Dernière mise au point du P.R.M. "Avec des tapisseries"
  - . Contribution au livret autocorrectif lancé au niveau national, "trigonométrie dans le triangle rectangle" échéance Noël
  - . Livret autocorrectif niveau 3<sup>o</sup> "Relations métriques dans le triangle rectangle" Echéance : Congrès de Nantes.

- Rencontres prévues

- . Une rencontre math second degré courant décembre "organisation de la classe".
- . Une rencontre "Réflexion" sur le pourquoi de notre pratique. Comment s'insère-t-elle dans une perspective d'éducation populaire? Quel est le rôle des outils?
- . Une rencontre avec le groupe math du primaire a été souhaitée. En particulier, il serait intéressant de travailler avec un groupe math CMI CM2 en liaison avec la 6ème

- Visites de classes

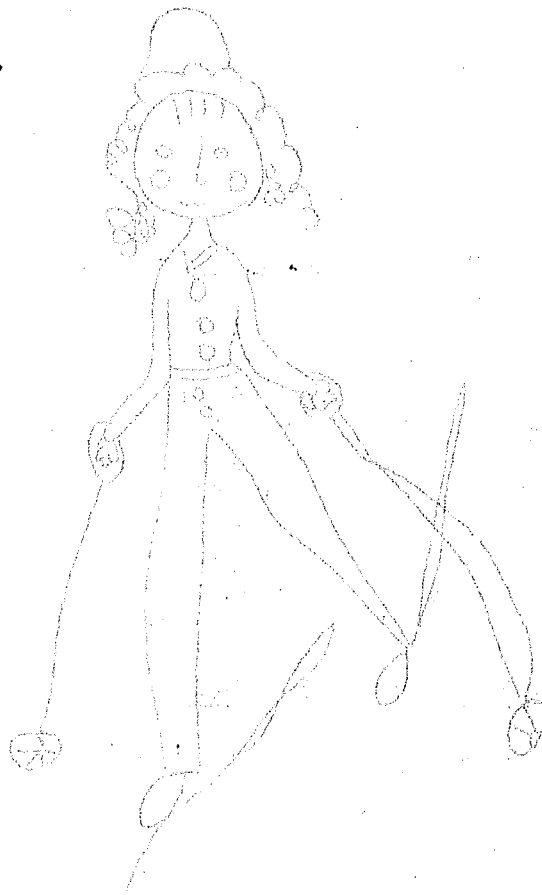
A la demande de certains nouveaux profs, nous avons retenu la possibilité de visiter des classes

en 5ème, chez Catherine Jacolot, 3, rue des Irlandais  
44800 SAINT HERBLAIN

ou chez Jacques Bernard, 31, allée des Pingoins  
44600 SAINT NAZAIRE

en 6ème chez Roselyne BLANDIN, 15, allée Mozart  
44800 SAINT HERBLAIN

Moi, depuis que j'écris dans La BRECHE, je peux me payer des sports d'hiver





# DEBUTANT

## DE LA CLASSE

Cette année, revenant du service militaire, je me suis posé beaucoup de questions sur la manière dont nous allions démarrer notre vie ensemble dans la classe, d'autant plus que j'étais nommé dans une classe nouvelle.

D'un poste à la campagne, j'arrive en ville, dans une école-caserne, entourée d'H.L.M., des collègues nouveaux, des enfants également.

Après un an de coupure, j'étais plutôt inquiet le jour de la rentrée. Comment commencer, comment démarrer?

En fait, ça s'est mieux passé que je ne pensais, et mes angoisses se sont dissipées... je me suis laissé conduire. Il n'y a que 10 enfants de II à I2 ans dans notre classe, habitués pour les 3/4 à un travail de type coopératif, ou plutôt démocratique.

Je n'avais rien prévu, sinon des papiers d'ordre administratifs (assurances, etc...) à distribuer ou à faire remplir. Quand j'ai vu, la veille de la rentrée, des collègues se pointer avec leur emploi du temps pour l'année et sans doute leurs premières leçons pour le lendemain... j'ai repris conscience de la réalité du monde enseignant: suivre les programmes plutôt que l'enfant!

Le jour de la rentrée.

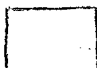
On a d'abord parlé ensemble, avec les enfants, un bon moment. Puis, on a rempli des papiers (écriture de son nom, date de naissance, adresse...)

On a appris sa date de naissance, écrit les mois de l'année, l'année en chiffre.

C'est alors qu'on s'est aperçu que c'était l'anniversaire de Pascal et de Franck.

Les enfants décident de faire un gâteau. Il faut organiser l'activité. On décide de le faire après la récréation.

Je dis que nous pourrions appeler ce moment notre 1er Conseil de Coopérative. (Les enfants l'appelaient Conseil de classe l'an dernier et le faisaient le samedi matin.)

Après la récréation, nous disposons les tables en 

Nous prenons nos premières décisions

- gâteau                      formation des groupes de travail
- fabrication lundi
- avoir une boîte pour l'argent de la Coopérative
- Pascal propose de faire un exposé sur le Mont St Michel
- Choisir des responsables pour ateliers      peinture
- rotin
- bandes

- Choisir un président (je proposerai de l'appeler Animateur par la suite) Les enfants voulaient reprendre leur institution de l'an dernier, un président pour un mois, choisi par vote. Je propose d'avoir un président, pour un temps plus court (ceci pour éviter l'avènement et l'installation d'un leader autocratique), et d'étudier le problème du vote.

On décide que le président (c) sera choisi pour une semaine, le premier par tirage au sort, les autres, chacun leur tour, suivant l'ordre des places en classe, le premier jour.

- prévoir les activités . décorer la classe
  - . apporter des plantes
  - . faire de la musique, chant, poésie
  - . exposés
  - . imprimerie
  - . lecture
  - . conseil de Coopérative

Pour l'après-midi, on décide de lire, de ranger et d'organiser les ateliers prévus.

Dès le premier jour, des institutions sont mises en place pour favoriser la naissance d'une vie coopérative et communautaire, pour permettre aux enfants de pouvoir décider, gérer et autogérer leur temps et leurs activités.

1) Le Conseil

2) Le Président (c) Animateur (trice)

3) la mise en place des Activités plan collectif

#### I° Le Conseil

Actuellement, nous avons deux conseils de 3/4 H, environ, par semaine. Le lundi matin pour prévoir les activités de la semaine et organiser le plan (c'est moi qui ai proposé ce conseil). Le samedi matin pour faire le bilan des activités collectives, renouveler les responsabilités, critiquer ou féliciter (ce sont les enfants qui ont remis en place cette institution qui était la leur, l'an dernier).

Une partie du Conseil est réservée pour discuter des activités communes avec l'autre classe de perfectionnement.

Ce Conseil, divisé en deux, dure ainsi moins longtemps et permet une meilleure participation donc une plus grande efficacité.

C'est moi qui anime le Conseil, je mets en place le rituel, je distribue la parole, je rappelle les propositions, je reformule, je rappelle les décisions.

#### 2° Le président (c) Animateur (trice)

Nous l'appelions Président au début, j'ai préféré le mot Animateur, pour mieux signifier aux enfants le sens de cette institution qu'ils ont demandé à remettre en place.

Ce n'est pas le chef, ni celui qui commande, ni un deuxième maître, c'est celui qui anime les activités, qui organise, veille au respect des règles décidées en conseil, il permet au maître de moins s'impliquer et ainsi de mieux aider le groupe à se rendre responsable de ses choix et de ses décisions.

Mon intervention actuellement se situe à deux niveaux: en direction de l'Animateur (trice) en lui montrant comment animer les activités, en lui donnant des schémas. C'est moi qui anime presque toutes les activités au début, les enfants ne prenant en charge l'animation que progressivement.

en direction du groupe, en renvoyant les problèmes qui surgissent sur le Conseil, afin de mieux faire prendre conscience à la classe de son pouvoir institutionnel et organisationnel.

### 3° La mise en place des activités

#### Activités collectives

Nous avons d'abord prévu les activités collectivement, par 1/2 journées, pendant les deux premiers jours, puis j'ai proposé une grille représentant la semaine avec les horaires d'entrées, de sorties, de récréations.

Nous avons prévu nos activités à la journée, la veille pour le lendemain, pour la moitié de la semaine.

Nous avons ensuite prévu pour plusieurs jours, en laissant des trous, maintenant, il nous est possible de prévoir pour la semaine.

Ce plan n'est pas quelque chose d'immuable, on peut le modifier pour accueillir des activités imprévues.

Ma part, dans l'organisation du plan est très grande

. les enfants n'arrivent pas toujours à faire des choix

. ils n'arrivent pas non plus à évaluer le temps.

Les enfants proposent, mais je suis conduit à proposer beaucoup, et les enfants pour l'instant ne remettent pas en question mes propositions j'insiste pour qu'ils apprennent à gérer leurs activités.

On essaie de placer les activités en fonction du temps dont on dispose là, mon aide est très importante. Il faut apprendre à gérer le temps.

#### Activités personnelles

Cette possibilité d'avoir des activités personnelles différentes, dans la classe, est apparue le deuxième jour de la rentrée. C'est moi qui demande à chacun de prévoir ce qu'il va faire.

Pour le moment, chacun choisit ses activités, chaque jour, et les inscrit sur une feuille blanche qu'il organise comme il veut. C'est le plan de travail personnel. Je laisse volontairement les enfants tâtonner. Là encore, apparaissent des problèmes de choix d'activités et de gestion du temps, certains prévoient trop, d'autres pas assez. L'apprentissage est à faire.

Mais, je ne vais pas au devant des difficultés, je préfère attendre qu'elles s'expriment.

Certes, un plan bien organisé, bien conçu, permettrait de gagner du temps, mais il ne serait pas le fruit d'une recherche collective et ne correspondrait pas obligatoirement aux intérêts et besoins des enfants.

Le plan personnel est un outil de travail individuel. Il doit naître d'une élaboration personnelle, et collective, si le besoin s'en fait sentir.

Le démarrage d'une année scolaire, ce n'est pas facile, surtout quand on arrive dans une classe qu'on ne connaît pas... et le démarrage c'est important, il détermine une bonne partie de la suite du travail.

Comment ça se passe chez vous?

jean. paul  
boyer

C.F.R. - C.F.R. - C.F.R.

LECTURE

MESSAGE ORAL

MESSAGE ECRIT

POUR COMMUNIQUER

OBJECTIF

Comment l'enfant "apprend" ou "s'apprend" à lire  
en fonction de milieu socio-culturel  
effectivité  
linguistique

MATERIAUX

Les enfants en échec scolaire de lecture  
pourquoi?  
comment?

Les structures institutionnelles proposées

Les méthodes - les outils

MOYENS

Observation du vécu de nos classes, Club Freinet, Groupe ICEM  
CMPP - D.N.S. - G.A.P.P. - Ecoles Maternelles et primaires -  
linguistes - Ecoles Normales - Centres de formation - G.F.R.

QU'EN FAIRE?

Répondre à la question posée par l'objectif  
Organiser nos recherches et documents

Un bouquin pour Mialaret - peut-être?  
Ou pour le C.F.R. - pourquoi pas?

Pour l'instant, on n'est pas rendu au "qu'en faire?" final  
mais c'est la première page et un petit mot... pour rire un peu.

# UN RECENT CRITIQUE SUR LES "BT"

de plus en plus, le problème du contenu des B.T.  
est posé au sein du mouvement: que ce soit au niveau  
du sujet même de certaines B.T. - Hervé Revelli et le  
sport professionnel.  
plus ou moins loués dans un projet de B.T.  
« les chiens policiers ... »

ou au niveau de certains passages de BT: tels la B.T sur  
la publicité ci-jointe.

Nous avons tous dénoncé un jour ou l'autre  
le contenu idéologique des manuels que nous utilisons:

- image de la famille
- image de la femme dans les manuels d'apprentissage  
de la lecture.
- contenu des livres d'histoires .....

il serait grave que nous ne nous interroguions pas  
sur le contenu des B.T., quand son contenu ne vise  
dans certains cas, qu'à **renforcer** l'idéologie  
dominante. par exemple: rôle fondamental de la publicité  
( faut il y avoir de la bonne "pub" ? )  
• dénonciation de tout le passé  
colonisateur ou le présent impérial  
des pays occidentaux.

une B.T. n'exalte-t-elle pas " l'esprit de l'Ouest "  
aux U.S.A, celui qui est responsable du génocide des indiens ?

il me paraît nécessaire d'entamer une discussion pour chacun des points ou des sujets de BT

qui sont le véhicule évident de l'idéologie dominante.

au niveau du groupe départemental,

les perspectives pourraient être <sup>au</sup> moins le remaniement des passages incriminés lors d'une réimpression.

• ou la rédaction

d'un point de vue contradictoire dans le cas de nouvelles BT

• la mise en chantier

d'une nouvelle BT.

## PROPOSITIONS

① BT sur la bière: "avec une classe de 6<sup>ème</sup> (c.z.s de St-Joachim)

nous avons mis en chantier une nouvelle BT sur la Bière.

nous procédons sous forme d'interview auprès de vieux bûcherons plutôt que d'étude de documents.

Par rapport à l'ancienne: seront développés les problèmes de la bière d'aujourd'hui.

et certains passages trop succincts sur la Bière hier

▶ appel à documents, et photos)

mais aussi - proposition d'un réseau

de lecture départemental, sous forme

de correspondance entre classes (sur ce projet.)

# BT : le football professionnel.

- rappel historique : une B.T. proposée par Juliard sur Revelli
  - réaction "mise" de camarades du groupe 44
  - lettre à Juliard qui répond "les footballeurs sont plus exploités que les ouvriers"
  - de notre côté, proposition d'une seconde partie" d'une autre BT critiquant le football professionnel
- demande : Je suis prêt à prendre en charge la collecte des documents, en attendant qu'un groupe du 44 prenne en charge la rédaction.

APPEL : à tous documents permettant une critique du "Foot - professionnel."

surtout dans la lecture : des quotidiens  
- des hebdomadaires

Exemple : Daniel m'a envoyé des articles d'ouest-France sur la grève au stade de Rennes  
• J'ai découpé dans "le monde" un article sur les angoisses de Chiesa à propos de ses chaussures

Découpez ...

envoyez ...

à J. Marie l'archevêque

11, butte de Savigne.  
44570 - TRIGNAC.



# à propos

de la BT2

## la publicité

« texte extrait de la BT2 » (page 30)

" dans la vie courante, certaines publicités essaient d'être constructives :

- conseil éducatifs de Gerber
- dépliants sur le code de la route par Velosolex
- conseils photo de Kodak

par ailleurs, on ne peut nier l'apport de la publicité dans le domaine de l'hygiène (dentifrices, shampoings)

de sa contribution à la diffusion de l'art

- affiches de Toulouse Lautrec
- cassandre
- colin ou savignac
- expositions de photos

participation à l'éducation

- diapositives
- films comme "Mananki" de Mahaly
- collection de documents
  - historiques
  - géographiques

réhabilitation de certaines valeurs

- sentiments familiaux

000 / 000

notamment

" la Famille petit bateau respire le bonheur  
Bonne santé à toute la famille  
avec les spécialités diététiques  
Vita germine. "

" Polichinelle, pour lui, pour eux  
pour elle !  
Mon mari et mon Fils  
sont des grands copains (Harpic) "

" afin de reconstituer un noyau de défense  
contre l'anxiété et la déshumanisation  
engendrées par le monde actuel mais aussi, ....  
• l'aspect utilitaire n'est sans doute pas oublié  
• un foyer actif de consommation...

contre la mauvaise publicité  
- pas toujours facile à détecter  
- le consommateur ne sera jamais  
aussi bien servi que par lui-même  
c'est pourquoi il doit agir. >>

la lecture de cette page  
sur la BT 2 ...  
conduit aux remarques  
de la page qui suit.

quelques remarques sur la BT2 "La Publicité"

J.M. LARCHEVÉAUE

1) ABSOLUMENT AUCUNE CRITIQUE DE L'ÉTUDE VÉRITABLE PAR LA PUBLICITÉ SUR LA FAMILLE

- Image d'une famille où tous les conflits sont occultés et pour cause ces familles sont totalement uniformisées et l'on s'en réfère aux publicités.

" Tout le monde s'habille Petit Bateau " - " Polichinoles "

Cette uniformisation est signe de bonheur = absence de conflits et au même temps de lien/unité face à l'extérieur : la famille vit sur elle-même ne faisant qu'un...

- scribe du père copain :

" ton mari et mon fils sont de grands copains "

2) AUCUNE MÉRITATION DE LA TEMPÊTE DES PUBLICITÉS ÉDUCATIVES

Comme derrière une pseudo-information se cache la publicité, comment l'information sert de relais à la publicité?

En poussant la logique de la BT, à 30 ans je me badigeonnerai les dents de Fluor puisque je suis " éduqué " par la pub.

En fait par nature, la pub. ne peut être informative mais laudative d'un produit ou d'un type de produit. Elle ne peut donc à ce titre prétendre jouer un rôle éducatif - ceci d'au-tant plus que dans la logique capitaliste il y a incitation à la consommation.

Il faut justement dénoncer toutes les entreprises publicitaires qui se cachent derrière des campagnes publicitaires comme celles que l'on rencontre dans les écoles... laïques.

3) VIVE LA PUBLICITÉ QUI NOUS RA-SURE ET NOUS HUMILISE !!!

La pub., noyau de lutte contre l'anxiété et la déshumanisation.....

Et si la pub. participait elle aussi à la création/au renforcement de ces courants d'anxiété ( " Jamais je ne pourrais m'acheter tout ce que l'on me fait désirer... ou alors à crédit, et là il y a de quoi être anxieux ) et de " déshumanisation ( la publicité " humanise " drôlement la femme quand elle l'utilise comme support )

Si tu as fait d'autres remarques

sur d'autres " BT ", " BT 2 ", ...

N'hésite pas à les transmettre à

Jean-Marie LARCHEVÉAUE - 41, G. de Savine  
44370, TRIENAYC.

# QU'EN PENSEZ-VOUS ?



Ne pourrait-on pas, avec ce titre, ouvrir une rubrique, un petit coin de Chantiers 44, un p'tit coin de communication, d'échanges, de réponses, de contestation,...

Qu'en pensez-vous?

J'ai entendu ces derniers temps beaucoup de critiques en ce qui concerne les B.T. et sur les questions de fond; le Chili, le sport pro, le far-west, la publicité, etc...

Je pense que si certaines idées que nous réprouvons paraissent sans être critiquées, c'est parce qu'on ne s'applique à mettre au point que la forme de la B.T., dans son contenu orthographique, syntaxique, et peut-être cela au détriment d'une étude critique.

Je rappelle que l'avant-projet de B.T. ayant été rédigé, celui-ci est ventilé sur les classes pour une mise au point. Les mises au point sont retournées et compte tenu de celles-ci, l'avant-projet est modifié.

Pour faciliter cette mise au point par les enfants, il existe un certain nombre de questions figurant au verso des feuilles sur lesquelles sont écrits les textes de l'avant-projet.

Ces questions ne portent que sur le contenu dont j'ai parlé.

Je pense qu'il pourrait s'ajouter à ces questions un certain nombre d'autres questions pouvant exciter le sens critique des enfants.

Je pense aussi qu'il serait sage avant de laisser aux enfants l'exploration de cet avant-projet, de se réunir, pour ceux que ça intéresse, afin de voir nous-mêmes quelles sont nos propres idées sur la question. Car, ne nous leurons pas sur les possibilités critiques des enfants dans certains domaines où les mass-média ont fait leur oeuvre persuasive.

Par exemple, quel est l'enfant de 10 ou 12 ans qui tout de go critiquera ou même acceptera de critiquer l'épopée du far-west?

Quel est celui qui critiquera le côté malsain de la compétition sportive quand dans une B.T. on lui présentera une vedette qu'il admire à la télé, dans les journaux ou dans les collections d'images?

Ce ne sont là que quelques réflexions, et s'il en est parmi vous qui accepteraient de réfléchir à l'amélioration du chantier B.T., et bien, qu'ils m'écrivent ou bien qu'ils livrent à Chantiers 44 le fruit de leurs réflexions.

Je signale qu'en 44 nous sommes 5 à travailler sur les avant-projets B.T.J.

L'an dernier, nous avons travaillé sur "Mon papa est pêcheur d'oursins" Une foire en Normandie".

Cette année nous avons commencé à travailler sur l'avant-projet "Mes parents sont mytiliculteurs".

inspecteur

INSPECTION

INSPECTE

Beaucoup d'enseignants et même de camarades de l'I.C.E.M. vivent le problème de l'inspection en dehors de toute réflexion coopérative conséquente;

- soit parce qu'ils ont su - ou pu - construire individuellement un rapport de force en leur faveur
- soit parce qu'ayant affaire à des inspecteurs libéraux ou progressistes ou même de l'ICEM favorables ou récupérateurs vis-à-vis de notre pédagogie.

Ces enseignants (tes) font la règle de leurs rapports personnels et refusent de reconnaître ou sous-estiment dans son ensemble le rôle anti-coopératif de la fonction même de l'inspection.

Libéral ou progressiste l'inspecteur est un supérieur hiérarchique qui ne pratique pas, chargé de contrôler et de mettre une note à l'enseignant dans le cadre de visites ponctuelles, inopinées et espacées et même dans le second degré presque toujours complètement inconnu par les enseignants.

Freinet a toujours déclaré que le rapport hiérarchique était incompatible avec une conception coopérative de l'école.

Ce rapport gêne considérablement tout tâtonnement, tout droit nécessaire à l'erreur de l'enseignant non pas aidé et soutenu par des pairs mais jugés dans un rapport au mieux paternaliste parce que inspecteur et inspecté, ont dès le départ un statut qui les oppose.

La pratique et la réflexion de l'ICEM concernant le travail coopératif et l'autonomie nécessaire de l'enfant doivent être reconnus à l'adulte dans un esprit autogestionnaire conséquent.

Dans ce sens l'inspection doit être supprimée en s'appuyant et en généralisant des expériences et des luttes qui existent déjà en développant notamment:

- le pouvoir et la vie coopérative de l'enfant
- le travail en équipe des enseignants
- l'intervention permanente des travailleurs, parents ou non, concernés en tout premier lieu par l'éducation.

Ces trois facteurs appuyés sur le développement des mouvements et de la réflexion pédagogiques constituent le seul soutien critique réel dont ont besoin les enseignants.

PERSPECTIVES IMMEDIATES

L'ICEM est une force trop souvent sous-estimée par les camarades des GD. Cette force a déjà permis des victoires importantes contre la répression:

- soit réintégration ou suspension des sanctions (57 - 82 - 60 - 03 - 78 - etc...)
- soit établissement d'un contre pouvoir par rapport à l'inspection (29 - 57 - 72 - 60 ...)

Dans ce sens le développement coopératif des GD est prioritaire :

- démocratie du fonctionnement
- soutien critique des camarades (parrainage, garde-fous, etc...)
- stages auto-gérés

Un vrai débat doit s'instaurer autour de la publication de nos rapports pédagogiques (GD 44) autour d'expériences d'accueil collectif de l'inspecteur ou de refus de l'inspection.

Ces initiatives doivent être discutées et entraîner des actions en profondeur des GD et non seulement un soutien ponctuel.

Dans la période, la construction des équipes pédagogiques est un début de réponse concrète au problème de la hiérarchie. L'ICEM et les GD doivent soutenir activement toutes les luttes autour de la construction de ces équipes.

## Texte du 29

Attitude à avoir face à un cas de répression

Il nous semble important de ne pas être pris au dépourvu face à un cas de répression.

Aussi afin d'éviter les cafouillages au moment de l'action avons-nous examiné les différents cas possible et l'attitude qu'il convient d'adopter pour chacun d'eux.

Cependant il convient de préciser que nous serons appelés à moduler notre action en fonction de situations particulières et de données individuelles.

### REFUS CATEGORIQUE DE L' INSPECTION

Nous sommes partisans d'un soutien inconditionnel et d'une mobilisation rapide du groupe I.C.E.M. au niveau départemental, puis si nécessaire, aux niveaux régional et national.

Plusieurs types d'actions sont possibles:

- informer les différents groupes de pression (syndicats)
- utiliser les journaux locaux
- mener des actions spectaculaires (manifestations devant les inspections académiques ...)
- Des grèves de l'inspection, des actions plus dures si nécessaires.

Le groupe départemental doit être préparé, connaître notamment les sanctions administratives qu'encourt l'intéressé, et les recours possibles

Ce soutien s'adresse à tout enseignant, même s'il n'appartient pas à l'I.C.E.M. qui par son attitude de refus, se place dans nos cadres de réflexion et de lutte contre l'inspection

## L'ENSEIGNANT ACCEPTE DE RECEVOIR L'INSPECTEUR

Le problème dans ce cas est plus complexe, lorsqu'il y a répression( sous quelque forme que ce soit)

Si l'intéressé est membre du groupe I.C.E.M. NOTRE REACTION SE DOIT d'être énergique car alors c'est le groupe entier qui est mis en cause .

Diverses propositions d'actions ont été faites en vrac

- imposer une rencontre G.D.- inspecteur
- établir un contre-rapport.
- Organiser une contre inspection

Dans ce même cadre il faut réitérer des demandes telles que:

- exiger la présence d'un ou plusieurs membres du groupe départemental lors des C.AP. de non - titulaires militants à l'I.C.E.M.

- exiger le respect de l'optique pédagogique de l'inspecté.

Mais la première chose à faire est sans doute de se forger une argumentation pédagogique solide.

Il n'est pas question pour autant de tout faire pour éviter les reproches de l'inspecteur; mais de les prendre en considération et d'être même en mesure d'y répondre en défendant fermement ses positions .

En cas de non appartenance de l'inspecté au G.D . le problème est différent. Il ne s'agit pas pour nous de faire office de bureau des pleurs( il y a d'autres endroits pour ça), en effet nous deviendrons complices de la course à la note.

Il ne nous faut intervenir que lorsque la contestation dépasse la revendication de la note et lorsqu'il y a répression pédagogique, politique ou syndicale. Nous serons alors en tant que groupe de pression, partie prenante du mouvement engagé, aux côtés d'autres organisations.



## STRATEGIE OFFENSIVE

Le groupe demande aux inspecteurs du Finistère que ses membres soient notés à l'ancienneté, selon une grille qui donnera la même note aux instituteurs du même échelon. Dans ce cas la notation n'est plus sanction d'un travail, ne peut plus être la conséquence des rapports (bons ou mauvais) qui existe entre inspecteur et inspecté, donc annule la notation d'inspection. Les visites elles-mêmes pourront être faites à la demande de l'intéressé, et seulement dans ce cas.

Comme nous sommes contre l'inspection, nous refusons le système de promotion au choix. Etant donnée notre incapacité à les supprimer, nous considérons qu'elles ne sont pas de notre ressort, et nous sommes conscients que ce système peut nous léser à ce niveau.

position  
personnelle

Mireille Gabaret remercie Monsieur Dupart d'avoir accepté de la rencontrer avant une éventuelle inspection pour lui permettre de lui exposer ses positions à ce sujet.

Après réflexion et dans le but de gagner du temps, elle préfère le faire par l'intermédiaire de ce texte.

"Je ne puis vous interdire l'entrée de ma classe et vous accueillerai comme j'accueille toute personne qui s'intéresse à mon travail et demande à y participer un moment. Mais je tiens à vous signaler que je me permettrai de refuser votre rapport et la note que vous m'attribueriez.

J'espère ainsi aider à l'avènement d'une école auto-gestionnaire animée par des éducateurs responsables devant les seules intéressés: les élèves, les parents, l'équipe d'enseignants.

# Pour les petits LES ALBUMS "ART ENFANTIN"

- au grand soleil de la vie
- L'arbre sorcier
- Histoire du Vire-Vire
- Liberté
- Le Bonhomme-Soleil

# Pour tous LES ALBUMS "BT" reliés

- 15 albums "BT", reliés, au choix.
- (142 pages - 16x24)
- Barbacane et Amati, grillons des Champs -
- Oiseaux des étangs et des marais
- (etc... voir liste sur le bon de commande)

# Pour les parents et les enseignants LES ENFANTS DESSINENT AUSSI

"les enfants dessinent aussi"  
un album de 88 pages,  
toutes en quadrinomie

## OFFREZ-LES POUR LES FÊTES DE FIN D'ANNÉE

POUR BÉNÉFICIER DE LA REMISE SPÉCIALE DE "20%", RENVOYEZ AVANT LE 6 DÉCEMBRE PROCHAIN, le "BON DE COMMANDE" CI-DESSOUS, en l'adressant à Jean-Paul BOYER - Residence "Lion d'Or" Bloc "C" - 44200 - NANTES.

Nom..... Frénom.....		<b>BON DE COMMANDE</b>			
Adresse.....					
Code postal..... Ville.....					
demande à la C.E.L. de lui livrer les albums ci-dessous dans les quantités indiquées :					
Qté	Titre	Prix	Qté	Titre	Prix
.....	Au grand soleil de la vie	23	.....	Fournis, guêpes, bourdons, libellules	21
.....	L'arbre sorcier	23	.....	Poissons d'eau douce et d'aquarium	21
.....	Histoire du Vire-vire	23	.....	Les bêtes de la ferme	21
.....	Liberté	23	.....	Protéogone les oiseaux	21
.....	Le bonhomme-Soleil	23	.....	Le petit monde des insectes	21
.....	Les enfants dessinent aussi	50	.....	Animaux familiers	21
.....	Barbacane et Amati, grillons des champs	21	.....	Animaux qu'on chasse	21
.....	Oiseaux des étangs et des marais	21	.....	Poissons de mer et de pêche	21
.....	Faunes de France	21	.....	Parcs et réserves naturelles	21
.....	Animaux rongeurs	21	.....	Animaux sauvages	21
.....	Reptiles : serpents, lézards, tortues	21			
soit ..... albums à 23 F, ..... albums à 50 F et ..... albums à 21 F -- Total.....				F	
Ajouter 10 F pour frais d'expédition si ce total n'atteint pas 100 F				F	
C-joind règlement par :					
<input type="checkbox"/> Par chèque bancaire ou postal, au nom de <b>Jean-Paul BOYER</b>				Montant à payer .. F	

le coin

du

lecteur

J'aime bien recevoir Chantiers 44.

J'aimerais bien, aussi, y retrouver comme un peu du climat des réunions E.M.C'est-à-dire un échange d'idées sur le vif et à propos de choses très différentes les uns des autres.

Je ne sais si vous faites comme moi, mais dans une revue, avant de lire les grands laïus, je lis les propos des lecteurs, ces petits paragraphes de rien du tout, mais qui font chaud au coeur parce qu'on sent que c'est une réponse à l'autre en vue de réaliser au mieux un espoir commun; parce que se dire d'accord ou merde, c'est un signe de vie.

Ferdi se sent bien seul sur cette page  
Comme il est modeste, il trouve qu'une  
page pour lui tout seul, ça fait beaucoup!

AIDEZ-LE A REMPLIR

SA PAGE HABITUELLE!

# APPEL APPEL

Pour utiliser les B.E. en lecture silencieuse, il me paraît indispensable de fournir aux enfants un questionnaire qui me permette de savoir ce qui est effectivement lu, donc compris.

Est-ce nécessaire?

C'est un gros travail et je suis parfois "à court d'idées"...  
Quelqu'un a-t-il fait ce travail ou se penche-t-il actuellement sur la question?

Françoise  
IO CP - 15 CEI  
LEON BLUM I SAINT NAZAIRE

Ce travail a été entrepris  
il y a 2 ans - la responsable de cette  
commission était Monique Salain.



## CONTACT " C.S.F. "

Nous n'en sommes pas à notre première rencontre avec la C.S.F. avec qui nous avons échangé à plusieurs reprises, soit groupe départemental, soit dans le cadre du C.L.E.N.

### LE 26 OCTOBRE

Nous étions quatre de part et d'autre. Les copines de la C.S.F. nous ont présenté leurs préoccupations, leurs actions, leurs projets...

Nous demandons à étudier le dossier qu'ils ont fait.

Ils ont fait un programme d'étude de l'orthographe. Beaucoup d'adultes, femmes, jeunes, redemandent une formation. Par exemple nécessité d'avoir le certificat d'études pour certains emplois. Elles donnent l'exemple d'un quartier de Brest... Statut de la femme, un jour obligée de se mettre à travailler; nécessité de repartir sur un autre métier.

La C.S.F. a une certaine expérience sur les quartiers d'une formation parallèle. Cours d'entr'aide scolaire: les enfants en difficulté sont ceux des familles populaires.

Leur souci n'est pas seulement celui d'un rendement; leurs animateurs sont conscients de la nécessité, au départ, de débloquer les enfants, de leur redonner confiance (échec origine du blocage)

Il est certain que c'est aussi une expérience pour ceux qui se destinent à enseigner, et qui n'enseigneront pas pareil.

Cette entr'aide entre dans un contexte de lutte de classe. Elle s'appuie sur une promotion collective valorisante, elle cherche à s'accompagner d'une conscientisation des parents.

Nous leur avons présenté notre Projet d'Education Populaire.

Nous leur avons proposé une lecture de l'avant-projet.

Ce serait pour eux une référence par rapport à nos options et à notre pratique, et pour nous un test: est-ce que ce projet est clair, lisible à l'extérieur..

Nous leur parlons du congrès ce que nous mettons en place pour les relations extérieures tout en étant prudent sur la manière de les accueillir, puisque les objectifs du congrès ne sont pas encore définis

Nous essayons surtout de savoir ce qu'ils souhaitent, en leur présentant la gamme des possibles:

- participation à une soirée-veillée.

- animation d'une discussion en commun et en public dans la journée.

- participation en tant que congressistes.

Ca demande réflexion de leur part.

Autre préoccupation: pourquoi les familles populaires rejettent la pédagogie Freinet, souvent?

De tout cela sont apparus clairement les points de convergence aussi bien technique qu'idéologique, pouvant donner lieu à des échanges ou à des actions communes:

apprentissage ortho - échecs et valorisation - milieux populaires et pédagogie Freinet -

Voici ce que nous avons décidé:

Voir nos implantations communes sur les quartiers pour:

- possibilités de faire connaître notre pratique: par exemple réception dans la classe d'un observateur-interlocuteur lui-même témoin-relai vers les gens du quartier
- action commune sur les gosses en difficulté
- action au congrès à redéfinir sur les bases aussi des travaux du CSF (en particulier 2 montages: maternelle - cours d'entr'aide)

APPEL aux copains qui veulent travailler dans ce sens.

APPEL aux secteurs de travail qui voudraient avoir des contacts avec le C.S.F.

---

Si tu veux avoir des contacts ou participer à des réflexions ou à des actions pédagogiques avec l'Association Syndicale des Familles de ton quartier

NOM ..... PRENOM .....

ECOLE .....

CLASSE ..... TEL .....

---

APPEL AUX SECTEURS DE TRAVAIL

qui veulent échanger avec la Confédération Syndicale des Familles  
Commission Enseignement

SECTEUR .....

RESPONSABLE OU CORRESPONDANT .....

ADRESSE .....

THEME EVENTUEL .....

# écologie

44

Depuis plusieurs années, des personnes issues de divers horizons essentiellement des militants du C.R.I.N.-Mantes et d'autres groupes de Défense de l'Environnement, avaient dans la tête l'idée de créer, soit à partir d'un élargissement du C.R.I.N., soit de façon indépendante et plus spontanée, un "groupe écologique" qui aborderait de façon plus globale les problèmes liés à l'écologie et à la défense de l'environnement dans notre région.

Or, le C.R.I.N. s'étant maintenu plus précisément, de par ses orientations originelles, ses militants, ses actions, dans la seule lutte anti-nucléaire, il nous semble nécessaire d'essayer de prendre en compte un certain nombre de préoccupations plus vastes: agriculture, alimentation, santé, urbanisme, environnement...

Par ailleurs, l'échéance prochaine des élections législatives nous incite à penser qu'il serait souhaitable que le "mouvement écologique" dans la région apparaisse à cette occasion, notamment pour révéler les problèmes locaux importants: la pollution chronique et croissante de la Loire, l'aménagement du littoral (Rocade des Marais Salants de Guérande...) le projet de centrale nucléaire du Pèllorin...

La préparation de ces élections, voire même la présentation de candidats, nous paraît être une des premières étapes que pourrait se fixer ce groupe.

Il nous semble important de dégager une plate-forme-programme inspirée ou non d'"Ecologie 78", permettant, à l'heure où tout le monde parle d'écologie "tarte à la crème", de définir les véritables options autour desquelles un maximum d'entre nous est susceptible de se réunir.

Il est bien évident que l'approche des élections ne constitue qu'un facteur déterminant parmi d'autres et que l'activité de ce groupe ne saurait se limiter à des préoccupations seulement électoralistes.

Nous sommes bien conscients par ailleurs que nos préoccupations pourront apparaître à certaines ambitieuses, toutefois il semble évident qu'elles se spécialiseront dans le temps et dans l'espace en fonction de la nature des problèmes à résoudre ponctuellement, et des gens disponibles.

Cette bafouille est le résultat des "écogitations" de quelques "écocopains" issus de mouvements divers: Dominique Delaunay, Jean-Claude Demaure, Michel Henry, Janie Ropars.



Si ce topo vous inspire de l'intérêt... de la méfiance, de la joie, de la passion... de l'indifférence... de l'énergie... faites-nous signe.

Jean-Claude Demaure, 116, Rue des Hauts-Pavés, Nantes  
tél 76-16-53

Janic Ropars, 1, Allée des Chardonnerets, Ste-Luce, 44470  
Carquefou, tél 77-16-73

Une première réunion d'orientation lieu le

VENDREDI 14 OCTOBRE, à 20H30, au LOCAL DE LA SEPNB  
 32, Quai Malakoff, à Nantes  
 ( face au Stade Marcel Saupin)

Nous comptons sur votre présence

Ecologiquement vôtres



c'est pas d'la soupe .....

c'est de L'ÉVEIL !!

Lu dans T.A.M. n° 327 du 24.3.77 (revue des armées)

Extraits

"roule, roule  
sur tes chenilles  
qui n'arrêtent pas  
de tourner  
ton canon si fort  
nous fait frissonner  
mais nous t'aimons  
quand même bien."

" Les soldats ont bien de la chance  
ils font des manœuvres  
et vivent à la caserne  
ils ne sont pas frileux  
et ne craignent ni le froid  
ni le chaud  
Les soldats ont bien de la chance"

Poétiser un AMX30§ fallait y penser!  
En tout cas, voilà de l'expression libre bien récupérée.

Cet article relate la visite d'une caserne par des enfants  
et leur instituteur.

Ce sont les enfants qui relatent la visite... et avec quelle  
émotion! On peut faire dire et faire faire n'importe quoi à des  
enfants.

" Ce fut un grand jour... nous avons fait semblant de tirer  
avec les armes: pistolet, fusil..."

" Les soldats sont gentils, ils nous font faire un tour de  
char, gratuit!"

Que ne ferait-on pas pour préparer ces bons petits enfants  
bien sages à devenir de bons soldats?

Et profitons-en pendant qu'il est encore temps, et que leur  
petite cervelle est suffisamment malléable!

L'école, ça sert à ça? Non?

Un jour, comme je faisais mon S.M. un lieutenant me disait:  
"J'étais instituteur, et à 23 ans, quand je faisais mon service  
militaire, je me suis aperçu que mon métier d'enseignant n'était  
pas incompatible avec celui de militaire, on a une mission de  
formation auprès des jeunes qui n'est pas différente, alors, je  
me suis engagé."

La collaboration Armée-Ecole est évidente, il faut dénoncer  
cela.

Il y a de plus en plus de journées portes ouvertes dans les  
casernes et de plus en plus d'école, du primaire au secondaire,  
qui cautionnent ce genre de manifestations en y participant.

De plus, ces manifestations ne sont qu'un leurre, au service d'une entreprise de propagande.

On ne montre, bien sûr, que le "bon" côté des choses (s'il en est un!) pour masquer la dure réalité de la vie des soldats dans les casernes: insécurité, répression, soumission, manque d'hygiène font partie du rythme quotidien.

Le "bon" côté des choses, on l'a créé ce jour-là pour la parade... mais ce sont bien sûr les soldats qui ont fait les frais en briquant, astiquant, reluisant, nettoyant, sous la menace et le chantage!

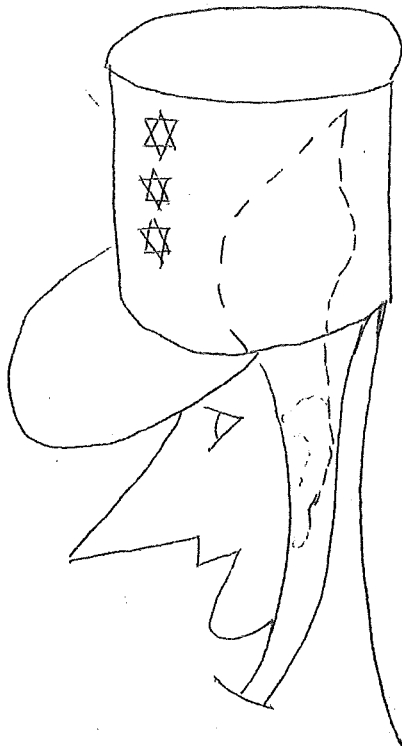
Que ne ferait pas l'armée, pour recruter, populariser, vendre sa marchandise!

La propagande militaire s'exerce sur tout le monde, sur les enfants en particulier. Ils y sont d'autant plus réceptifs que le mythe du soldat est encore très fort chez eux car il représente une sorte d'accomplissement de la personne que la culture dominante s'emploie à maintenir, surtout à travers la famille.

Y répondre encore aujourd'hui, c'est entretenir un esprit de haine, de guerre, de meurtre, de vengeance, c'est cautionner toutes les valeurs que défend l'armée (sacrifice, honneur...) et qui sont celles de la société bourgeoise.

Combien d'enseignants enseignent encore l'histoire des guerres 14/18, 39/45 ... en vantant les forces et les valeurs militaires, plutôt que de dénoncer l'horreur des guerres.

C'est pour nous un devoir d'Éducateur de refuser de répondre à ce mythe pour développer au contraire chez l'enfant, d'autres valeurs qui sont celles de l'amitié, de la camaraderie, de la coopération, l'entraide, la paix, la justice, la liberté.



Jean-Paul BOYER

# QUAND LE PÈRE NOËL

DESCEND !!!

Une histoire vraie  
Qui commence comme un conte de fées,

Au moment de Noël, de nombreux parents franchissent, pour la seule fois de l'année, les grilles de l'école.

Ils sont invités à venir VOIR leurs enfants, qui, déguisés, attendent impatiemment le moment où ils monteront pour quelques instants sur la scène.

On maintient l'attention des plus malchanceux, qui ont fini leur exhibition, par la venue - in extremis - du Père Noël.

C'est la traditionnelle fête de l'ARBRE DE NOËL! Une tradition sacrée! Pensez, pour une fois, parents et enfants réunis à l'école:

Mais l'Enchantement prend fin! Premier épisode

De nouvelles institutrices pensent que la préparation de la fête ne répond pas à l'intérêt des enfants (quelle idée) et que, d'ailleurs, une telle séance est trop longue et trop bruyante pour les petits (oh, sacrilège!) Oser dire cela!

Des parents soulèvent une question "saugrenue" : Et si la fête était surtout un moyen de trouver de l'argent pour payer les factures de l'école?

OH, NON, s'exclame, UNANIME, le conseil de parents d'élèves.

Ce sont les enfants eux-mêmes qui réclament cette fête. Comme ils seraient déçus si on la LEUR supprimait!

Pas question de supprimer ç); le conseil de parents d'élèves prendra donc en main la préparation de la fête, n'hésitant pas à faire appel aux parents: pour une fois!

Deuxième épisode

Quelques temps après, des parents demandent au conseil de parents d'élèves de s'expliquer sur certaines pratiques; en particulier, le fait de demander aux parents de verser 15F. LES REVENUS DE LA FÊTE DE NOËL étant insuffisants, vu l'augmentation du prix des fournitures!

Troisième épisode

Il est alors question, que ce soit l'amicale laïque qui organise la Fête et non plus le conseil de parents d'élèves.

Discussion du conseil de parents d'élèves sur ce point:

- D'accord pour que l'amicale laïque organise la fête, MAIS il faudra quand même QUE L'ARGENT RECOLTE SERVE AU PRIMAIRE

- Ah NON, ce sera alors bien sûr réparti entre tous les établissements publics, CES et CET compris

- Oui, c'est normal, MAIS il faudra quand même donner au primaire en priorité.

- Prenons un exemple; si la fête RAPPORTE 2000F (c'est un exemple) disons que l'amicale en gardera 250 pour son fonctionnement et versera 1000F pour le primaire... et le reste servira pour diverses activités (voyages...)

- Oui, mais le primaire va y perdre. Et si les factures dépassent les crédits, comment fera-t-on?

- Et puis, vous croyez QUE LES PARENTS VIENDRONT, s'ils savent que l'argent ne sert pas à leurs enfants?

- AH NON! FAIT PAS PARLER D'ARGENT!  
LES PARENTS VIENNENT POUR VOIR LEURS ENFANTS!!!

#### Quatrième épisode

Des parents ont demandé au conseil de parents d'élèves une réunion.

La construction du nouveau groupe scolaire étant sans cesse retardée, il manquera une classe de maternelle à la prochaine rentrée

Il s'agit donc de trouver UNE CLASSE PROVISOIRE afin de permettre à tous les enfants de s'inscrire (on veut limiter les inscriptions) et surtout afin d'obtenir de l'inspection académique une création de poste pour la prochaine année scolaire.

Une solution est trouvée, qui semble faire l'unanimité;

Aménager grâce à des panneaux mobiles LA SALLE DE L'AMICALE LAIQUE, située dans l'enceinte de l'école.

REMARQUE du Président de l'Amicale laïque

Vice-Président du conseil de parents d'élèves:

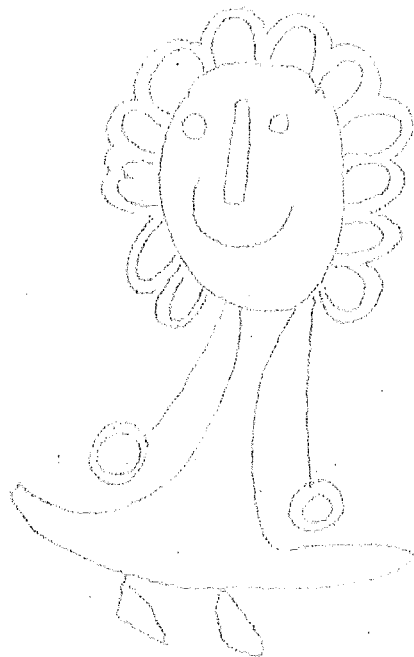
( peu enthousiasmé par cette proposition)

ET LA FETE DE NOEL, OU LA FERRA-T-ON?

F I N

L'INTERET DES ENFANTS DANS TOUT CA?

QU'EN PENSEZ-VOUS?



page suivante...  
un avant-goût  
d'une forme  
possible de  
l'action des  
comités de parents !!!  
c'était  
des fucuseurs !  
... à peine ...

A R B R E D E N O E L

PARENTS,

AFIN DE CONTINUER LA TRADITION DE LA FETE DE L'ARBRE DE NOEL, LE CONSEIL DE PARENTS D'ELEVES PROPOSE AUX FAMILLES DES ENFANTS DE L'ECOLE MATERNELLE QUI NE SONT PAS EXERCES EN CLASSE (classes de X, Y, Z) DE LES COSTUMER (costume complet ou seulement une coiffure) POUR LEUR FAIRE EFFECTUER UNE FARANDOLE SUR LA SCENE LE JOUR DE LA FETE ET POUR RECEVOIR LE CADEAU DU "PERE NOEL".

SI VOUS ETES FAVORABLES A CE PROJET, VEUILLEZ COMPLETER ET RENVOYER LE TALON REPONSE CI-DESSOUS

SI VOUS DESIREZ VOUS RENSEIGNER, UNE PERMANENCE SE TIENDRA A LA CANTINE LE Samedi 22 Novembre de 8H30 à 9H30 et de 11H30 à 12H30

UNE LOCATION GROUPEE DE COSTUMES POURRA ETRE ENVISAGEE

Le conseil des P. E.

TALON REPONSE

à la maîtresse ou à Mme la Directrice

Monsieur et Madame ..... costumeront leur(s) enfant (s)  
Prénom classe

-----  
-----  
-----  
Pour le jour de la fête de l'"Arbre de Noël"

Monsieur ou Madame ..... peut aider le jour de la fête, à surveiller les enfants des 3 classes Maternelles, avant et au moment de leur passage sur scène

SIGNATURE:

Oh! Les vilains pas beau!  
ils (elles) ne voulaient pas exercer  
les enfants pour la fête!  
la tradition. faut pas la perdre;

Ci, on a remplacé les noms des instits.. par x, y, z,  
mais dans le papier, z' étaient nommés, ces  
gens qui ne font aucun cas de la tradition ! )  
alain. make-

# L. D. G A M I N

## A LA MATERNELLE

### AVANT ET APRES

OFFICIELLEMENT <sup>G</sup> G A M I N Gestion automatisée de la Médecine infantile

Gérer grâce à l'ordinateur les renseignements administratifs et médicaux de tous les jeunes enfants.

A l'essai depuis deux ans sur 33 départements dont la Loire Atlantique.

3 examens de sante: à la naissance, au 9° mois, au 24° mois

Délivrance de certificat en 2 exemplaires

I pour la Caisse d'Allocation familiale

I comportant des renseignements administratifs et médicaux au médecin de PMI (DASS)

BUT Meilleure connaissance épidémiologique et notamment mieux planifier les besoins en équipements pour inadaptés

MOYEN Détecter les enfants " à risques " (fiches prioritaires) transmises par le médecin départemental de PMI aux travailleurs sociaux de quartier.

Et ce, pour les 3 certificats.

ENFANTS A RISQUE 1) Etat de santé présentant des déficiences ou anomalies  
2) Si les parents présentent des caractéristiques sociales particulières (mère célibataire, père OS, ouvrier agricole étranger, chômeur, étudiant, etc...)  
( Soit actuellement 30 à 50 % de la population)

Surveillance prioritaire des travailleurs sociaux si cumul de 2 risques.

### VOILA LE PRINCIPE DE FONCTIONNEMENT DE G A M I N

Les travailleurs sociaux s'inquiètent de ce serforcement policier de leur travail s'accompagnant d'une restructuration hiérarchisante de leur fonction

Les enseignants s'inquiètent des rapprochements entre Ministère de la Santé et Ministère de l'Education par l'intermédiaire des Commissions spécialisées et de la Réforme Haby, et refusent d'accepter cette sorte de fatalité sur l'avenir des enfants

On peut imaginer:

Il est " à risque " C C P E Commission de Circonscription Pré-élémentaire et élémentaire

ment spécialisé CDES Commission départementale de l'Enseignement

Il aboutit en S S normal il était à risques

Il est délinquant: normal, il était à risques.

Il se précise une tendance de plus en plus marquée à normaliser les enfants . Déjà depuis plusieurs années nous remplissons à divers niveaux des feuilles de renseignements, des dossiers scolaires.

Or, le contenu de ces fiches et dossiers n'est pas d'une grande valeur pédagogique: "les vêtements sont-ils propres, adaptés, coquets, en surnombre?"

" A-t-il un comportement normal, dépendant, affectueux, opposant avec sa maîtresse"?

On ne juge, n'apprécie que des côtés très discutables et sur des bases très subjectives.

En y regardant de très près, quand on demande à un enfant de 5 ans s'il a un comportement autonome, l'esprit d'équipe, capable d'initiative, où veut-on en venir?

Nous avons quelques pistes de travail possible

Démystification de l'utilisation de la psycho à l'école (rôle normatif, QI...)

Démystification de l'égalité des chances en démontrant que la mise en condition des futurs OS se fait dès la naissance dans le système scolaire actuel.

Nous sommes                    de révoltes individuelles face à ces dossiers, et en juin 77 nous avons proposé un travail collectif qui devait nous conduire d'une part à la suppression de GAMIN et au boycott de tout dossier scolaire, d'autre part à une information des parents sur l'école et son rôle social et sur d'autres types de rapports parents-enseignants pour obtenir un changement dans nos conditions de travail nous permettant d'être au Service de l'Enfant.

Groupes travaillant sur le sujet actuellement  
=====

Groupe maternelle Gamin... Ecole Moderne  
Martine Lelan, Martine Gautier

Commission Gamin SGEN Ier degré projet SGEN général sur les comparaisons de fichages

CFDT interco santé SGEN Ier degré montage diapos et documents de travail

Collectif Anti-Gamin CNTS (Collectif national de travailleurs sociaux) SGEN Ier degré Ecole Moderne, ASF, SGEN informatique (probablement s'y joindront CSCN, psychiatre, SMG, FNMIP...)

Projet du collectif suppression de GAMIN

Moyen d'information sur les quartiers avec associations de quartier (ASF, CSCN...)

Conférence de presse

Dossier solidement argumenté par toutes les parties intéressées

Divers...



un **GROS**,  
**GRAND**,  
**BEAU**, fichier

D'où me vient ce goût de la récupération, cette envie de transformer, de voir se transformer matériels et objets banaux en quelque chose d'autre?

Je rentre des Pyrénées et je n'ai pu résister à l'envie de rapporter un cageot plein d'ardoises dont je vais proposer la "gravure" aux élèves.

Ce matin, dans mon jardin, j'ai retrouvé deux cornes de vaches que j'avais mises à sécher (ma mémoire aussi doit sécher!) il y a deux ou trois ans, quand Didier en faisait de ravissants voiliers. Elles iront rejoindre, dans le magasin de la SES, les boîtes à oeufs, les échantillons de moquettes, les collants, les pots de yaourt, les tubes de carton et qui attendent leur résurrection... (c'est Pâques, profitons-en!) j'ai un vague sentiment de regret devant ces "richesses inemployées.

Inemployées, pourquoi?

C'est que, depuis deux ans, j'avais un peu (beaucoup même!) changé ma façon d'organiser les T.M.

"Avant" il n'y avait pas dans la classe d'ateliers précis. J'avais mis à la disposition des élèves un gros fichier permettant de fabriquer des trucs à partir d'objets récupérés. Ils apportaient des tas de choses, avaient des tas d'idées, réussissaient assez bien.

Un inconvénient toutefois; il fallait malgré tout pour réaliser ces objets, un apport de matériel neuf, imprévisible, et qui posait des problèmes de fric. (Vous connaissez la souplesse de la gestion financière de nos classes!)

Et puis, j'avais l'impression de "bricoler", de ne pas apporter de vraies techniques.

Et, à la rentrée 75, Chantal a été nommée à la SES. Nous avons fait deux classes parallèles (6° - 5°) et avons, toutes les deux, envie de faire beaucoup d'échanges entre les deux classes.

Depuis bientôt deux ans, donc, enquêtes, sorties, exposés, musique, éducation physique, activités manuelles et artistiques se font en "éclatant".

Nous avons cru bon alors, pour permettre aux élèves un véritable choix, de proposer des ateliers précis en travaux manuels.

Cela nous permet de prévoir l'achat de matériel d'éviter le papillonnage d'être moins accaparée que par 16 chantiers différents. Chantal a donc mis en route des ateliers de broderie, de tapis, de perles, de tissage. Moi j'ai proposé la vannerie, les marionnettes, le tricot, la fabrication d'instruments de musique, les techniques d'impression et arts graphiques.

Du côté des élèves, il ne semble pas y avoir de problèmes: l'ensemble des deux classes se réunit chaque semaine pour discuter des activités communes et si l'organisation des moments de musique

a été fortement remise en question, jamais personne n'a critiqué les TM. Il semble que, malgré l'absence d'instituteur masculin, les garçons y trouvent leur compte (on en a vu à l'atelier tricot).

Mais il me manque, à moi, un certain côté créatif, une spontanéité, une diversité que je trouvais davantage dans ma manière n° I

Alors, je crois que je vais "susciter" un certain retour à mon beau et gros fichier! Peut-être au sein de ma propre classe - en dehors des heures déterminées des TM. (Car, encore un regret: l'installation des ateliers ne fonctionne pas, vu le nombre de m2 mis à notre disposition, de façon permanente, donc ne permet pas la pratique de TM en dehors du jeudi après-midi convenu avec la classe de Chantal. Alors que le petit "bricolage" de la manière n° I pouvait se faire de façon impromptue quand chaque élève en avait envie.)

Je ne veux pas remettre en cause la coopération avec Chantal. Mais il me faudrait des conditions matérielles autres que

- nos 2 fois 40 m2 où il faut tout faire
- nos 33F par élève par an, pour tout faire

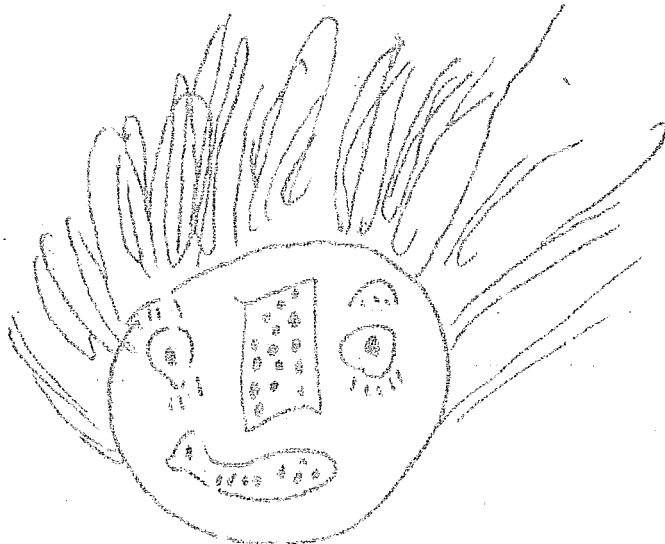
Une petite chiquenaude aussi à nos PTEP masculins qui trouvent que, comme tous les instituteurs de l'Education Spécialisée, nous ne passons pas assez de temps à "leur" apprendre les opérations, les mesures, l'orthographe et ne comprennent pas que l'après-midi on ne fasse pas encore et toujours des maths et du français.

Je rêve - est-ce irréalisable? - d'un grand local où nos ateliers à Chantal et à moi seraient installés en permanence, où chaque élève pourrait aller travailler quand il en a envie (il y aurait bien sûr un coin fourre-tout où trônerait mon grand et gros et beau fichier!)

Il faudrait aussi - je ne suis pas trop gourmande - 150F par élève pour permettre un minimum de matériaux... et plus de soutien de nos collègues techniques.

Ce serait le paradis! puisque déjà les moments de TM sont ceux qui m'apportent le plus de satisfaction...

Mireille GABARET  
26 Rue des Sports  
44400 LES SORINIERES



# REPRESSION !

... celle que nous pratiquons

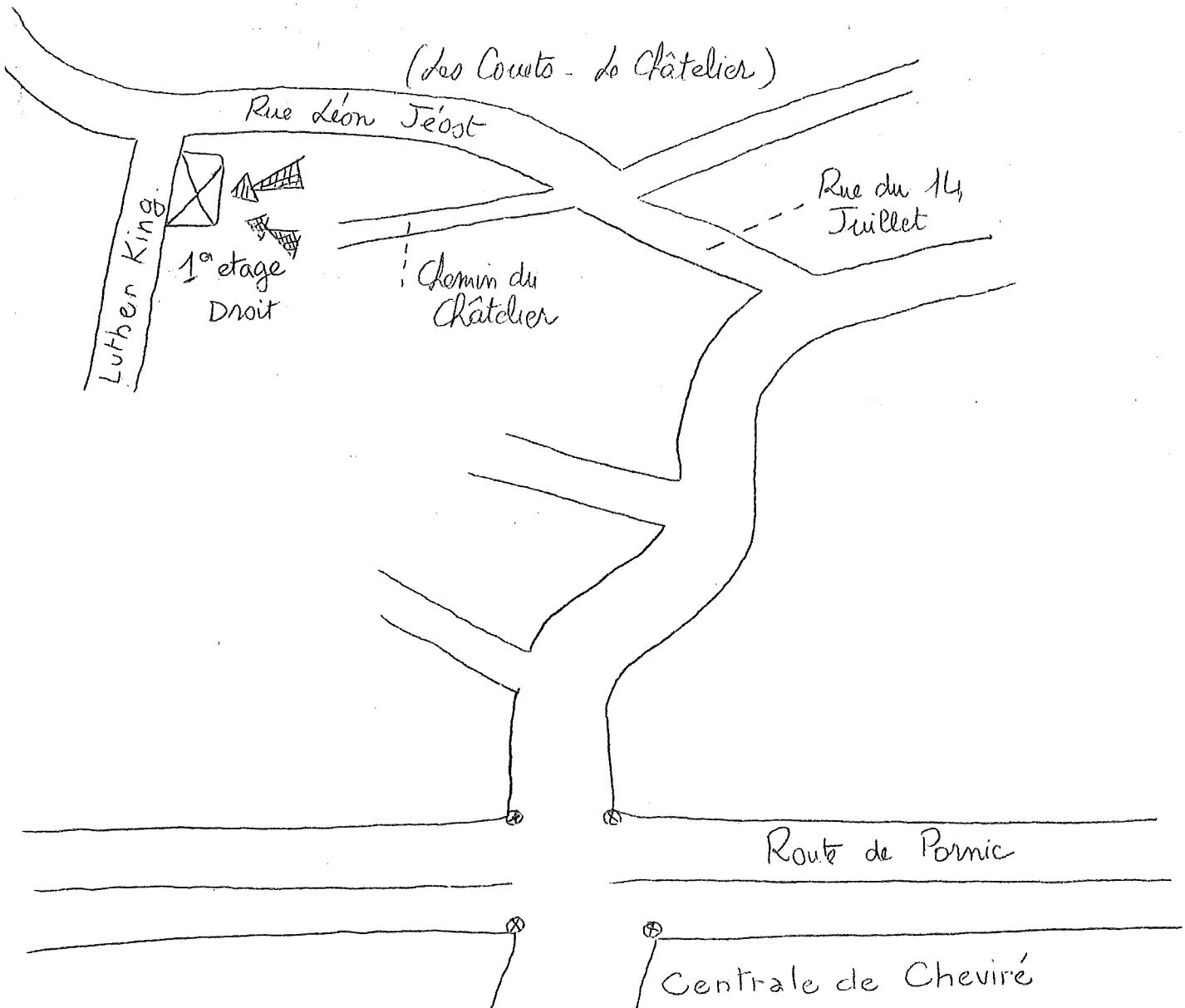
Réunion de tous les gens qui veulent bosser sur le "chantier répression" (surtout celle que nous pratiquons)

On pourra y échanger Techniques, progressions, ..... et à partir de là se dégageront peut-être des axes de recherche.

une réunion a eu lieu Le jeudi 15 décembre

prendre contact avec

Jean- marie Langlais  
1 rue Martin Luther King  
44 340 Bouguenais



# APPEL

# POESIE

BUT: incitation à l'écriture

POINT DE DEPART: le fichier "Des jeux pour dire, des mots pour jouer" de MENANTEAU-ED. ECOLE: un fichier pour adultes

## COMPOSITION DU FICHER:

Il se compose de deux séries de fiches;

Série A (format moitié 21X29,7)

Chaque fiche comporte un jeu de déblocage, du type du fichier de MENANTEAU ou de ceux que l'on trouve dans le N° 28/29 de POESIE I : la consigne et un exemple

Série B ( format 21 X 29,7)

Un poème par fiche: des poèmes qui de par leur structure rythmique ou syntaxique prête facilement à imitation.

Suivi d'une invitation à l'imitation plus ou moins développée pour certains figurent des questions qui permettent une réflexion sur la structure du poème.

Cette série est plus ouverte que l'autre et susceptible de grossir en fonction de nos découvertes.

NIVEAU: 1er cycle second degré et CM2 en réadaptant certaines fiches.

EXPERIMENTATION: le fichier n'en est qu'à un stade d'expérimentation et DANS CE BUT NE SERA DONNE QU'A QUI S'ENGAGE A PARTICIPER PAR ECRIT OU LORS DES REUNIONS DEPARTEMENTALES A SA CRITIQUE, MISE AU POINT OU TRANSFORMATION.

Pour l'instant, je vois plusieurs orientations;

- dans un premier temps, comment ce fichier est reçu par les élèves, mais comment aussi est-il utilisé dans les classes

- transformation de la série A afin d'introduire une part plus grande au tâtonnement expérimental - Un bon modèle me semble la fiche proposée par LESPINE dans LA BRECHE N° 4 - décembre 1974 - page 32 des exemples de proverbes transformés - essaie de trouver les règles du jeu - puis au verso les règles - soit le modèle d'une fiche FTC.

- au niveau de la série B, les consignes sont volontairement variées: d'une simple invitation à l'écriture à la suite de la lecture du poème jusqu'à une série de questions introduisant à la réflexion sur la structure du poème. Que choisir à ce niveau? Les premières sont-elles insuffisantes, les secondes trop lourdes? A voir et expérimenter.

- adaptation du fichier pour le faire "rentre" dans le projet  
du fichier FTC pour le second degré - Appel GRAMMATICA dans  
LA BRECHE N° 31 septembre 77 de M. RAYMOND ?????

- réflexion sur les techniques de déblocage et sur l'écriture/  
lecture de poèmes dans nos classes: objectifs - moyens utilisés -  
réalisations ... Ceci pourrait se faire par un cahier de roulement  
dont je suis prêt à assurer la synthèse ou par l'intermédiaire de  
CHANTIERS 44 dans une rubrique POESIE.

Pour avoir le fichier, s'adresser : Jean-Marie LARCHEVEQUE  
II, Butte de SAVINE  
44570 TRIGNAC

( Joindre 6F en timbres pour frais de tirage et port SVP MERCI)

## LE MERLE ROSE

- "Toi, le merle qui vole si haut,  
Peux-tu m'emmener très loin?

- Bien sûr, alors monte sur mon dos,  
accroche-toi bien, prêt à partir.

- Je suis prêt.

- Alors, on y va.

- Oh, qu'est-ce que c'est, là-bas?

- Oh, un aigle, il va nous manger tous les deux.  
attends, je prends mon lance-pierre.  
Tiens, attrappe, sale bête.

- Aïe aïe aïe aïe aïe

- Hi hi hi hi hi!"

Patrick Jottreau  
Château Nord I REZE

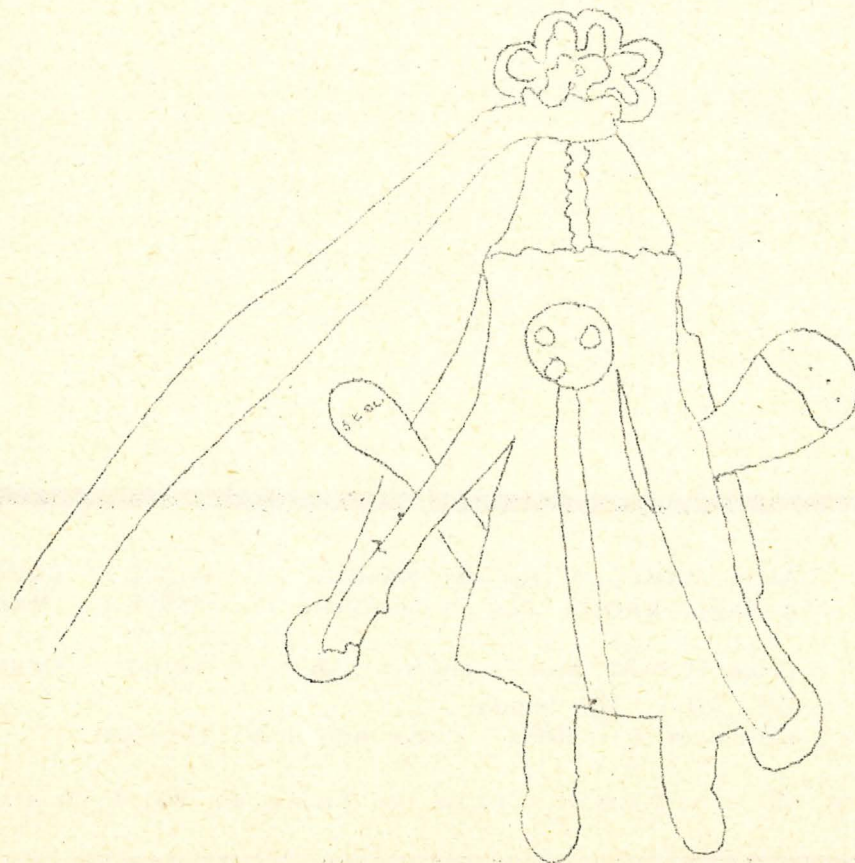
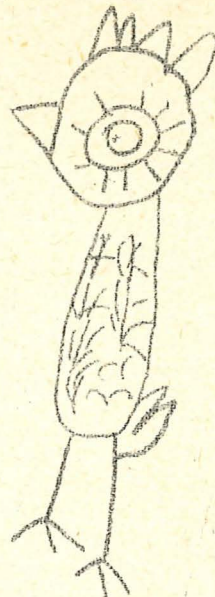
LA ROSE

La rose, c'est moi.  
La rose, c'est toi.  
La rose, c'est tout ce qu'il y a de beau.  
C'est le sifflement d'un oiseau,  
Ou bien le soleil.  
Mais, il n'y a plus de toi,  
Plus d'oiseau,  
Ni de beau soleil.

Il n'y a que moi.

Dominique

Chateau Nord Mx I REZE





REDACTION : Alain MAHE 17 rue des Ardillets 44220 Couëron  
Germain RAOUX Rés. de Salanique "esc.D" 44000 Nantes

ABONNEMENTS : Daniel LE BLAY Bois St-Louis SA 44700 Orvault  
UN AN : 48 francs  
versement à "IDEM" c.c.p. 448 00 E . NANTES

Imprimerie Spéciale de l'I.D.E.M. 11 rue de la Ferme du RG 44100 Nantes

C.P.A.R. 56211