

# MANUELS DE LECTURE AU C.P

Compte-rendu d'un dossier réalisé par une équipe et paru dans Blé91\* en Février 1998

\* Blé91 est le bulletin de liaison des écoles de l'Essonne, publié sous l'égide de l'Inspection Académique.

Ce long dossier analyse de manière précise tous les manuels en usage dans le département en fonction de leur conformité aux Instructions Officielles. Les prises de position sur la valeur de chaque ouvrage y sont sans complaisance, il s'agit bien d'établir un "palmarès" Car "certains manuels sont meilleurs que d'autres et qu'avec certains manuels, il faut être un as pour *apprendre* aux élèves à lire, à vraiment *LIRE*. L'enquête a porté sur 817 classes, soit environ 16600 enfants.

## LE DISCOURS OFFICIEL DES PROGRAMMES

Nécessité d'une triple démarche de travail: reconnaissance des mots avec constitution d'un capital de départ, recherche de compréhension et apprentissage de la combinatoire.

Présence de six grands axes de travail:

- 1) Lire pour comprendre; même si cette activité peut se limiter parfois à des mots ou des phrases.
- 2) Parvenir à la reconnaissance automatique des mots (au service de la compréhension et non comme un but en soi)
- 3) On travaille sur du texte, d'où recherche de compréhension fine
- 4) Travail sur des textes et des supports variés, clairement identifiés par l'élève
- 5) Travail sur des *livres en grand nombre*
- 6) Articulation et interdépendance du lire et de l'écrire

## PRÉALABLES

Choisir un manuel est souvent soumis à des contraintes, financières ou relevant du choix d'équipe.

### Pour ou contre le manuel?

Les auteurs respectent la démarche de refus d'un manuel, tout en ta déconseillant aux enseignants débutants.

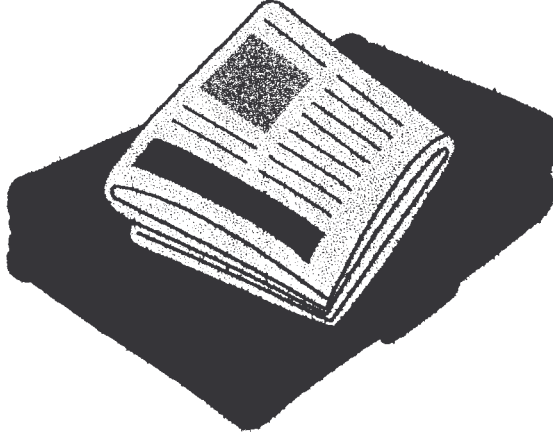
Les divers avantages du manuel sont pourtant définis:

\* il fait partie des supports variés nommés dans les I.O,

\* il est parfois le seul livre à entrer dans la maison et favorise les échanges avec les parents, \* il évite le photocopillage et est plus attractif qu'une photocopie, \* il peut être utilisé par l'élève de manière variée.

Un mot sur les "sans-manuels": 8,9% des enseignants travaillant ainsi n'ont pas choisi cette solution. Parmi les insatisfaits, on trouve plus de "sans-manuels" (13%) qu'avec manuel.

Les auteurs notent que travailler sans manuel n'est pas synonyme d'équilibre, «préoccupant, des *classes ne travaillent que sur des écrits produits par les élèves ou que sur des écrits fonctionnels, ou qu'avec des albums*»



## ANALYSE DES MANUELS

Faite en fonction des lignes directrices des I.O, d'autres critères comme le coût, la solidité ou l'idéologie (rôles filles/garçons,...) n'étant pas pris en compte.

### préhistoire et antiquité pédagogique

La méthode Boscher, syllabaire, qui se limite à "*former des perroquets*", comme Rémi et Colette.

Daniel et Valérie: syntaxe pauvre, vie campagnarde d'un autre âge, apprentissage centré sur la lettre, oralisation qui domine sur la compréhension.

A l'aube de l'école, même légèrement rajeuni, présente aussi un vocabulaire archaïque.

### Répandus et peu recommandables

Dans la lignée de Caroline et Bruno

Ratus, "*affreux rat vert*", Gafi "*petit fantôme qui se veut drôle*" et Dame Coca présentent un certain nombre de défauts communs: textes "*essentiellement narratifs et artificiellement rédigés dans le but d'isoler un phonème ou un graphème qui engendre une lecture de syllabes isolées*"

illustrations esthétiquement discutables  
grande monotonie

production d'écrits inexistante  
démarche uniquement centrée sur la combinatoire

**Les manuels de *lecture dans les C.P de l'Essonne* en 1997-1998**

		Nombre de CP	Pourcentages de classes
<i>Daniel et Valérie</i>	1964	1	0,1%
<i>Caroline et Bruno</i>	1969	3	0,4%
<i>Chat chat chats</i>	1970	1	0,1%
<i>A l'aube de l'école</i>	1973	5	0,6%
<i>Luti</i>	1976	1	0,1%
<i>Bigoudi</i>	1985	5	0,6%
<i>Guide de lecture : objectif lire</i>	1986	6	0,7%
<i>Boule et Bill</i>	1987	3	0,4%
<i>Ratus</i>	1987	185	22,6%
<i>La sorcière et moi</i>	1988	2	0,2%
<i>En avant les CP !</i>	1988	3	0,4%
<i>Lire au CP : le nouveau fil des mots</i>	1990	69	8,4%
<i>Paginaire</i>	1992	31	3,8%
<i>Gafi</i>	1992	84	10,3%
<i>Croquepages</i>	1992	4	0,5%
<i>Dame Coca</i>	1993	2	0,2%
<i>Cahier Plume</i>	1993	7	0,9%
<i>Lecture en fête</i>	1993	129	15,8%
<i>Fijalkow</i>	1993	11	1,3%
<i>Mika</i>	1993	32	3,9%
<i>Lecture envol</i>	1995	9	1,1%
<i>Animalire</i>	1995	3	0,4%
<i>Lecture à croquer</i>	1996	12	1,5%
<i>Abracadalire</i>	1996	29	3,5%
<i>Cadou</i>	1996	34	4,2%
<b>CP AVEC MANUEL</b>		<b>671</b>	<b>82,1%</b>
<b>SANS MANUEL</b>		<b>146</b>	<b>17,9%</b>
<b>TOTAL DES CLASSES DE CP</b>		<b>817</b>	<b>100%</b>

Lire au C.P: le nouveau fil des mots se rattache à cette lignée,

### Apparence originale

La sorcière et moi: sous forme de classeur pour ménager le suspense. Des illustrations simplifiées, un seul type d'écrit (narratif) et pas de relation avec la production d'écrits, par contre beaucoup d'attention à la prise d'indices et à la recherche du sens, ainsi que des phrases assez complexes.

Un manuel surprenant dont il faut bien étudier le livret pédagogique.

Boule et Bill, à partir d'une bande dessinée, mais le manuel reprend les défauts des plus anciens: "*phrases pauvres, ... discrimination auditive puis visuelle, recombinaison de syllabes puis de mots*".

### **Les banques de données**

Il s'agit de recueils où l'apprentissage de la combinatoire apparaît peu ou pas:

Objectif lire.

Guide de lecture

En avant les C.P.

Paginaire

et Animalire.

Visiblement ces manuels assez récents présentent selon les auteurs moins de défauts que bien d'autres.

Le livre du maître est utile pour équilibrer les apprentissages mais ces ouvrages donnent à l'enseignant une certaine liberté de pédagogie.

Par contre tous ne favorisent pas la production d'écrits.

Les écrits réels, pourtant intégrés ici, sont mis en cause car reproduits et non "*présents devant les yeux des enfants*". Mais quel manuel pourrait proposer une vraie affiche?

A noter que Paginaire recueille un assez fort taux d'insatisfaction parmi les enseignants qui l'utilisent et que les auteurs semblent particulièrement apprécier Animalire.

### **Pionnier sans grand succès**

Croquepages "*est le premier manuel composé de véritables histoires pour la jeunesse*" et le premier à envisager la littérature.

Il a des qualités: objectifs ambitieux, compétences et activités diversifiées.

Mais il faut maîtriser le livre du maître pour l'utiliser et le support reste exclusivement narratif.

### **Derniers nés, mais enthousiasmants?**

Lecture en fête présente certaines qualités comme la reproduction de textes variés (toujours non authentiques), la préoccupation quant à l'accès au sens, le lien avec la production d'écrits mais il ne laisse aucune créativité pédagogique à l'enseignant.

Dans la même famille: Lecture à croquer avec des qualités mais qui "*ne suscite pas un enthousiasme déchaîné*".

### **Récapitulons**

Types de manuels utilisés	Nombre	Pourcentages	Pour faire bref
Manuels antérieurs aux IO de 1985 et à la brochure sur les cycles de 1991	30	4,5%	405 soit 60,4% de manuels non recommandables
n'oublions pas <i>Ratus</i> (1987)	185	27,6%	
ni <i>Le Fil des mots</i> (1990)	69	10,3%	
Manuels parus à partir de 1991, à réactualiser, incomplets, demandant de gros rééquilibres	37	5,5%	266 soit 39,6% de manuels recommandables
n'oublions pas <i>Gafi</i> (1992)	84	12,5%	
<i>Lecture en fête</i>	129	19,2%	
Manuels récents	137	20,4%	

*Environ 40% des classes essonniennes qui recourent à un manuel ont un support de qualité ou d'assez bonne qualité : doit-on être optimiste ou déprimé ?...*

Mon cahier plume visiblement beaucoup de limites pour ces deux cahiers à renouveler chaque année, avec une démarche jugée superficielle.

Bilan mitigé aussi pour Lecture envol avec des textes toujours peu authentiques et oubliant les textes documentaires, des illustrations discutables, un début d'année trop lent. Par contre il prend en compte les I.O et la production d'écrits est favorisée.

Et la mallette Mika? *"un ensemble qui a des qualités de fond, mais qui garde des manques: dommage pour une publication récente."*

#### **Seraient-ils les meilleurs?**

Abacadalire semble présenter bien des qualités: recherche de compréhension, production d'écrits, des histoires écrites par de véritables auteurs pour la jeunesse, pédagogie différenciée, évaluation et même démarche pluridisciplinaire ainsi que des publications associées.

Écrit-Livre est défini comme *"un ensemble haut de gamme", "à avoir absolument dans sa bibliothèque pédagogique"* (Cela signifie-t-il qu'il faut absolument l'adopter pour ses élèves?) Il ne s'agit pas à proprement parler d'un manuel mais de supports diversifiés avec des albums, des blocs-fiches, un ouvrage théorique... L'ensemble concerne tout le cycle avec un manuel plus spécifique pour le C.P (Quatre saisons pour lire au C.P.). Il est d'une grande richesse et très ambitieux. Les auteurs lui reprochent l'approche orale des histoires par le maître.

## Evaluation<sup>1</sup> des 19 manuels de lecture au CP parus depuis 1986 et utilisés dans les écoles de l'Essonne

		Textes variés (hélas pas toujours authentiques)	Maîtrise du code, combinatoire	Compréhension des mots et des phrases	Compréhension fine des textes	Ouverture sur les livres, sur la BCD	Lien lecture/ production d'écrits
<i>Boule et Bill</i>	1987						
<i>La sorcière et moi</i>	1988						
<i>Ratus</i>	1987						
<i>Dame Coca</i>	1993						
<i>Gafi</i>	1992						
<i>Lire au CP : le nouveau fil des mots</i>	1990						
<i>Guide de lecture : objectif lire</i>	1986						
<i>En avant les CP !</i>	1988						
<i>Croquepages</i>	1992						
<i>Paginaire</i>	1992						
<i>Mon cahier plume</i>	1995						
<i>Mika</i>	1995						
<i>Lecture à croquer</i>	1996						
<i>Lecture envol</i>	1995						
<i>Lecture en fête</i>	1993						
<i>Animalire</i>	1995						
<i>Abacadalire</i>	1996						
<i>Fijalkow (Ecrit. L'vu)</i>	1993						
<i>Cadou</i>	1996						

1- L'évaluation se réfère aux six critères extraits des programmes officiels, analysés page 8. Plus la case est colorée, mieux le critère d'évaluation est satisfait. L'ordre dans le tableau tient à la fois compte de la chronologie et de la qualité. Dieu merci, plus les manuels sont récents, meilleurs, dans l'ensemble, ils sont.

Il reste la grosse mallette Cadou, moins onéreuse qu'il n'y paraît car elle peut servir pour 25 enfants. On y trouve albums, cahiers d'exercices, photofiches, ... et même des références à la BCD.

" Les auteurs conseillent aussi de recourir à des fichiers de lecture Freinet; sympa, on aime bien les freinétiques qui ont renouvelé l'approche de la lecture et de l'écriture; on regrette juste que les tenants de la méthode naturelle fassent si peu de cas de la littérature... "

Cadou semble vraiment un ensemble de grande qualité, mais qu'on ne maîtrise pas en dix minutes. "

Finalement, pas de recommandation impérative. A chacun de choisir tout en restant fidèle au programme et à l'exigence essentielle: '*confronter systématiquement les élèves à une grande diversité d'écrits (1)*'. "

(1) Ce souci apparaissait en filigrane dans toutes les analyses, hélas je ne crois pas qu'il soit pris en compte dans toutes les classes, ni même au collège. Il suffit de voir les difficultés que la plus grande partie des élèves de 2<sup>de</sup> et même de 1<sup>o</sup> éprouvent pour distinguer dans leurs manuels texte et paratexte ou document historique et apport critique!

Ont été cités (et l'analyse résumée)

Rémi et Colette: 1951, Magnard

Daniel et Valérie: 1963, Nathan

Caroline et Bruno: 1969, Istra

Ratus: 1987, Hatier

Gafi: 1992, Nathan

Damé Coca: 1993, Magnard

Lire au CP, le nouveau fil des mots: 1990, Nathan

La sorcière et moi: 1988, Retz

Boule et Bill: 1987, Magnard

Objectif lire, guide de lecture: 1986, Delagrave

Paginaire 1992, Hachette

En avant les CP: 1989, Hachette

Animalire: 1995, SEDRAP (Toulouse)

Croquepages: 1992, Hatier

Lecture en fête: 1993, Hachette

Mon cahier plume: 1993, Istra

Lecture à croquer: 1993, Magnard

Lecture envol: 1995, SED

Abracadalire: 1996, Hatier

Ecrit-Livre: 1993-1997, Magnard

Mika: 1993, Retz

Cadou: 1996, Hachette